

広報 Izumizaki-mura Fukushima-ken

いずみざき

3 弥生

2016 No.583号



役場庁舎 60年の歴史に幕

いま 別れのとき飛び立とう 未来信じて

もくじ

泉崎村人口ビジョン - P2

役場からの便り - P3

マンスリーピックアップ - P4

Information - P6

健康いちばん - P10

今月の行事 - P12

泉崎村人口ビジョン 対象期間（2015年から2060年まで）

泉崎村における1995年以降の人口の微減傾向は、平成16年度に策定した「第4次泉崎村総合計画」の取り組み等によって、2010年に増加に転じたものの、社会的な少子高齢化や東日本大震災・東京電力福島第一原子力発電所の事故等の影響により、再び減少傾向となっております。

このような状況への対応も含め、村では平成25年度に平成26年度から平成35年度までの10年を計画期間とした「第5次泉崎村総合振興計画」（以下、総合振興計画）を策定し、『心豊かで元氣あふれる村づくり』を目標と

した取組を進めているところです。

国や県の地域創生への動きや、総合振興計画の取組を踏まえ、村では今後めざすべき将来の方向性を示し、泉崎村における人口に関する村民の認識の共有化を図るため、『泉崎村人口ビジョン』（以下、人口ビジョン）を策定することとします。

なお、人口ビジョンの対象期間は、国の長期ビジョンと同じく、2015年から2060年までとします。

将来展望を実現するために

戦略人口の達成に向けては、これまで泉崎村が重点的に取り組んできた「雇用の場の確保」や「住まいの確保」に加え、あらゆる地域資源を有効に活用した「観光・交流の拡大」等により、国内外からの新しいひとの流れを創出すると

もに、若い世代を中心とした出産や子育てに関する現実と理想とのギャップを解消するための経済支援を含めた「結婚・出産・子育てへの切れ目のない支援」が必要となります。加えて、戦略人口の達成を前提とした「地域の安全・安心」をつくり出すための取り組みを進めることが求められます。

こうした取り組みを通じて、長期的な人口の減少を可能な限り抑えることにより、地域における消費の落ち込みを抑制し、雇用や労働力人口を確保し、地域経済・地域社会に対する人口減少の影響を最小限に留めていくことが重要となります。

そのためには、多様な企業の誘致や基幹産業である農業の振興、宅地造成・販売へ向けた取り組み等をさらに推し進めることに加え、スポーツ施設や文化財、人

材、食といった地域資源のさらなる発見・発掘・ブラッシュアップや、地域の活力を生み出すためのイベント等の取り組みも重要になってきます。

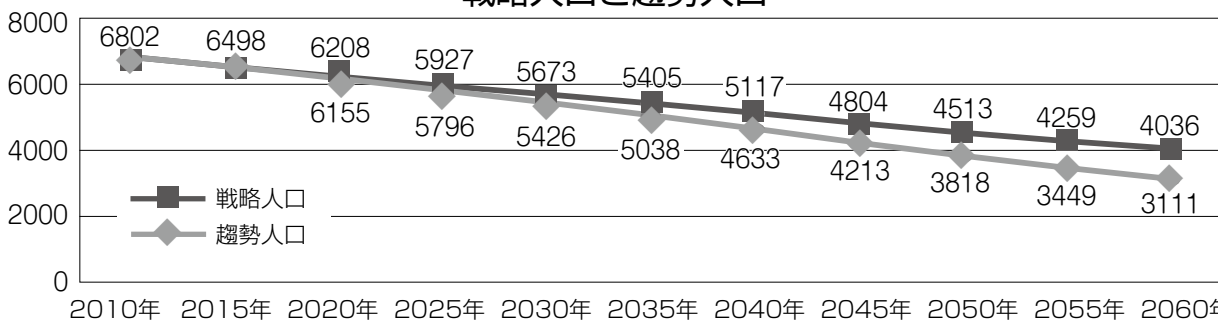
こうした泉崎村創生の取り組みを進めるに際しては、自らの暮らす地域社会の問題を自らのこととして考え、自ら行動する主体的なプレイヤー（村民、地域団体、企業、行政等）の存在が不可欠となります。

泉崎村に暮らす・働く仲間として、村の将来の姿とともに見据えつつ、地域の豊かな資源と安心・安全で快適な暮らしを次の世代へと受け継いでいくために、戦略人口を達成するための平成27年度から平成31年度までの5年間の取り組みを「泉崎村まち・ひと・しごと創生総合戦略（仮称）」として明らかにし、その着実な遂行を図っていくこととします。

泉崎村の将来展望

- 2060年に4,000人程度の人口を確保
- 2030年に合計特殊出生率「2.10」を達成
- 2045年までに社会減を社会増へ転換

戦略人口と趨勢人口



2010年 2015年 2020年 2025年 2030年 2035年 2040年 2045年 2050年 2055年 2060年

※戦略人口：今後の戦略的取り組みを実施した場合に見込まれる将来人口

※趨勢人口：今後の戦略的取り組みを実施しない場合に見込まれる将来人口

役場からの便り

泉崎村育英奨学資金の奨学生募集

平成28年度の泉崎村育英奨学資金の奨学生を次のとおり募集いたします。

●**募集期間** 平成28年3月1日(火)～3月18日(金) 午後5時まで

●**応募資格**

- (1) 高等学校・高等専門学校、短期大学、大学及びこれらの教育機関と同等とみなされるその他の教育機関に在学し、品行が正しく学術にすぐれ、身体が強健であること。
- (2) 奨学生及びその父母が泉崎村に引き続き1年以上上居住していること。
- (3) 経済的理由により就学が困難と認められること。
- (4) 国県又は、他の団体から同種類の奨学資金の貸与又は給付を受けていないこと。
- (5) 泉崎村育英基金募集要項及び選考要領等による。

- 貸与の条件**
- (1) 貸与利息 無利息
- (2) 貸与期間 奨学生の在学する学校等の正規の修学期間

(3) 償還方法 貸与期間の終了から7日以内に「借書」を提出するとともに、その6ヶ月後から7年以内において年賦、半年賦、月賦により返還すること。



●**経済力基準**

経済的理由により就学困難と認められるかどうかの判断は、本人の属する世帯人員別収入基準額を設定し、本人の属する世帯の1年間の総所得金額と、これに対する世帯構成を考慮した認定総所得金額を算出し、この額が収入基準を上回っていないことを原則とします。

☎ 0248-54-1533

●**奨学資金の種類・貸与月額**

種類	貸与月額	備考(貸付例)	※貸付総額
高等学校	20,000円	3年	20,000円×36ヶ月=720,000円
高等専門学校	20,000円	4年	20,000円×48ヶ月=960,000円
短期大学	40,000円	2年	40,000円×24ヶ月=960,000円
大学	40,000円	4年	40,000円×48ヶ月=1,920,000円
		6年	40,000円×72ヶ月=2,880,000円

※専門学校は短期大学(月額40,000円)と同種の区分とします。

【職員募集】

①看護員 ②介護員 ③調理員 ④生活相談員

※求人の詳細については下記へご連絡ください。

特別養護老人ホーム
ケアハウス泉崎
〒969-0104 西白河郡泉崎村大字太田川字金山34
☎ 0248-53-3450

ご使用のお車の車検日より最大6ヶ月前よりご予約できます。ご予約が早ければ早いほど割引になります。

車検早期予約割引

2ヶ月前予約 1000円割引
3ヶ月前予約 2000円割引
最大 6ヶ月前予約 **5000円割引**

※ご予約にはご来店の上、車検証のコピーとお見積もりを出させていただきます。まずはこちらにお電話を！皆様のおかげで創業30周年

ell TOHOKU 東北自動車販売
泉崎店 ☎ 0120-53-2511 ☎ 0248-53-2511

食菜工房 えん
会津のかおり使用 十割手打ちそば処

営業日 毎週 金・土・日・月曜日 11時から14時まで
場所 泉崎村大字泉崎字天王山8-27 (天王台ニュータウン内)
電話 FAX 0248-21-7588
3月下旬より限定200食、寒晒そばをご提供します
皆様のお越しを心よりお待ちしております

石のことなら、お任せください！
墓石、リフォームは、もちろん！
石塀、記念碑、外構工事 まで
建築石張り(玄関、キッチン、トイレ)なども、施工します

匠の技
お見積無料です！
いつでも、ご相談下さい

北住石材店
泉崎村北平山字堂の下8 TEL・FAX 53-2931

農林水産大臣表彰

2月8日(月)に村統計調査員の邊見伍平さんが来庁し、福島市のサンパレス福島で行われた平成27年度統計功労者表彰式において、農林水産大臣表彰の受賞を村長に報告しました。

邊見さんは、昭和40年から村統計調査員として活躍され、今回は、2015年農林業センサスの早期回収と迅速な調査に努めた功績がたたえられました。



幼稚園との地域交流会

「団子作り」

ボランティア連絡協議会と幼稚園との地域交流会「団子さし」が、1月

21日(木)に実施されました。

ホールで行われた全体会の中で、佐々木会長より小正月行事である「団子さし」の由来を聞き、その後各クラスにて団子作りが行われました。

米粉の中に「赤」・「黄」・「緑」の食紅を入れ、お湯で練っていくと、米粉が色鮮やかに変化し園児達からは歓声があがり、また、一人ひとりに手渡されると、おいを確かめたり、感触を味わったり、友達と見比べあったりしながら楽しく団子を丸めていました。

そして、園児達は出来上がった団子をみず木に丁寧にさし、色とりどりの花を咲かせ完成させていました。

今回、初めて「団子さし」を経験した園児達は、自分たちで作上げた満足感や達成感を味わうと共に地域の方々との温かい交流に大満足していました。

これからも日本伝統行事を伝え続けていきたいと思えます。



定例民生児童委員協議会

1月25日(月)村保健福祉総合センターで定例民生児童委員協議会を開催し、「おまわりさんとの懇談会」を実施しました。

懇談会では、白河警察署の警察官と泉崎駐在所の駐在員を招き、泉崎村と白河管内の振込詐欺・青少年犯罪などの現況について説明を受け、意見交換などを行いました。



Izumizaki-Country Village Spring Plan 2016 3/1~4/30

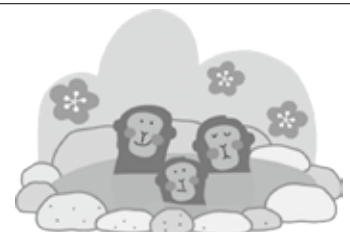
おかげさまで大好評！ 春の歓送迎会・食事会 予約承り中

村内のお客様は5名様より無料送迎を致します。

日帰り宴会コース
【お一人様】

3,500円~

※5名様より承ります。
※ご予算に応じます。



公共の宿

SPA&SPORTS PUBLIC HOTEL

泉崎カントリーヴィレッジ

泉崎さつき温泉 ☎ 53-4211
e-mail: spa@izumizaki-cv.com



椎名サイさん 100歳
おめでとうございませう。

椎名サイさん（関和久字松ヶ沢）が、百歳の誕生日を迎えられ、福島県知事賀寿贈呈式が、1月22日（金）自宅で行われました。

当日は親族の見守る中、サイさんに福島県知事賀寿と記念品が贈呈されました。

村からは久保木村長（村社会福祉協議会長）、鈴木盛利村議会議長、緑川武男村老人クラブ連合会長からそれぞれ賀寿及び祝金などが贈られ、サイさんの長寿をたたえました。長寿の秘訣は「なんでも気丈に自分で行ってきたこと」だそうです。特に好きな食べ物は、エビフライや揚げ物だそうです。これからお元気でお過ごし、長生きしていただきたいと思えます。



「十七字のふれあい事業」受賞作品

十七字のふれあい事業は、家族との関わりを5・7・5で表現する県教育委員会の事業です。

今年度も村内各学校でこの事業に参加しました。それらの作品を、学校、教育委員会で審査し次の作品が受賞されました。

最優秀賞

泉崎第一小学校
「虫の声 真夏の夜のコンサート」
長久保 遥（4年）

「目に浮かぶ 遠き夏の夜 蚊張の中」
長久保 順子（母）

創作動機

夏休みの夜、虫の声を聴き幼いころを思い出しながら作品をつくりました。

泉崎第二小学校

「おさかなは じぶんでつると おいしいよ」

宮本 はな（1年）

「釣り体験 いただきましたの 意味を知る」

宮本 友美（母）

創作動機

初めての釣りで、魚を釣る楽しみや釣った魚を食べた感想を作品にしました。

泉崎中学校

「夏風邪を ひいてわかる 親心」

泉川 雄太郎（1年）

「思いきり 世話をやくのも 今だけか」

泉川 恵子（母）

創作動機
風邪を引いたとき、とても心配してくれたお母さんに感謝の気持ちを作品にしました。

優秀賞

泉崎第一小学校

佐々木 真人（6年）
佐々木 文恵（母）

泉崎第二小学校

藤田 美穂（1年）

藤田 節子（母）

泉崎中学校

田中 美妃（1年）

田中 征二（父）

佳作

泉崎第一小学校

久保木 光祐（1年）

久保木 亜希子（母）

泉崎第一小学校

中野目 柚芭（3年）

中野目 美穂子（母）

泉崎第二小学校

菊地 大翔（3年）

菊地 雅昭（父）

泉崎第二小学校

緑川 優真（3年）

緑川 千恵（母）

泉崎中学校

澤田 花音（3年）

志子田 光子（祖母）

泉崎中学校

佐々木 快威（1年）

佐々木 和枝（母）

“環境にやさしいものづくり”



ISO9001:2008、ISO14001:2004 認証取得

創造と挑戦の企業集団

「お客様第一」に徹し
更に高い技術と
品質向上を
目指します。

証券コード No.5162

株式会社 朝日ラバー

代表取締役社長 渡邊 陽一郎

福島工場 / 福島県西白河郡泉崎村大字泉崎字坊頭窪1番地

☎0248-53-3491・FAX0248-53-3493

第二福島工場 / 福島県西白河郡泉崎村大字泉崎字山崎山1番地3

☎0248-54-1618・FAX0248-54-1619

白河工場 / 福島県白河市萱根月ノ入1番地21

☎0248-21-1401・FAX0248-21-1404

本社 / 埼玉県さいたま市大宮区土手町2丁目7番2

☎048-650-6051・FAX048-650-5201

<http://www.asahi-rubber.co.jp/>

相談

ひとり親家庭の就職活動をサポートします。

ひとりで子育て中のお母さん、お父さん、お仕事探しに困っていませんか？

ひとりで抱え込まず、お気軽にご相談ください！もちろん、相談無料です！

○「ひとり親家庭」の就職活動サポート窓口対応時間

9・00～16・00（土日祝・年末年始除く）

☎ 福島県南保健福祉事務所 所見児童家庭支援チームひとり親家庭就業支援専門員
0248・22・5647

心の相談会

心理士による心の相談会を実施します。相談は無料で、秘密は厳守します。

心の悩みでお悩みの方、又はその家族の方はこの機会にご相談ください。

なお、事前の予約が必要です。希望される方はご連絡ください。

○日時 応相談
○会場 泉崎村保健福祉 総合センター

☎ 住民福祉課福祉グループ
0248・54・1333

心配ごと相談所

村社会福祉協議会では心

配なことがあって困っている方のために、毎月第2土曜日に心配ごと相談を行っています。

秘密は厳守しますので、お気軽にご相談ください。

○日時 3月12日(土)

○会場 泉崎村保健福祉 総合センター

○相談員 村民生委員 鈴木保子・佐川弥七

☎ 泉崎村社会福祉協議会
0248・54・1555

白河司法書士総合相談センター

○相談内容 不動産登記や会社登記、相続・遺言、多重債務、小額の裁判、成年後見等に関する法律相談

○開催日 4月7日(木)、6月2日(木)

○時間 17:00～20:00

○場所 白河市産業プラザ 人材育成センター

※事前に予約をお願いいたします。(祝祭日を除く月曜日から金曜日、10:00～12:30、13:30～16:00)

緊急を要するものについては、最寄りの相談員を紹介します。秘密は厳守します。

☎ 白河司法書士総合相談センター
0248・23・1785

案内

検察審査会制度をご存知ですか？

交通事故の被害に遭う、または、窃盗、詐欺、傷害などの犯罪に巻き込まれた場合、その犯人と目される者（被疑者）が処罰されるためには、検察官が裁判所に被疑者の処罰を求めると（起訴）が必要です。

被疑者を起訴するかしないかは、すべて検察官の判断に任されていることから、検察官はミスのないように慎重に判断を行っています。

が、万が一、判断を誤り、間違った判断により、処罰すべき人を不起訴（処罰を求めないこと）にしてしまった場合には、被疑者を裁判に掛けることもできません。

そこで、検察官が不起訴にしたことが正しかったかどうか（例えば、事件の捜査が不十分であったり、事実の判断を誤ったりしていないかどうか）について、選挙権を有する国民の中からくじで選ばれた11人の人々（検察審査員）が判断し、これを検察官の仕事に国民の声を反映させ適正

な運営を図っていくという制度が検察審査会制度です。

これまでに全国の検察審査会が審査した事件数は16万件に上り、交通事故や窃盗などの事件のほか、明石花火大会事件などの社会の注目を集めた事件もあります。

検察審査会の窓口では、申立ての相談を行っています。

☎ 郡山検察審査会事務局
024・932・5656

自動車の移転・抹消の手続きはお済みですか？

自動車税は、毎年4月1日（午前0時）現在で、車検証に記載されている、「所有者」または「使用者」に課税されます。例年、「所有していない自動車」の納税通知書が届いた、「納税通知書が届かない」などのトラブルが多く寄せられています。

自動車の登録内容（移転・変更・抹消）に変更がある場合は、3月末までに福島運輸支局等で手続きを済ませましょう。

○登録手続きに関すること

☎ 東北運輸局福島運輸支局 登録部門

✌️ 工事なんでも御相談ください(見積もり無料) ✌️

駐車場工事・アスファルト舗装工事
コンクリート工事・土留工事・建物解体工事
フェンス工事・田・畑・盛土工事・下水工事
などその他

☆気軽に御相談下さい。

株式会社 福南建設

☎969-0101 泉崎村大字泉崎字大山41-7

☎ (0248) 53-2506

FAX (0248) 53-3438

☎050・5540・2015
○自動車納税通知書の送付先変更などに関すること

☎0248・233・1519
税部課税課

春季全国火災予防運動

空気が乾燥し、火災発生の増加が予想されるこの時期に合わせ、次の時期で全国火災予防運動が実施されます。大切な命や財産を守るためにも、日頃から火災予防を心がけましょう。

○防火標語 「無防備な心に火災が かくれんぼ」

○実施期間 平成28年3月1日(火)～3月7日(月)までの7日間

○住宅防火 いのちを守る7つのポイント

- ①寝たばこは、絶対やめる。
- ②ストーブは、燃えやすいものから離れた位置で使用する。
- ③ガスコンロなどのそばを離れる時は、必ず火を消す。
- ④逃げ遅れを防ぐために、住宅用火災警報器を設置する。
- ⑤寝具、衣類及びカーテンからの火災を防ぐために、防災物品を使用する。
- ⑥火災は小さいうちに消すために、住宅用消火器等を設置する。

⑦お年寄りや身体の不自由な人を守るために、隣近所の協力体制をつくる。

○防火火災防止 予防のポイント

- ①家のまわりに燃えやすい物を置かないようにする。
- ②ごみは収集日に出す。
- ③物置、車庫、空き家には鍵をかける。
- ④車やオートバイのボディカバーには防火用品を用いる。
- ⑤隣近所と一緒に放火させない協力体制をつくる。

☎0248・533・2978
☎矢吹消防署泉崎中島分署

確定申告・納付期限のお知らせ

確定申告・納付はお済みですか。

平成27年分所得税等の申告・納付期限

- 所得税及び復興特別所得税・贈与税 3月15日(火)
 - 個人事業者の消費税及び地方消費税 3月31日(木)
 - 申告期限が近づきますと申告書作成会場等の混雑が予想されますので、お早めに申告を済ませていただきますようお願いいたします。
- 平成27年分の所得税等の振替日
- 所得税及び復興特別所得税 4月20日(水)

○消費税及び地方消費税 4月25日(月)

振替納税は、預貯金残高を確認しておくだけで金融機関の預貯金口座から自動的に納税ができる大変便利な制度です。

なお、すでに申告所得税及び復興特別所得税又は消費税及び地方消費税について振替納税をご利用の方は確実に納付ができるよう、預貯金残高をご確認ください。

現金で納付される方は、納付書をご自分で記載の上、納付期限までに最寄りの金融機関等で納付してください。

☎白河税務署

☎0248・222・7111
(音声案内「2番」を選択してください。)

B型肝炎ウイルス検査、受けましたか?

昭和23年から63年までの間で、満7歳になるまでに集団予防接種やツベルクリン反応検査を受けた方は、B型肝炎ウイルス感染の可能性があります。これらの集団予防接種等により、B型肝炎ウイルスに感染された方(これらの方々の相続人を含みます。)に、病態に応じて、50万円から36

00万円の給付金等を支給する仕組みがあります。給付金を受け取るためには、救済要件を満たしていることと、病態を証明するため、医療機関などから必要な証拠を収集していただき、国を相手とした国家賠償請求訴訟を提起していただく必要があります。

裁判上の和解手続きにより、救済要件を満たしていることが証拠から確認できただ方には、給付金をお支払いします。

☎厚生労働省健康局がん・疾病対策課B型肝炎訴訟対策室

☎03・52533・1111

募集

国家公務員採用試験のお知らせ

人事院では、次のとおり国家公務員採用試験を実施いたします。

申込みはインターネットにより行ってください。

○総合職試験(院卒者試験・大卒程度試験)

インターネット申込受付期間 4月1日(金)9:00～4月11日(月)〔受信有効〕

第1次試験日 5月22日(日)

○一般職試験(大卒程度試験)



豚肉専門店 **ノーベル**
西白河郡泉崎村大字泉崎字夏針 63-1
〒969-0101 FAX: 0248-53-4147
TEL (0248)53-4129
<http://www.yumeaji.com>
E-mail novel@yumeaji.com
AM11:00～PM7:00 ●火曜日定休

間 4月8日(金)9:00～4月20日(水)〔受信有効〕
第1次試験日6月12日(日)

○一般職試験(高卒者試験)

インターネット申込受付期間 6月20日(月)9:00～6月29日(水)〔受信有効〕(インターネットによる申込みができない環境にある場合は、受付期間前に余裕をもつて次の問合せにご連絡ください。)

第1次試験日 9月4日(日)
なお、申込方法や受験資格等の詳しい内容については、人事院ホームページ又は次の問合せ先にお問い合わせください。

④人事院東北事務局第二課試験係
☎022・221・2022
人事院ホームページ
<http://www.jintj.go.jp/saiyo/saiyohm>

福島県警察官募集

○職種

警察官A(男性・一般)
警察官A(女性・一般)

○採用予定者数

男性 10名程度
女性 3名程度

○受付期間

3月11日(金)～4月8日(金)

○第1次試験

5月8日(日)

○受験資格 昭和57年4月

2日以降に生まれた方で大学を卒業した方又は平成28年9月末日までに卒業見込みの方

④白河警察署警務課

☎0248・233・0110

平成29年歌会始のお題及び詠進歌の詠進要領

○平成29年歌会始のお題

「野」

○詠進歌の詠進要領

詠進歌はお題を詠み込んだ自作の短歌で一人一首とし、未発表のものに限りま

す。書式は、半紙(習字用の半紙)を横長に用い、右半分にお題と短歌、左半分に郵便番号、住所、電話番号、氏名(本名、ふりがなつき)、生年月日、性別及び職業(なるべく具体的に)を縦書きで書いてください。

○注意事項

次の場合には、詠進歌は失格となります。
お題を詠み込んでいない場合、短歌の定型でないものや用紙が縦長の場合、一人で二首以上詠進した場合や毛筆でない場合

○詠進の期間

お題の発表の日から9月30日までとし、郵送の場合には、消印が9月30日までの

ものを有効とします。

④宮内庁ホームページ

<http://www.kunaicho.go.jp/>

催し

3・11ふくしま追悼復興祈念行事「キヤンドルナイト」希望のあかり

○期日 3月11日(金)

○会場 白河市民会館

○キヤンドルナイト(17:30頃～20:00頃)

震災の犠牲者への哀悼と復興への思いを込め、県内各地で「キヤンドルナイト」が開催され、県南地域では白河市民会館で2000本のキヤンドルが灯されます。また、当日は、白河市が主催する第4回震災復興音楽祭が行われるほか、震災復興関連のパネル展示や記帳所の設置も行います。ぜひご参加ください。

○震災復興音楽祭(開場10:30、開演11:00、終演20:15)

※19:00～20:00まで民謡歌手の原田直之さんのゲストステージが行われます。

○パネル展示、記帳所の設置(10:30～20:00)

④福島県南地方振興局復興支援・地域連携室
☎0248・233・1524

「第2楽章 男鹿和雄展」吉永小百合と語り継ぐ

今年、東日本大震災から5回目の3・11を迎えます。女優吉永小百合さんは「福島を忘れない」という思いを込めて、朗読CD「第二楽章 福島への思い」を刊行しました。CD発刊にあたり、吉永さんの希望で挿絵を担当されたのが、「となりのトトロ」などのスタジオ・ジブリの美術監督を務められた男鹿和雄さんです。男鹿さんは、浜通りを実際にスケッチのために訪れ、その景色に驚き、また豊かな自然に感動し、筆をとりました。

震災5年目となる今年、男鹿さんや吉永さんの思いの詰まった絵画展を開催します。ので、ご来場をお待ちしています。

○開催期間 2月27日(土)～3月21日(月)

○会場 ビッグパレットふくしま3階

○観覧料 大人800円、高校生以下400円、未就学児無料

④(公社)郡山青年会議所
☎024・932・2289
フェイスブックでkoryamaicをクリック

民間車検工場 一日車検・料金(整備)が選べます

(株)本柳自動車

〒969-0101 泉崎村大字泉崎字八丸112-1

TEL (0248) 53-2555 FAX (0248) 53-3464

車検・定期点検整備

钣金・塗装

新車・中古車販売

自動車・火災、各種保険

印刷のことなら…

有限会社 タサキ印刷

〒969-0102 泉崎村大字関和久字上野館203

☎0248-54-1500 FAX 0248-53-2030

■介護についてお困りのことはありませんか？

泉崎南東北居宅介護支援事業所では、介護のご相談を受け付けております。

○最近、お風呂に入るのが大変になってきたなあ…

○年をとってきて、これから先のことが不安…

○介護サービスを受けるには、お金はどのくらいかかるのかしら？

○歩けなくなってきたけど、何か良い方法はないのかなあ…

○ご近所の人が一人暮らしだから、心配だわ…

○どんな介護サービスが受けられるの？

など、何かお困りのことや、気になることがございましたら、何でもお気軽にご相談ください。

詳しくは泉崎南東北居宅介護支援事業所までお問い合わせください。

①泉崎南東北居宅介護支援事業所

☎0248・54・1888

■泉崎南東北公開講座のお知らせ

○日時 3月19日(土)

開場 13:30

開演 14:00～15:00

○会場 泉崎村保健福祉総合センター 集団検診室

○入場料 無料

○演題 「医食同源二〇一六」

臓を酷使することを止めませんか？」

○講師 総合南東北病院

心臓・循環器センター

センター長

菅野 恵 先生

講演会の中で菅野先生ご自身によるサックスの演奏をお楽しみ頂きます。



講演会の中で菅野先生ご自身によるサックスの演奏をお楽しみ頂きます。

診療所外来3月担当医

	月	火	水	木	金	土	日
午前 受付時間 8:30～11:30	小林利男 整形外科・内科	小林利男 整形外科・内科	小鹿山博之 内科・脳外科	小林利男 整形外科・内科	内藤 梓 消化器内科・外科 3/11.18.25	総合南東北病院 心臓血管外科	休 診
	小林奈美江 眼科	内藤 梓 消化器内科・外科		内藤 梓 消化器内科・外科 3/3.17.24.31	小林利男 整形外科・内科 3/4	消化器内科医師 第1・3土曜日	
午後 受付時間 13:30～16:00				小児科医師 3/10		内藤 梓 第2・4土曜日	
	北原正樹 内科・形成・皮膚・禁煙	内藤 梓 消化器内科・外科	小鹿山博之 内科・脳外科	内藤 梓 消化器内科・外科	内藤 梓 消化器内科・外科 3/11.18.25	小林利男 第1・3土曜日	
		小林利男 整形外科・内科		小林利男 整形外科・内科	小林利男 整形外科・内科 3/4	内藤 梓 第2・4土曜日	
	緑川博文 心臓血管外科 3/7	第1月曜日午後 (14:00～16:30)		小児科医師 3/10	小児科第2木曜日 受付 14:30まで		

※都合により診療時間や医師の変更がある場合がありますので、詳しい診療案内等は当診療所へお電話にてお問い合わせください。

※3月4日(金)終日、3月10日(木)午前中、内藤先生不在となります。

※小児科の受付は14:30までとなります。水曜日の受付は14:30までとなります。

※二種混合、麻疹、風疹などの予防接種は随時実施しております。

※日曜・祝祭日・年末年始の休日の当番医は☎0248-23-9909(しらかわ情報センター)で確認いただけます。

①泉崎南東北診療所 ☎0248-53-2415

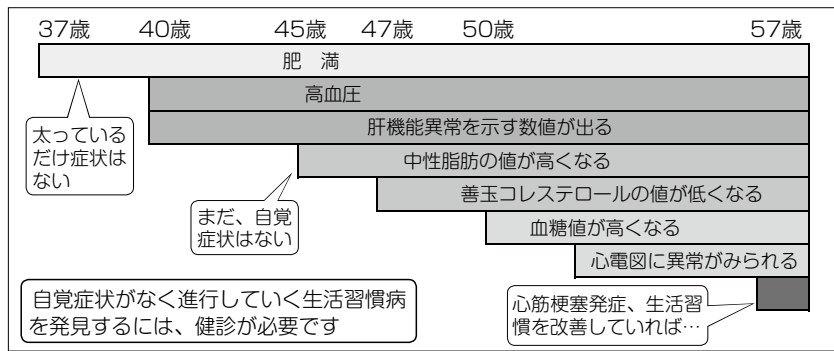


特定健診を受けて生活習慣病を予防 平成28年度も健診を受けよう

生活習慣病は自覚症状がな
いまま進行します。 特定健診の受け方

今は元気でなくても生活習
慣病が進んでいるかもしれま
せん。

Aさんの健診結果
心筋梗塞を起こした



① 健診の案内が届きます。
5月頃に、お知らせ・
受診券・総合健診受診
録等が届きます。(保健協
力委員がお届けします。)

② 健診を受けます。
お知らせを確認し、健
康保険証・受診券・総合
健診受診録等を持参して
ください。

③ 結果を受け取る。
各項目の検査結果とメ
タボ判定結果をお知らせ
します。
メタボや予備群と判定
された方は、特定保健指
導が実施されます。

村の特定健診の対象者
は、国民健康保険加入者
で40〜74歳までの方です。

衣料品 OUTLET
SPRING-POINT スプリング・ポイント

※お知らせ※

**衣料品販売会は 毎月開催から
不定期開催へと変更いたします。
次回開催日は未定です。**

ワイズハーベスト(株) スプリングポイント物流
〒969-0102 泉崎村関和久字上野館295-1
お問い合わせは ☎53-4621

特定健診の費用は村で助成
しており、**集団健診は無料**、
施設健診は1,000円で受
けることができます。
健診の日程等詳細は、今後
の広報や健康カレンダー等
でお知らせします。
5月実施の集団健診の際、
都合の悪い方は、後日施設
健診や追加健診を受けてくだ
さい。

☎0248・54・1333
④ 村住民福祉課福祉グループ

今日の晩御飯くさっぱりトマトのはと麦茶づけ

平成27年度わが家のアイディア料理コンクール入賞作品④

★★★ 今月おすすめレシピ 白河農協泉崎支所長賞 田崎杏美さん、優香さん ★★★

材 料 お米…2合、トマト…4個、はと麦茶…1ℓ、おくら…4本、しらす…40g、
油あげ…1枚、大葉…4枚、ゴマ…少々、こぶ茶の素…適量



- ◆作りかた
- ① トマトは湯むきし、2個を
といだお米の上のにのせ、少な
めの水加減で炊く。
 - ② お米が炊き上がったら一緒
に炊いたトマトと混ぜ合わせ
る。
 - ③ 残りの2個のトマトは細か
く切る。
 - ④ おくらは熱湯でゆでて小口
切りにする。
 - ⑤ 油あげは小さく短冊切りに
して、しらすと一緒にからい
りする。
 - ⑥ はと麦茶にごぶ茶を溶かす。
 - ⑦ お茶わんにご飯をよそい、
トマト、オクラ、しらす、油
あげを盛り付けし、はと麦茶
を注ぐ。
 - ⑧ 最後に大葉とゴマをトッピ
ングする。できあがり!!
- ◆コメント
泉崎のはと麦茶とトマトを使
いさっぱり食べられるお茶づ
けを作りました。

1月の人気の本 ベスト5

調査対象期間：2016.1.5～1.31

	一般書	児童書	えほん
1	だから、生きる。 つんく♂著／新潮社 (2015年刊)	かいけつゾロリのじごくりょこう 原 ゆたか著／ポプラ社 (2002年刊)	しずくちゃん 9 おしごとにチャレンジ! ぎぼ りつこ著／岩崎書店 (2007年刊)
2	わかれ 瀬戸内 寂聴著／新潮社 (2015年刊)	羽生善治のこども将棋 中盤の戦い 方入門 小田切 秀人著／池田書店 (2012年刊)	だるまさんが かがくい ひろし著 ブロンズ新社(2007年刊)
3	ギブ・ミー・ア・チャンス 荻原 浩著／文藝春秋 (2015年刊)	日本の歴史 4 武士の目覚め 梅屋敷 ミタ画／KADOKAWA (2015年刊)	ダンダンこうじはじまります 視覚デザイン研究所著 視覚デザイン研究所(2011年刊)
4	人魚の眠る家 東野 圭吾著／幻冬舎 (2015年刊)	遠藤 保仁 静かなる司令塔 本郷 陽二編／汐文社 (2015年刊)	ニンニンジャーかぞく のぶみ著／講談社 (2015年刊)
5	超詳細！東京さんぽ地図 16 昭文社 (2015年刊)	幽霊探偵ハル 燃える図書館の謎 田部 智子著／KADOKAWA (2015年刊)	あとでって、いつ？ 宮野 聡子著／PHP研究所 (2015年刊)

図書館のいずみ Part 23

丸山 紗空さん (11歳) 小山 いぶきさん (11歳)



図書館を利用してきている小学生の紗空さんといぶきさん。
「本が好きで、飽きないくらいおもしろい本が図書館にある。」と紗空さん。
「本がいっぱいあって、いろいろ読めて楽しい。」といぶきさんが話してくれました。
紗空さんの好きな本は「ディズニーの本や伝記、シリーズ朝の読書の本だな」です。いぶきさんの好きな本は「小説や物語全般」です。

《おすすめの本》



『まいにちの中高生のお弁当250』

食のスタジオ・著／学研パブリッシング (2015年刊)

成長期の中高生のお弁当は、主食・主菜・副菜をバランスよく取り入れることが大切です。から揚げ、しょうが焼き、ハンバーグなど中高生に人気のおかず20品目を男子向け・女子向けにアレンジして紹介します。

《図書館からのお知らせ》



- ・3月25日(金) 13:30～図書館2階研修室にて「春休みお楽しみ映画会」を開催します。参加費は無料です。時間までに図書館までお越しください。
- ・図書館の入り口にて、雛人形を展示しております。3月末まで展示予定です。図書館ご利用の際に、ご覧ください。

確かな信用、確かな技術

上下水道・設備工事・土木とび工事

「株式会社 兼 千」

〒969-0102 泉崎村大字関和久字瀬知房5
TEL 54-1101 FAX 54-1103

信頼と・施工実績No.1

太陽光発電設備・オール電化設備

有限 齋藤 電 工
会 社

〒969-0103 泉崎村北平山中島130-1
TEL 53-2914 FAX 53-4566

今月の行事 【3月10日～4月9日】

10 (木)	㊦第3回奉仕作業 ㊧なかよしくラブ	20 (日)	休日窓口開庁日（役場・社協） ㊨田基大会	30 (水)	㊩退館式 ▲資源ごみ
11 (金)	㊪卒業式 ●可燃ごみ■不燃ごみ	21 (月)	休日窓口開庁日（役場・社協）	31 (木)	村営住宅使用料3月分納入期限 集落排水使用料第6期納入期限
12 (土)	㊫心配ごと相談所開設 ㊬第4回奉仕作業 ㊭ガラスアート 休日窓口開庁日（役場・社協）	22 (火)	㊮学年末休業、預かり保育（19日～31日） ㊯小学校修了式 ●可燃ごみ	4/1 (金)	●可燃ごみ ㊰入所進級式
	13 (日)	休日窓口開庁日（役場・社協）	23 (水)	㊱卒業証書授与式 ㊲修了式 ㊳所外保育（童里夢公園） ▲資源ごみ	2 (土)
14 (月)		24 (木)		3 (日)	休日窓口開庁日（社協）
15 (火)	㊴歯科クリニック（フッ素塗布） ●可燃ごみ	25 (金)	●可燃ごみ■不燃ごみ	4 (月)	役場開庁式
16 (水)	㊵満了式・修了式 ▲資源ごみ	26 (土)	役場内覧会 休日窓口開庁日（役場・社協） ㊶春休みお楽しみ映画会	5 (火)	㊷3・4か月児、9・10か月児健診 ●可燃ごみ
17 (木)	㊸修了式（年少組、年中組）、 弁当の日	27 (日)	役場内覧会 休日窓口開庁日（役場・社協）	6 (水)	▲資源ごみ◆粗大ごみ戸別収集
18 (金)	㊹卒園式 ㊺早朝受け入れ（18日～31日） ●可燃ごみ	28 (月)		7 (木)	㊻6・7か月児健康相談
19 (土)	休日窓口開庁日（役場・社協） ㊼おはなし会	29 (火)	休肝日 ●可燃ごみ	8 (金)	●可燃ごみ■不燃ごみ
				9 (土)	休日窓口開庁日（役場・社協）

会場：㊦幼稚園 ○第一小学校 ○第二小学校 ㊨中学校 ㊩保育所 ㊪児童館 ㊫保健センター ㊬公民館 ㊭資料館 ㊮図書館
㊯トレーニングセンター ㊰弓道場 ㊱ソフト球場 ㊲さつき球場



3月の休日当番医

※急患のための制度です。〔診療時間 9時～17時〕
※変更等もありますので受診前に確認してください。

	■小児科	■内科・外科	■歯科
3/13 (日)	樋口小児クリニック ☎42・2040 (矢吹町大久保)	つかはら内科クリニック ☎24・1011 (白河市郭内)	山本歯科医院 ☎24・2888 (白河市昭和町)
20 (日)	みうら小児クリニック ☎28・1001 (白河市石阿弥陀)	千葉医院 ☎24・2080 (白河市外薄葉)	よしなり歯科医院 ☎24・3020 (白河市天神町)
21 (月)	わたなべ子どもクリニック ☎21・2166 (白河市老久保)	南湖こころのクリニック ☎23・4401 (白河市関辺)	白河歯科クリニック ☎22・7133 (白河市会津町)
27 (日)	ねもとキッズクリニック ☎21・5623 (白河市立石山)	ニューロクリニック ☎24・4111 (西郷村下前田東)	和田歯科医院 ☎44・4180 (矢吹町曙町)

福島県屋外広告業登録 第30010号

T-Sign

富永看板店

〒969-0105 福島県西白河郡泉崎村大字踏瀬字長峯52
TEL/0248-53-3199 FAX/0248-53-2264
E-mail/t-sign@galaxy.ocn.ne.jp

Shirakawa
Soubi

お客様の喜び

ハウスクリーニング **白河装美**

〒961-0102 中島村大字滑津字背戸原西1-47
TEL&FAX 52-3044

日帰り入浴 100円割引券
有効期限：H28.4.30

日帰り入浴 100円割引券
有効期限：H28.4.30

日帰り入浴 100円割引券
有効期限：H28.4.30

●1枚につき1名1回限り有効●併用、換金不可

●1枚につき1名1回限り有効●併用、換金不可

●1枚につき1名1回限り有効●併用、換金不可

泉崎俳句会

此の道の呼び止められし余寒かな
晴浅し風に挑みしさなかの森
冬去ると杉の林の声をあげ
一条の滝よろこばす春の光
春浅し伏流水は掌にむせぶ
躍動のにはかにありし雪のひま
如月のひかりを称へ山の沼
猫柳蕾解ける話し声
サーカスの去りたる空地春の雲
砲声来三寒の山襟立てる
枝折れの明日来る春をうたがはず
あらがひて従がひて生く冬木の芽
田を割りて風の道なる春の月
青空をひたと受け止め花黄梅
波抜ける時のありしや薄氷
来てみれば池に整列名草の芽
春光のふるふると玻璃すりぬける
うらうらの大地に吾子と立つてゐる
恙なく暮れゆく空や寒鴉
卒寿坂難無く越せり深雪晴
雪折れの蠟梅号泣して止まず
氷とけて水底の音見ゆるかな
渦を巻く地吹雪鉄塔の深き黙
凍蝶を起こしこころの痛むかな

光 徳 潤 子 慶 奈 和 子 政 夫 圭 子 堯 子 戴 子 秀 治 ま つ え 光 郎 直 子

鑑賞句
いつ咲くかいつ咲くかこの椿の蕾 後藤比奈夫
とても易しい句、誰もが口にする言葉ばかりです。でも定形(五・七・五)にはなっていない。作者は九十九歳。これまで何万という句を作り厳しい修行を了えて、こうした思案がままの句姿になったものと思います。

(五十嵐直子)

基準日	村の人口 (人)		世帯数 (戸)
2月1日 現在	男	3,211	6,582
	女	3,371	
1月1日 現在	男	3,210	6,574
	女	3,364	

本柳藤三榮さん(76歳)
渡部 タケさん(96歳)
本柳 治さん(80歳)
中畑タツ子さん(87歳)
関根 猛さん(59歳)

こちら 戸籍窓口
お悔やみ

お彼岸セール
2016年3月18日(金)～21日(月)
お供え用の切花・ぼた餅など取り揃えています
★20日(日)は、臨時営業します★
●ホワイトデーにぴったり!いちごショコラも好評発売中
こころや 泉崎村川畑37-1 ☎0248-53-5568

贈り物なら〔お祝・法要等〕
使って便利カタログギフト **なんでも揃う**
シャディサラダ館きたむら

フトンの仕立直しは… 掛数共各1枚 **7,450円**
西川チェーン店のきたむら寝具館
— お電話下さい! お伺いいたします! —
矢吹町中町242 ☎0248-42-2277
ファミリータウンきたむら

泉崎バレーボールスポーツ少年団、男女揃って県大会へ

2月6日(土)、7日(日)、田村市総合体育館などで開催された第25回福島県小学生バレーボール新人大会県南地区大会において、男子チームが準優勝、女子チームが4位となり、県大会への出場を決めました。

大会には、県中地区と県南地区から男子7チーム、女子21チームが出場し、泉崎バレースポ少男子チームは予選リーグを1位で勝ち上がり、決勝トーナメントでは決勝戦で惜しくも敗れましたが、準優勝を獲得しました。

泉崎バレースポ少女子チームは、予選リーグを2位で通過し、決勝トーナメントは準決勝まで勝ち進み、4位入賞することができました。

男子チームと女子チームが揃って県大会に出場するのは、新人大会としてはスポーツ少年団の創設以来、初めてのことで、県大会でも揃って、上位入賞を目指してください。

県大会は2月28日(日)郡山市総合体育館等で開催されます。



はっぴい ばあすでい Happy Birthday 今月1歳の誕生日



木野内鈴乃ちゃん (字上町)



磯貝弥頼くん (字庭渡神社)



穂積翼くん (字山寺)



石塚みなみちゃん (字下宿)

リレートーク 181 箭内智慧さん (字東町尻)

私は、泉崎村に生まれ育ち、進学のため一旦は離れましたが、卒業と同時に戻ってきました。

戻った頃はたった3人家族でしたが、12年前に結婚し2男2女にも恵まれ、今では7人家族となりました。

長男は小学5年生になりましたが、次女はまだ2歳になったばかりで、4人が一緒にいるとそちらこちらで騒ぎ声や泣き声が絶えず賑やかな毎日です。

休日は子ども達の行事や習い事などに追われ、慌ただしい時間を送っ

ていますが、子ども達の笑顔や頑張る姿が、私自身の活力になっています。

共働きのため、今のところなかなか自分の時間を持つことができませんが、今一番の楽しみは健康のために始めたランニングです。

早朝のランニングは爽快で元気が湧いてきます。

まだまだ距離は走れませんが、いずれは大会(ハーフマラソン)に出場できるくらいになりたいと考えています。



今回は秋山優佳さんにバトンタッチ!