



母と子のほほえましいひととき

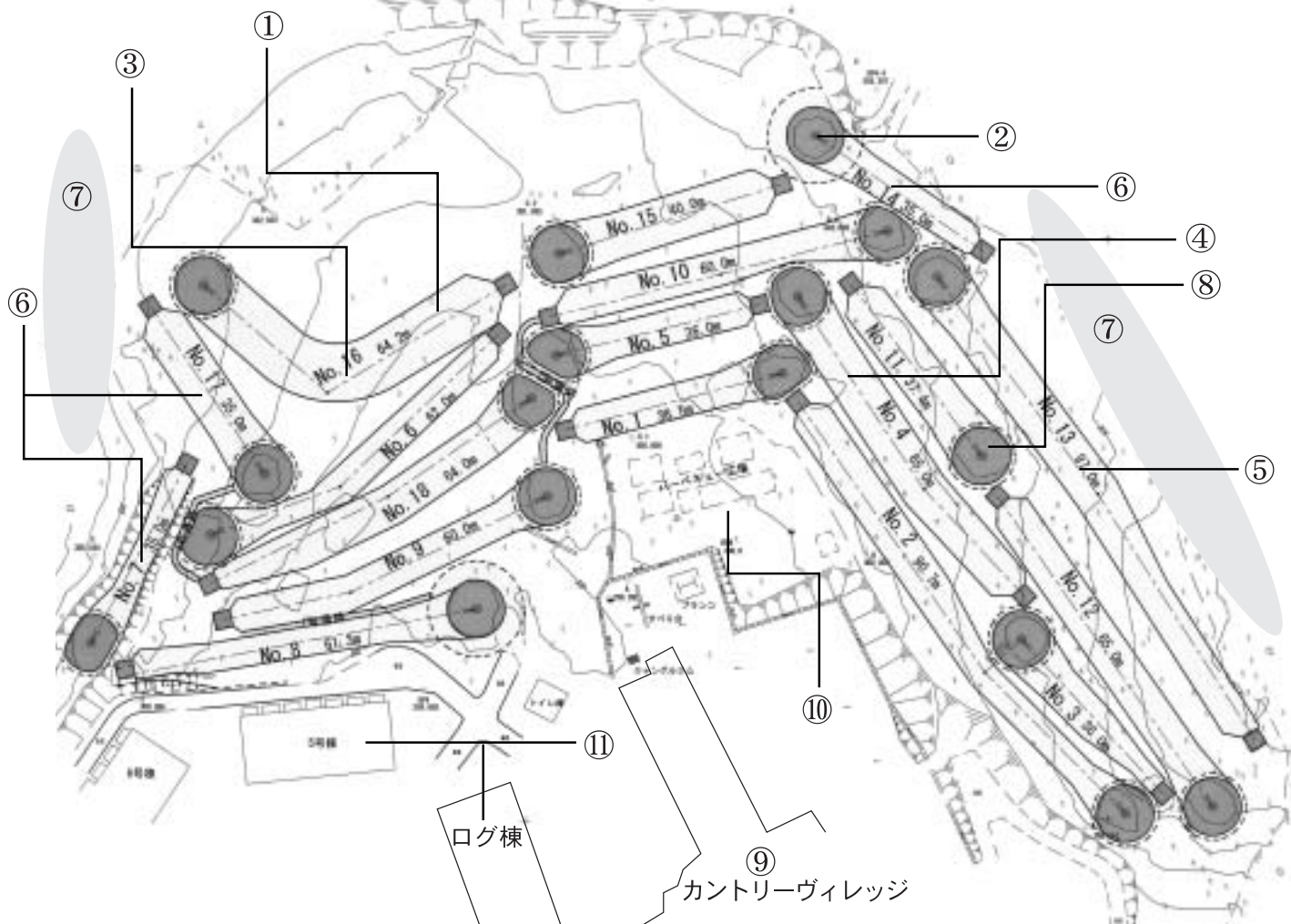
2月17日開催の子育て支援事業「なかよしクラブ」
で0歳から3歳までのお子さんとママ達が親子そ
ろって楽しく交流しました。

もくじ

特集「泉崎村パークゴルフ場」	— P 2
役場からの便り	— P 8
Information	— P 14
今月の行事	— P 16

泉崎村パークゴルフ場 (仮称)

= 今春5月オープン(予定) =



■コースの全体図及び各ホールの楽しみ方と特徴

- | | |
|--------------------------------|-----------------------------------|
| ① フェアウェイの芝は固めの高麗芝を採用 | ⑦ 全体が樹木に囲まれ、自然に調和した景観 |
| ② カップの直径は約20cm(※ボールの直径は6cm) | ⑧ グリーンの直径は約5mで柔らかいベント芝を採用 |
| ③ 16番ホールは右曲りの難関コース | ⑨ ヴィレッジレストランで同伴者と昼食を楽しもう |
| ④ 4番ホールは大きな立木が障害物 | ⑩ バーベキュー広場で反省会をしよう |
| ⑤ 13番ホールは97mでコース最長のロングホール | ⑪ 天然かけ流し温泉と木の香り漂う天然木のログハウスにきっと大満足 |
| ⑥ 7・14・17番ホールは35mでコース最短ショートホール | |

■丘だった地形を活かして設計され、起伏(アンジェレーション)のある林間コースが特徴です。

全ホール平均ラウンド時間 約90分

沢山の樹木と緑の芝生に包まれた空間

誕生!

カントリーヴィレッジに隣接する全18ホール

家族や仲間と
一緒に
Let's ENJOY!

ホール距離/面積

ホールNo	距離 (m)	PAR	面積 (㎡)
1	38.5	3	275.2
2	90.7	5	610.9
3	36.0	3	267.6
4	65.0	4	545.3
5	36.0	3	256.1
6	62.0	4	272.8
7	35.0	3	206.5
8	61.3	4	380.9
9	60.0	4	415.6
小計	484.5	33	3,230.9

ホールNo	距離 (m)	PAR	面積 (㎡)
10	60.0	4	400.4
11	37.4	3	339.3
12	65.0	4	504.2
13	97.0	5	739.9
14	35.0	3	253.8
15	40.0	3	359.3
16	64.2	4	632.9
17	35.0	3	320.1
18	64.0	4	458.2
小計	497.6	33	4,008.1

合計	982.1	66	7,239.0
----	-------	----	---------

新しい魅力が誕生
平成26年度事業の泉崎村パークゴルフ場整備事業は、今年度予定通り工事が着工され、間もなく完成を迎えようとしています。
村では、パークゴルフという一つのスポーツを通して、住民交流や、健康増進の一助、また観光の拠点として「泉崎村パークゴルフ場」という名称で5月のオープンを予定しています。現在は、工事が終了し、運営に関する準備が進められています。
各ホールは、小高い丘を切り開いて整備され、プレーヤーが景観を楽しめるよう周囲にあった自然林はそのまま残されました。
次回、料金等に関する情報をお知らせしますので、オープンまでもうしばらくお待ちください。

コースの概要

- 場所：大字泉崎字笹立山地内
[カントリーヴィレッジ西側]
- コース：A・Bコース 各9ホール
[コース名未定]
- 全長：982.1m パーセーブ66打
- コース面積：7,239㎡

ラフな服装とボール、クラブ

があれば、すぐプレーOK!

クラブ等の貸し出しも予定しています。



パークゴルフ ～ルールはゴルフに似た競技～

●パークゴルフとは

パークゴルフは、芝でおおわれたコースで、クラブを使ってボールを打ち、カップインするまでの打数を競い合いながら楽しく遊べるスポーツです。



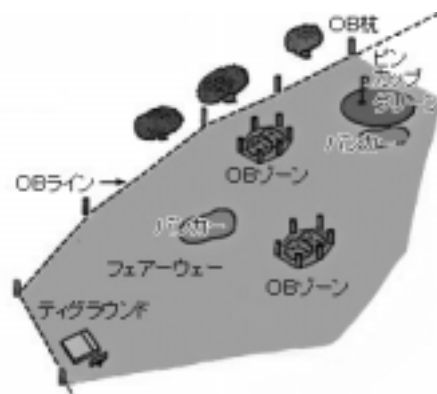
●パークゴルフ用具

プレーには、パークゴルフ専用のクラブ、ボール、ティを使います。ティとはボールを乗せる台のことで、各ホールの第1打目（ティグラウンド上）で使います。これらの道具は、貸し出しを行う予定です。



●泉崎コースの特徴

泉崎コースは全18ホールです。1～9ホールがAコース（コース名未定）、10～18ホールがBコースで、いくつかのホールのフェアウェイ上に障害物として大きな立木があります。また、一部のホール（北側）は小高い丘の地形を活かして設計され、ホールの傾斜も魅力の一つです。スタート位置には、ティグラウンドが設置され、フェアウェイには高麗芝、目指すグリーンにはベント芝がはられています。



●ラウンドの仕方

プレーは何人でも可能ですが通常1組3～4人で回ります。適度な人数であれば後ろが詰まることもなく、コースの流れはスムーズです。ラウンド中は、会話もはずみ、笑顔が絶えません。スタート順は、1番ホールを除き2番ホール以降、前ホールの成績が良い順に打っていきます。

パークゴルフは、1983年（昭和58年）に北海道の幕別町で誕生しました。どこで遊ぼうか。芝生がいい。どこかに芝生はないか。ありました。田舎の公園は、人が遊ばずに、公園が遊んでる。そんな公園で始まった遊び。このようなことから「パークゴルフ」と呼んでいます。

パークゴルフの誕生



ゴルフと異なる点は、パークゴルフの空振りには、ペナルティ（加算される打数）はありません。気を楽に、ボールを見つめて打ち下ろせば、ほら、見事スイートスポットに当たって快音が響きます。

●ゴルフと異なる点

●基本ルール

コースは、ハーフ9ホール（パー33）1ラウンド18ホール（パー66）で遊びます。パーは基準打数のことです。1ホールの距離は100m以内とし、パー3からパー5に設定されています。ボールを入れるホールカップの大きさは直径20cm～21.6cm。中央にピン（旗）が固定されています。

●年齢や男女の力の差を配慮

1ホールの距離を100m以内としているのは、飛ばしすぎの危険防止と、年齢や男女差などによるハンディキャップ（不利な条件）を、最小限にとどめるためです。100mの距離は、1打では誰も届きませんが、2打なら力に関係なくカップに近づきます。若い人や高齢者、女性や子どもにも楽しめる三世代スポーツとして人気があります。

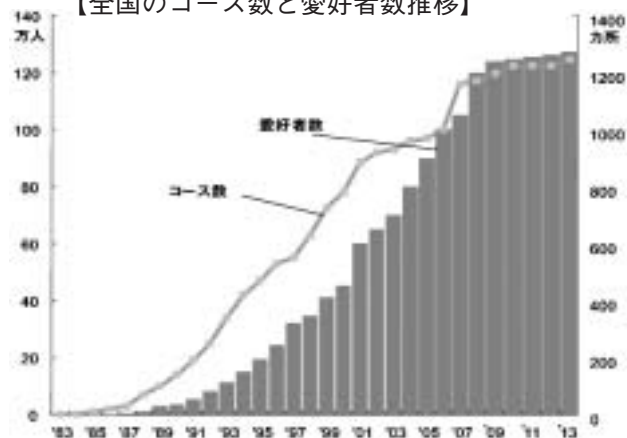
●コミュニケーション志向が高い「競技」

パークゴルフが広がった要因として、手軽さはもちろんのこと、「競技志向」よりも、「コミュニケーション志向」におもむきを置いたことが挙げられます。同じスポーツを親、子、孫で楽しめるありそうで実はなかった競技です。

●環境に配慮し自然を活かす

コースは、樹木や適度に起伏がある公園や、遊休地を利用して造られています。芝生の管理には、出来る限り農薬は使いません。看板とホールのカップを取り去れば、元に戻せるという考えがパークゴルフの基本にあります。

【全国のコース数と愛好者数推移】



【情報提供】 NPGA 公益社団法人 日本パークゴルフ協会 HP <http://www.parkgolf.or.jp>

福島県屋外広告業登録 第30010号

T-Sign 富永看板店

〒969-0105 福島県西白河郡泉崎村大字踏瀬字長峯52
TEL/0248-53-3199 FAX/0248-53-2264
E-mail/t-sign@galaxy.ocn.ne.jp

Shirakawa
Soubi お客様の喜び

ハウスクリーニング **白河装美**

〒961-0102 中島村大字滑津字背戸原西1-47
TEL&FAX 52-3044

＝泉崎村消防団入団のススメ＝

4月入団員を募集しています。

知ってほしい消防団のこと

① 誰でも入れるの？

18歳以上の社会人が入団できます。近年の団員不足を受け、退職年齢を廃止し、ベテラン団員が長期的に活躍できるよう制度が改正されました。サラリーマン団員がほとんどなので事業所等の理解も必要となります。

② 活動は大変なの？

年間通して訓練や式典が行われますが、団員自身が発担にならないよう組織内でお互いが支え合っています。また、機能別団員や役場消防隊がその団員達を支えています。消防団は定数241名のうち43名が機能別消防団員です。

③ 機能別団員って何？

災害時の初期対応を目的として、自らが住む地区内で火災があった場合など、地元の災害時にのみ出動します。また、現場では団員を補助する役目を担い、主に団員OBで組織されています。



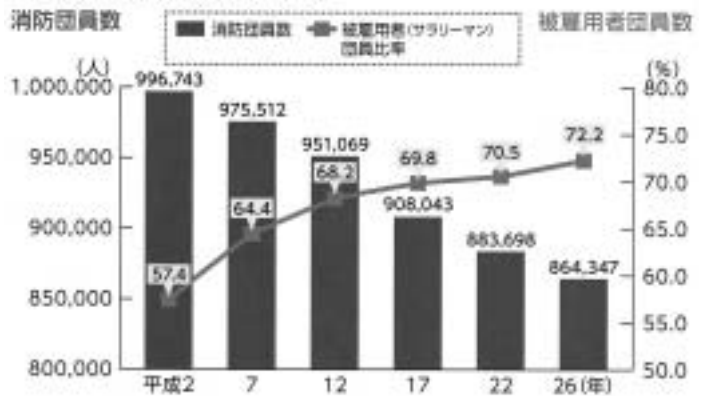
今年1月11日に開催された消防出初め式

全国的に減少が続く消防団員。これを解決するため組織強化を図りました。自分達の地域だからこそ自分達の手で守っていこう。

■村内の出火件数の状況

	建物	林野	車両	その他	合計
平成23年	4	0	0	4	8
平成24年	2	0	1	6	9
平成25年	1	1	3	4	9
平成26年	4	0	0	1	5

「もういいかい 火を消すまでは まあだだよ」
3月1日(日)～3月7日(土)は、
春季全国火災予防運動期間です。
(全国山火事予防運動)



近年の団員数の推移とサラリーマン比率

確かな信用、確かな技術
上下水道・設備工事・土木とび工事

かね せん
「株式会社 兼千」

〒969-0102 泉崎村大字関和久字瀬知房5
TEL 54-1101 FAX 54-1103

信頼と・施工実績No.1
太陽光発電設備・オール電化設備

有限 齋藤 電工
会社

〒969-0103 泉崎村北平山字中島130-1
TEL 53-2914 FAX 53-4566

■村主催「17字ふれあい事業」入賞作品のご紹介

～審査員講評～ 泉崎村教育委員会教育長 穂積貞子

「17字ふれあい事業」に、素晴らしい家族や地域の温かさが感じられる作品が多数出品されました。各家庭で子どもと大人が様々な体験活動を通して綴られた17文字の中に、心と心のふれあいを見出し、いただきますようお願いしております。

最優秀賞



<子と父> 一小1年

「とうさんの あげたはなびが ほしにかつ」 三村 理央さん
 「火をともし 華咲く子を見て 花火見ず」 三村 知央さん

【創作動機】 お父さんが花火をあげる係で、お父さんが花火を上げていることがうれしくて特別きれいな花火に思いました。



<孫と祖母> 二小2年

「いつもより わがままいえる ばあちゃんち」 十文字晴捺さん
 「つかのまの まごのあいじょう ひとりじめ」 緑河キヨ子さん

【創作動機】 夏休みの間、仕事をしている母親の代わりに孫といっぱい思い出を作りました。



<孫と祖父> 泉崎中2年

「肩たたく ジイの背中が 丸くなる」 根本 拓実さん
 「孫の手が 一年ごとに 頼もしい」 根本 享洋さん

【創作動機】 いつも肩をたたいてもらう力とコツが、一年毎に成長しているなぁと実感する。

優
秀
賞

(子と母) 一小3年

「風ふいて 田んぼのいねが おどりだす」
 「子と二人 揺れる稲見て 癒される」

小 幡 緋 真さん
 小 幡 亜沙美さん

(孫と祖母) 二小5年

「ひまわりを 見上げてジャンプ 青い空」
 「朝顔と ひまわり仲良く 背くらべ」

井戸沼 瑠 美さん
 篠 原 慶 子さん

(孫と祖母) 泉崎中3年

「おばあちゃん 振り込み詐欺に 気をつけて」
 「大丈夫 年金暮らして 貯金なし」

志 賀 美 優さん
 志 賀 末 子さん

佳
作

(子と父) 一小2年

「ぐらぐらと ぶらんこみたい わたしのは」
 「歯がぬけて ひまわりみたい 笑顔がね」

中野目 ひまりさん
 中野目 博 美さん

(子と父) 二小2年

「ころんでも ぜったいのるよ じてん車に」
 「支える手 乗れるようにと 願いこめ」

根 本 菜々美さん
 根 本 茂 さん

(子と母) 泉崎中1年

「迎え火を 焚いて先祖の 帰り待つ」
 「一筋の 煙を見上げ 父を待つ」

中野目 風 雅さん
 中野目 三穂子さん

Izumizaki-Country Village Spring Plan 2015 3/1~4/30

おかげさまで大好評！ 春の歓送迎会・食事会 予約承り中

村内のお客様は5名様より無料送迎を致します。

日帰り宴会コース
 【お一人様】

3,500円～

※5名様より承ります。
 ※ご予算に応じます。



SPA&SPORTS PUBLIC HOTEL

泉崎カントリーヴィレッジ

泉崎さつき温泉 ☎ 53-4211
 e-mail: spa@izumizaki-cv.com



第2回個人線量計測定結果の公表

健康・福祉グループ ☎54・1333

今回の結果について福島県「放射線と健康」アドバイザーグループより、『結果は、直近約3か月間の積算線量を把握するものでしたが、健康影響が心配されるレベルの線量の方はいません。結果から、個別対応該当者ありません。』との回答がありました。

測定期間：H26・9・10～12・10（3ヶ月）

（単位：mSv）

区分	H26年度 第2回目平均	H25年度 第2回目平均	差引	H26年度 年間換算	H25年度 年間換算	差引
平均	0.036	0.043	-0.007	0.144	0.172	-0.028

泉崎村育英奨学資金の奨学生の募集！

学校教育グループ ☎54・1533

平成27年度の村育英奨学資金の奨学生を募集します。

- *募集時期 平成27年3月2日(月)～3月19日(木)17時まで
- *応募資格
 - ・奨学生及びその父母が泉崎村に引き続き1年以上居住している。
 - ・経済的理由により就学が困難と認められる。
 - ・国県又は、他の団体から同種類の奨学資金の貸与を受けていない。
 - ・上記の他、育英基金募集要項及び選考要領等による。
- *貸与の条件 無利息（貸与終了後に借用書を提出し、6ヶ月後より7年以内で償還）
- *経済力基準 収入基準額を算出しこれを上回らない。
- *貸付表（※専門学校は短大の区分に同じ）

種類	月額		月額×月分＝総額
高等学校	2万円	3年	2万円×36ヶ月＝72万円
高等専門学校	2万円	4年	2万円×48ヶ月＝96万円
短期大学	4万円	2年	4万円×24ヶ月＝96万円
大学	4万円	4年	4万円×48ヶ月＝192万円
		6年	4万円×72ヶ月＝288万円

民間車検工場 一日車検・料金(整備)が選べます

(有)本柳自動車

〒969-0101 泉崎村大字泉崎字八丸112-1
TEL (0248) **53-2555** FAX (0248) **53-3464**

車検・定期点検整備 钣金・塗装
新車・中古車販売 自動車・火災、各種保険

ご使用のお車の車検日より最大6ヶ月前よりご予約できます。ご予約が早ければ早いほど割引になります。

2ヶ月前予約 1000円割引
3ヶ月前予約 2000円割引
最大 6ヶ月前予約 **5000円割引**

※ご予約にはご来店の上、車検証のコピーとお見積もりを出ささせていただきます。まずはこちらにお電話を！

皆様のおかげで創業30周年

軽自動車専門店 **東北自動車販売**
泉崎店 ☎0120-53-2511 ☎0248-53-2511

住宅用太陽光システム補助金の申請は3月31日まで

企画財政グループ ☎53・2409

村内に住民票を有する方が、住宅用太陽光発電システムを設置した場合は、4 kWを上限にキロワットあたり3万円を補助しています。

この補助金を請求するには、電力事業者との受給契約が必要になりますが、この締結日が3月31日を含むこれ以前の日であった場合は、年度内の申請が原則ですのでご注意ください。(補助金交付要綱第5条)

農地の利用調査と農地の転用許可について

農業委員会 ☎53・2430

●農地の利用意向調査を行います。

農業委員会では、村内農地の利用状況を確認するため昨年11月から12月にかけて地元農業委員が農地の現地調査を実施しました。この調査結果に基づき、耕作放棄地と判断した農地について、今後地権者の皆さんを対象に「農地の利用意向調査」を行います。この調査は、耕作していない農地について自ら耕作するか、賃貸借を考えているか等を伺うものです。

●農地を転用するときは県知事の許可が必要です。

田や畑などの農地に家屋を建てたり、駐車場や資材置場などに転用したりする場合は、県知事に申請し、許可を受ける必要があります。この許可無く農地転用すると農地法違反となります。

はかり定期検査の通知を発送します。

産業グループ ☎53・2430

適正な計量の実施を確保するため、平成27年度特定計量器定期検査を実施します。商店、工場、直売所及び事業所等で、取引又は証明に使用されている「はかり、分銅、おもり」は、2年に1回の定期検査が必要です。

実施時期	内容
5月～6月	所在場所検査
6月18日 9:30～11:00	集合検査(泉崎村中央公民館)

印刷のことなら…

有限会社 **タサキ印刷**

〒969-0102 泉崎村大字関和久字上野館203

☎0248-54-1500 FAX 0248-53-2030

希望と元気をあなたに・・・

水田竜子&徳永ゆうき

華の競演 復興支援歌謡コンサート

3月15日(日)

開演 14:00

入場料 3,000円

チケット当レコード店にて好評発売中!!

会場 矢吹町文化センター
(全席自由)

矢吹町中町242 ☎0248-42-2279

ファミリータウンきたむらレコード部

本年10月実施の国勢調査はすべての人が対象

とても大切なことなので、早めにお知らせします！

総務グループ ☎53・2111

平成27年は 国勢調査の 年です。

国勢調査

日本国内に住むすべての人と世帯を対象とする、国の最も重要な統計調査です。人口や世帯の実態を明らかにするため、統計法に基づいて、5年に一度実施されます。

調査の期日 ⇒平成27年10月1日現在で実施

調査の対象 ⇒国内に住んでいるすべての人及び世帯

調査事項 ⇒①世帯員について

「男女の別」、「出生の年月」、「配偶の関係」、「就業状態」、
「従業地又は通学地」など13項目

②世帯について

「世帯員の数」、「住居の種類」、「住宅の建て方」など4項目

詳細サイトご紹介
<http://kokusei2015.stat.go.jp/index.html>

明治35年（1902年）の「国勢調査ニ関スル法律」では、国勢調査は10年ごとに行うことになっていました。しかし、人口変動の実態の把握が不十分であったため、大正11年（1922年）4月19日法律第52号により、同法の一部を改正し、中間年の5年目に簡易な国勢調査を行う規定が設けられ、大正14年（1925年）に第2回の国勢調査が実施されました。

（右：第2回国勢調査ポスター）



県事業 子育て応援パスポートカード

健康・福祉グループ☎54・1333/住民・生活環境グループ☎53・2112

子育て中の方が協賛店で「子育て応援パスポート」で様々なサービスを受けることが可能です。新しい有効期限（H32年3月31日）のカードは、今月からお子様を通じて配付しています。以前のグリーン色のカードは使用できませんのでご注意ください。



（新しいカードはピンク色）

✌️ 工事なんでも御相談ください（見積もり無料） ✌️

駐車場工事・アスファルト舗装工事
コンクリート工事・土留工事・建物解体工事
フェンス工事・田・畑・盛土工事・下水工事
などその他

☆気軽に御相談下さい。

株式会社 福南建設

☎969-0101 泉崎村大字泉崎字大山41-7

☎ (0248) 53-2506

FAX (0248) 53-3438

県内の状況

あなたは大丈夫
生活習慣病のリスク

福島県は・・・

福島県は・・・

15歳の肥満傾向児出現率

全国ワースト1位
(平成22年度学校保健統計調査)

メタボ該当者・予備軍割合

全国ワースト3位
(平成23年度特定健診)

福島県は・・・

急性心筋梗塞死亡割合

男女共に全国ワースト1位

脳梗塞死亡割合

男性全国ワースト5位
女性全国ワースト1位
(平成22年度都道府県別年齢調整死亡率)

福島県の生活習慣の状況は、肥満、食塩摂取量、喫煙の項目で、全国ワースト上位となっており、喫煙についてはワースト1位となっています。(平成24年度国民健康・栄養調査等(厚生労働省)急性心筋梗塞、脳梗塞で亡くなる方の割合も上位となっており、生活習慣に関わる重大な疾患であり、子どもを含めて家族みんなで生活習慣に注意することが大切です。

健診で基準値を超える方

摂取エネルギーが過剰になっていたり、血管が傷んだり、臓器に障害が出て機能が弱くなったりしています。この状態が続くことで、今は症状がなくても、突然、脳血管疾患、虚血性心疾患、糖尿病性腎症(透析導入)など重大な疾患につながる可能性があります。自分のからだの状態をよく知ること、日常生活(食事や運動)を見直してみる事が大切です。

喫煙の状況

習慣的喫煙者の割合

福島県	39.2%
全国	33.2%

全国ワースト1位

肥満の状況

<肥満者の割合(BMI25以上)>

福島県	28.5%
全国	25.4%

※平成24年度国民健康・栄養調査等(更生労働省)
全国ワースト6位
※泉崎村 29.4% (平成25年度特定健診)

食塩摂取量の状況

	男性	女性
目標値	9g	7.5g
福島県	12.1g	9.9g
全国	11.3g	9.6g

男性全国ワースト8位
女性全国ワースト13位

泉崎村の特定健診の状況(平成25年度)

※泉崎村の特定健診を受けた方で、検査項目が基準値を超える方の割合

からだの状態 検査項目	摂取エネルギーの過剰			血管を傷つける			臓器障害
	腹囲	BMI	中性脂肪	空腹時血糖	HbA1c	収縮期血圧	GFR(腎機能)
基準値	男85cm以上 女90cm以上	25以上	150以上	100以上	5.6以上	130以上	60未満
割合	41.9%	29.4%	16.0%	40.4%	48.7%	41.3%	22.6%

塗装(ペンキ)工事なら

MBK・エム美装工芸社

建築塗装一般・吹付工事・防水工事

住宅・店舗・事務所・工場など
屋根のサビ・外壁のヒビ割れ・カビ
汚れ・内部天井・壁・床・カビ汚れ

傷んだ下地状況に適した塗料と作業工程で!
尚、工場屋根の遮熱塗装・光触媒塗装も

塗装の事なら何でもご相談ください。

見積り
無料

(労大認) 一級建築塗装技能士
技能士番号(95-1-060-07-11)
(仮事) 泉崎字行屋38-4 安藤ハイツ202号
☎0248(53)4066 FAX(53)2440



1月の人気の本 ベスト5

調査対象期間：2015.1.1～1.31

	一般書	児童書	えほん
1	虚ろな十字架 東野 圭吾著/光文社 (2014年刊)	キャベたまたんてい しにがみの ショートケーキ 三田村 信行著 金の星社 (2002年刊)	ごめんねともだち 内田 麟太郎著/偕成社 (2001年刊)
2	埋れた牙 堂場 瞬一著/講談社 (2014年刊)	モンスター伝説めいろブック ありが ひとし著/金の星社 (2010年刊)	バムとケロのもりのこや 島田 ゆか著/文溪堂 (2011年刊)
3	異世界でカフェを開店しました4 甘沢 林檎著/アルファポリス (2014年刊)	安全に楽しく乗ろう！自転車まる わかりブック 1 自転車のルール とマナー 教育画劇(2012年刊)	ムーフと99ひきのあかちゃん のぶみ著/学研教育出版 (2012年刊)
4	幸せな母娘関係を築く女の子の育 て方 川井 道子著/すばる社 (2012年刊)	ばけねこ 藤田 晋一著/金の星社 (2012年刊)	がんばれ！ルルロロ わたしはバ レリーナ あいはら ひろゆき著 KADOKAWA(2014年刊)
5	「冷え」は万病のもと 冷えとり 温活で健康長寿 マガジンハウス(2014年刊)	キミは宙のすべて たったひとつ の星 新倉 なつき著/小学館 (2014年刊)	しんかんせんでビューン 視覚デザイン研究所著 視覚デザイン研究所(2014年刊)

●春休み映画会 3月27日(金) 13:30～2階研修室で「映画上映会」を開催します。(無料)

●お知らせ 図書館では、《希望の図書》を受付けています。読みたい本がありましたら図書館までお知らせください。購入し、貸出いたします。

図書館のいずみ Part 11

宗形 明香里さん(9歳) 麻理衣さん(7歳)・・・字八雲神社



図書館を利用している小学生の明香里さんと麻理衣さん姉妹。図書館は、季節が変わるごとにモビールやカウンターの装飾が変わるのが良いと話してくれました。明香里さんのおすすめの本は尾田栄一郎著「ONEPIECE」、ぎぼりつこ著「しずくちゃん」です。麻理衣さんのおすすめの本はさかいさちえ著の「こじかこじっこ」です。



一小6年1組の子ども達から、朝の読書活動の一環である「読みきかせ」の感想が届きました。これからの夢に向かっての意気込みなどが書かれています。



2月10日(火)、幼稚園の年少児38名が、図書館を訪れ、紙しばいやミニおはなし会を楽しみました。

衣料品 OUTLET
SPRING-POINT スプリング・ポイント

衣料品販売会 ❀春物入荷❀

開催場所 (有)リオン様敷地内 営業時間 10:00～17:00

3月8(日)・21(土・祝)・29(日)

ワイズハーベスト(株) スプリングポイント物流
〒969-0102 泉崎村関和久字上野館295-1

お問い合わせは ☎53-4621

お彼岸セール

2015年3月16日(月)～21日(土)

お供え用の切花・ほたもちなど多数取り揃えています
手作りほたもちのご予約承ります

*28日(土)は、手作りパン教室を開催します。

こころや 泉崎村川畑37-1 TEL 0248-53-5568

泉崎南東北だより

泉崎南東北
リハビリテーション・
ケアセンター
施設長 鈴木正人先生



糖尿病の薬物治療について

糖尿病は年々増え続けており、動脈硬化、網膜症、末梢神経障害、脳梗塞や認知症、悪性腫瘍、骨粗鬆症などを合併し、健康寿命を短くします。糖尿病の治療には、食事療法、運動療法、経口治療薬投与、インスリン注射があります。経口治療薬には、インスリンの効果を高めるもの、食物のグルコース（糖）の吸

収を遅らせるもの、膵臓のβ細胞を刺激し、インスリンを分泌させるもの、血中のグルコース（糖）を腎臓から排出させるといった薬剤が使われています。このように、糖尿病の治療薬には糖の摂取から、代謝、インスリン分泌刺激薬、過剰な糖を腎臓から排出させるといったものがあり、糖尿病の病態に応じた薬剤の1剤ないし数種類の併用により、糖尿病の治療効果が著しく向上しています。また、最近の薬剤で、従来とは全く異なったメカニズムで血糖値を下げるという薬剤も開発されました。

3月泉崎南東北公開講座

- ◆日時：3月7日（土） 開場13：30～ 開演14：00～15：30
- ◆会場：村保健福祉総合センター
- ◆演題：「心臓血管外科医からみた医食同源」
- ◆講師：総合南東北病院 心臓・循環器センター長 菅野恵先生



診療所外来3月担当医

	月	火	水	木	金	土	日
午前 受付時間 8:30～ 11:30	北原正樹 内科・形成外科・ 皮膚・禁煙	小林利男 整形外科・内科	小鹿山博之 内科・脳外科	小林利男 整形外科・内科	内藤 梓 消化器内科・外科 3/13・3/20・3/27	総合南東北病院医師 心臓血管外科	休 診
	小林奈美江 眼科	内藤 梓 消化器内科・外科		内藤 梓 消化器内科・外科 3/5・3/19・3/26	小林利男 整形外科・内科 3/6	消化器内科 第1土曜日 [胃カメラ]	
午後 受付時間 13:30～ 16:00				小児科医師		内藤 梓 消化器内科・外科 第2・4土曜日	
	北原正樹 内科・形成外科・ 皮膚・禁煙	小林利男 整形外科・内科	小鹿山博之 内科・脳外科	小林利男 整形外科・内科	内藤 梓 消化器内科・外科 3/13・3/20・3/27	小林利男 整形外科・内科 第1土曜日	
	緑川博文 心臓血管外科 3/2	第1月曜日午後 (14:00～16:30)	水曜日の受付は午後 14:30までとなります	内藤 梓 消化器内科・外科	小林利男 整形外科・内科 3/6	内藤 梓 消化器内科・外科 第2・4土曜日	
			小児科医師 3/12	小児科受付 午後14:30まで			

※3/12（木）午前中、3/6（金）終日、内藤先生不在となります。3/6（金）は小林利男先生の診療となります。

職員募集！

共に成長できる仲間を求めています。
あなたの経験生かしてみませんか？

- ①看護師
- ②介護福祉士
- ③介護スタッフ
- ④介護支援専門員

《ボランティアも同時募集中！》

- ・施設利用者さんとお話し相手
- ・カラオケや踊り
- ・看護や介護を勉強している学生さん
などなど…



■求人の詳細は、
介護老人保健施設 泉崎南東北リハビリテーション・ケアセンター
☎0248-53-2415

相談

○行政相談所

国・県・村の業務などに関する苦情や要望、意見を受け付けます。

◇日時 3月14日(土)

10時～正午

◇会場 保健福祉

総合センター

◇相談委員 木村全孝

◇問 総務グループ

☎53・21111

○心配ごと相談所

生活全般に関する心配ごとや、悩みごと等の相談を受け付けています。

◇日時 3月14日(土)

10時～正午

◇会場 保健福祉

総合センター

◇相談員

民生委員 小林 伸幸

三浦耕志朗

◇問 社会福祉協議会

☎54・15555

○こころの相談会

心理士による「心の相談会」を実施します。心の悩みでお困りの方、またはそのご家族が対象です。相談は無料で、秘密は厳守されます。

(予約制)

◇日時 3月13日(金)

14時～16時

◇会場 保健福祉

総合センター

◇問 健康・福祉グループ

☎54・13333

○介護職面接相談

白河介護職面接相談会を開催します。事業所による介護職に関する説明と相談会です。

◇日時 3月13日(金)

13時30分～

◇会場 ハローワーク白河

◇内容 4事業者による介護職の相談と面接

◇問 ハローワーク白河

☎24・12566

○白河司法書士相談

不動産登記や会社登記、相続や遺言、多重債務、成年後見人等の法律に関する相談を受け付けます。(要予約)

◇日時 3月19日(木)

13時～16時

◇会場 須賀川市中央公民館

◇問 白河司法書士

相談センター

☎23・17855

○損保ADRセンター

損保ADRセンターとは、自動車事故や火災、傷害などで損保会社とトラブルが発生

した時、当事者と損保会社との間で解決にあたる機関です。◇一般社団法人日本損害保険協会

◇ナビダイヤル(有料通話)

☎0570・0222・8008

○多重債務の相談

借金を抱え、お悩みの方からの相談に応じています。必要な場合は、弁護士に引き継ぎを行います。

◇問 福島財務事務所

☎024・5333・0064

募集

○国家公務員採用募集

人事院では、総合職試験、一般職試験(大卒・高卒)の採用試験を実施します。

◇総合職試験

①対象 院卒者・大卒程度試験

②受付 4月1日(水)～

4月8日(水)

③一次試験 5月24日(日)

◇一般職試験その1

①対象 大卒程度

②受付 4月9日(木)～20日(月)

③一次試験 6月14日(日)

◇一般職試験その2

①対象 高卒程度

②受付 6月22日(月)～

7月1日(水)

③一次試験 9月6日(日)

◇申込 インターネット

○国立大職員説明会

東北にある7つの国立大学の職員業務説明会を行います。(要予約)

◇日時 3月8日(日)

◇会場 東北大学

川内北キャンパス

◇問 東北地区国立大法人等職員採用試験事務室

☎022・217・5676

○自衛官の募集

幹部候補生(一般、歯科、薬剤師)を募集します。応募資格は22～26歳未満。

◇試験日 5月16日(土)

◇試験会場 福島県内の会場

◇問 自衛隊福島地方協力本部(白河)

☎24・0372

○県内企業説明会

本年3月新たに大学等を卒業の方を対象に県内企業説明会を開催します。

◇日時 3月19日(木)

◇参加企業 県内の約10社

◇その他 申し込み不要

◇主催 福島労働局

◇問 福島新卒応援

ハローワーク

☎024・529・7649

夢味ポーク



Novel
Meat & Handmade
Ham Sausage

皆さまの食卓へ本物と笑顔をお届け。

自家農場産「夢味ポーク」は、健康・美味・新鮮のこだわりのブランドポーク。まごころこめた豚肉と自家製ハム・ソーセージをぜひご賞味ください。

豚肉専門店 ノーベル

西白河郡泉崎村大字泉崎字夏針 63-1
〒969-0101 FAX: 0248-53-4147
TEL (0248)53-4129

<http://www.yumeaji.com>

E-mail novel@yumeaji.com
AM11:00~PM7:00 ●火曜日定休

○予備自衛官とは

予備自衛官とは、普段、社会人や学生としてそれぞれの本業を持ちながら、一定の日の訓練を受け、災害時などに自衛官として任務に就きます。訓練や招集に応じて手当が支給される、非常勤の自衛隊員です。

◇問・申込み
自衛隊福島地方協力本部
(白河)

☎24・0372

有事の際、国を支える力になる!

【予備自衛官制度】



○求職者支援制度

雇用保険を受給できない方などを対象にスキルアップ職業訓練を実施しています。期間は3〜6か月間です。

◇受講料 無料

◇その他 受講中、一定の要件を満たすことで「職業訓練受講給付金」の支給を受けることができます。

◇問 ハローワーク白河
☎24・1256

○確定申告の受付

白河税務所では、申告書の作成と、申告書の受付を行っています。

◇日時 3月16日(月)まで

9時〜16時

◇会場 白河市産業プラザ
人材育成センター
(白河市中田)

◇問 白河税務署

☎22・7111

○検察審査会とは

検察審査会は、検察官が被疑者を裁判にかけなかったこと(不起訴処分)が正しかったかどうかを審査することを主な仕事としています。審査申し立てに費用は掛からず、これに関する相談を受け付けています。

◇問 郡山検察審査会事務局
☎024・932・5656

○NASVA

交通事故の被害に遭われ、どこに相談していいかわからない方に、適切な相談窓口をご紹介します。

◇NASVA

交通事故被害者ホットライン
☎0570・000・738

今日の晩御飯 レシピ (サバのオープンサンド)

★★★ 今月おすすめレシピ 商工会長賞 金澤琢郎くん、金澤秀敏さん ★★★
平成26年度わが家のアイデア料理コンクール入賞作品レシピ⑤

材 料 食パン…4枚、サバ…2切れ、サニーレタス…4枚、きゅうり…1本、プチトマト…4個、レモン…1個、塩…少々、かたくり粉…適量



◆作り方

- ①サバ2切れを、1口大(8個)に切る。(骨を抜く)
- ②かたくり粉をつけて油であげる。
- ③食パンに、サニーレタスを1枚しく。
- ④塩もみしたきゅうりをレタスの上にのせ、その上からあげたサバを2切れおく。
- ⑤プチトマトとレモンをのせて一人前完成(それを4つ作る)。

「環境にやさしいものづくり」



ISO9001:2008、ISO14001:2004 認証取得

創造と挑戦
の企業集団

「お客様第一」に徹し
更に高い技術と
品質向上を
目指します。

JASDAQ 証券コード No.5162

株式会社 朝日ラバー

代表取締役社長 伊藤 潤

福島工場/福島県西白河郡泉崎村大字泉崎字坊頭窪1番地
☎0248-53-3491・FAX0248-53-3493
第二福島工場/福島県西白河郡泉崎村大字泉崎字山崎山1番地3
☎0248-54-1618・FAX0248-54-1619
白河工場/福島県白河市菅根ノ入1番地21
☎0248-21-1401・FAX0248-21-1404
本社/埼玉県さいたま市大宮区土手町2丁目7番2
☎048-650-6051・FAX048-650-5201
<http://www.asahi-rubber.co.jp/>

今月の行事 【3月10日～4月9日】

3/10 (火)	■可燃ゴミ	20 (金)	㊦満了式 ㊧終了式 ■可燃ゴミ・不燃ゴミ	30 (月)	㊨退館式
11 (水)	■資源ゴミ	21 (土)	休日窓口（役場・社協） 春分の日	31 (火)	■可燃ゴミ
12 (木)	㊩第3回奉仕作業 ㊪なかよしクラブ（自由参加）	22 (日)	休日窓口（役場・社協） ㊫囲碁大会	4/1 (水)	㊬入所・進級式 ㊭H27預かり保育開始 ■資源ゴミ・粗大ゴミ個別回収
13 (金)	㊮卒業式 ■可燃ゴミ	23 (月)	㊯卒業式	2 (木)	
14 (土)	休日窓口（役場・社協） ㊰心配ごと相談所 ㊱行政相談所 消防団防衛訓練 ㊲プチスクール ㊳ガラスアート教室	24 (火)	㊴預かり保育お別れ会 ■可燃ゴミ	3 (金)	■可燃ゴミ・不燃ゴミ
15 (日)	休日窓口（役場・社協）	25 (水)	■資源ゴミ	4 (土)	休日窓口（役場・社協）
16 (月)		26 (木)		5 (日)	休日窓口（役場・社協）
17 (火)	㊷歯科クリニック（フッ素塗布） ㊸修了式（年少・年中） ■可燃ゴミ	27 (金)	㊹映画上映会 ■可燃ゴミ	6 (月)	㊺入学式 ㊻入館式
18 (水)	㊼卒園式（年長） ㊽早朝受け入れ（～31日） ■資源ゴミ	28 (土)	休日窓口（役場・社協）	7 (火)	㊾3、4か月児、9、10か月児健診 ■可燃ゴミ
19 (木)		29 (日)	休日窓口（役場・社協） 休肝日	8 (水)	■資源ゴミ
				9 (木)	㊿6、7か月児健康相談

会場：㊦保育所 ㊧幼稚園 ㊨第一小学校 ㊩第二小学校 ㊪中学校 ㊫児童館 ㊬保健センター ㊭中央公民館 ㊮図書館



3月の休日当番医

※急患のための制度です。[診療時間 9時～17時]
※変更等もありますので受診前に確認してください。

	■小児科	■内科・外科	■歯科
3/15 (日)	樋口小児クリニック ☎42・2040（矢吹町大久保）	鈴木ホームクリニック ☎31・8181（南真舟）	かたの歯科医院 ☎22・8833（結城）
21 (土)	みうら小児クリニック ☎28・1001（石阿弥陀）	千葉医院 ☎24・2080（外薄葉）	河島歯科医院 ☎23・2739（天神町）
22 (日)	わたなべ子どもクリニック ☎21・2166（老久保）	田口医院 ☎24・1111（郭内）	国馬歯科医院 ☎45・2781（矢吹町奉行塚）
29 (日)	樋口小児クリニック ☎42・2040（矢吹町大久保）	つかはら内科クリニック ☎24・1011（郭内）	小林歯科医院 ☎28・3691（みさか）
4/5 (日)	岡崎小児科内科医院 ☎23・7811（結城）	南湖こころのクリニック ☎23・4401（関辺）	斎須歯科医院 ☎32・4347（表郷金山）

暮らしの情報 花粉観測「花子さん」

春になると多くの方が、花粉症の症状に悩まされます。対策とあわせて花粉飛散データを入手することも予防に有効です。環境省では、ホームページ上で花粉観測システム（花子さん）を公開しています。花粉飛散状況を地図と表、グラフでみることができ、毎時35分頃に情報が更新されます。

[HPアドレス：<http://kafun.taiki.go.jp/>]



★今月の月間・週間★

- ・自殺対策強化月間
- ・春季全国火災予防運動（～7日）
- ・全国山火事予防運動（～7日）
- ・車両火災予防運動（～7日）
- ・女性の健康週間（～8日）

日帰り入浴 100円割引券
有効期限：H27.4.30

日帰り入浴 100円割引券
有効期限：H27.4.30

日帰り入浴 100円割引券
有効期限：H27.4.30

●1枚につき1名1回限り有効●併用、換金不可

●1枚につき1名1回限り有効●併用、換金不可

●1枚につき1名1回限り有効●併用、換金不可

泉崎俳句会

鑑賞句

掌にのせて子猫の品定め

猫の子が何匹か生まれてまだ目の見えないうちから、どの猫が一番器量よしか、もらうならこの猫だ等と品定めをしている句。手のひらに乗せられた頭でつかちな子猫の動きがほほえましいです。

富安風生

(五十嵐直子)

学校の如月の門開けてあり
遠く来て二月の川にひとりごと
春耕の田より昇りし土の声
畑道に畝の小草に春きざす
那須五峰正面に置く村の春
春光を乗せゆく水の軽やかに
巻き癖をテープで押さへ春野かな
水音の連れ立ち来る春の野辺
林中に木の芽の鼓動満ちあふれ
蝌蚪の紐小さきものほどよく群れる
春光の集まる橋の真中ゆく
春風の通り道なり信号赤
十人の句座畏まる建国日
待春やひたすらに入る山のあり
三角の田んぼへ春の光かな
春の日や一心に編む嬰の物
けふもまた揃ひゆきたり冬の原
吹雪かれて自販機笑ふ赤と青
呼応して吹雪の起きる隣の野
ゆつたりと霽たつ峠春近し

和子 光徳 栄子 潤子 慶奈 圭子 堯子 秀治 まつえ 純子 光郎 直子

3月16日(月)申告最終日

確定申告は早めにお手続きください。

税金の納付忘れありませんか？

平成26年度分の税金の納付は、すべてお済みですか。滞納となると差し押さえとなる場合もありますのでご注意ください。

こちら 戸籍窓口

おめでた

お子さまの名前(父・母氏名)
鈴木 鶴土くん
(鶴二郎さん・陽子さん)
吉田 もあちゃん
(真樹さん・あずささん)

お悔やみ

中野目二郎さん(82歳)
木野内カツさん(88歳)
新村 正年さん(66歳)
小林 キヨさん(94歳)
橋本 キンさん(89歳)
星 勝さん(74歳)
須藤 春雄さん(79歳)

編集後記

毎月開催されるなかよしクラブ。温かい保健センターの一室に集まった育児ママ達は、読み聞かせやオモチャ遊びを親子で楽しみました。担当の金沢さんは「ここでの触れ合いを通してママ達が日頃抱える子育ての悩みや不安が少しでも解消されたら」と話していました。

地域の人々が「住みやすい」と感じるには、利便性や景観だけでなく、こうした人のつながりが大切です。私達の生活環境は、ご近所さんや友人、スポーツ仲間など沢山の結びつきによって支えられています。季節はもうすぐ春。新たな季節が新しい出逢いを運んでくれるような気がします。いずみ次郎



チビッコ鬼の活躍
2/3に保育所と幼稚園で豆まきが行われ、鬼の面をかぶった可愛らしい鬼達が元気に豆まきを披露しました。



はっぴい ばあすでい
Happy Birthday 今月1歳の誕生日



あいり
伊藤愛理ちゃん
(字天王山)



あかり
伊藤朱理ちゃん
(字天王山)



あゆむ
山本 歩くん
(字八雲神社)



しゅんせい
秋 俊成くん
(字下宿)



まいか
星 舞香ちゃん
(字行屋)



さほ
大森咲歩ちゃん
(字大山)



こうき
田崎煌基くん
(字上野館)



りゅうじ
鈴木隆仁くん
(字八雲神社)



みなと
本田湊音ちゃん
(字上長峯)

リレートーク 169 岡部裕一さん(新田東山)

泉崎に去年11月に帰ってきました。仕事で得た貴重な体験は、自分の宝として残ります。今はいろいろな資格取得を目指し努力しているところです。地元に戻り、弟達をかまうことも楽しい日課となっています。学生の頃は部活動に打ち込み、弟達と

遊んでやることができなかったので今現在を楽しんでいます。ただ、一番下の弟が高校受験のためかまうのもちょっと……。早く春がくることを祈りたいと思います。笑顔でお祝いをしてあげたいと思います。ガンバレ受験生!!



次回は木戸央里加さんにバトンタッチ!