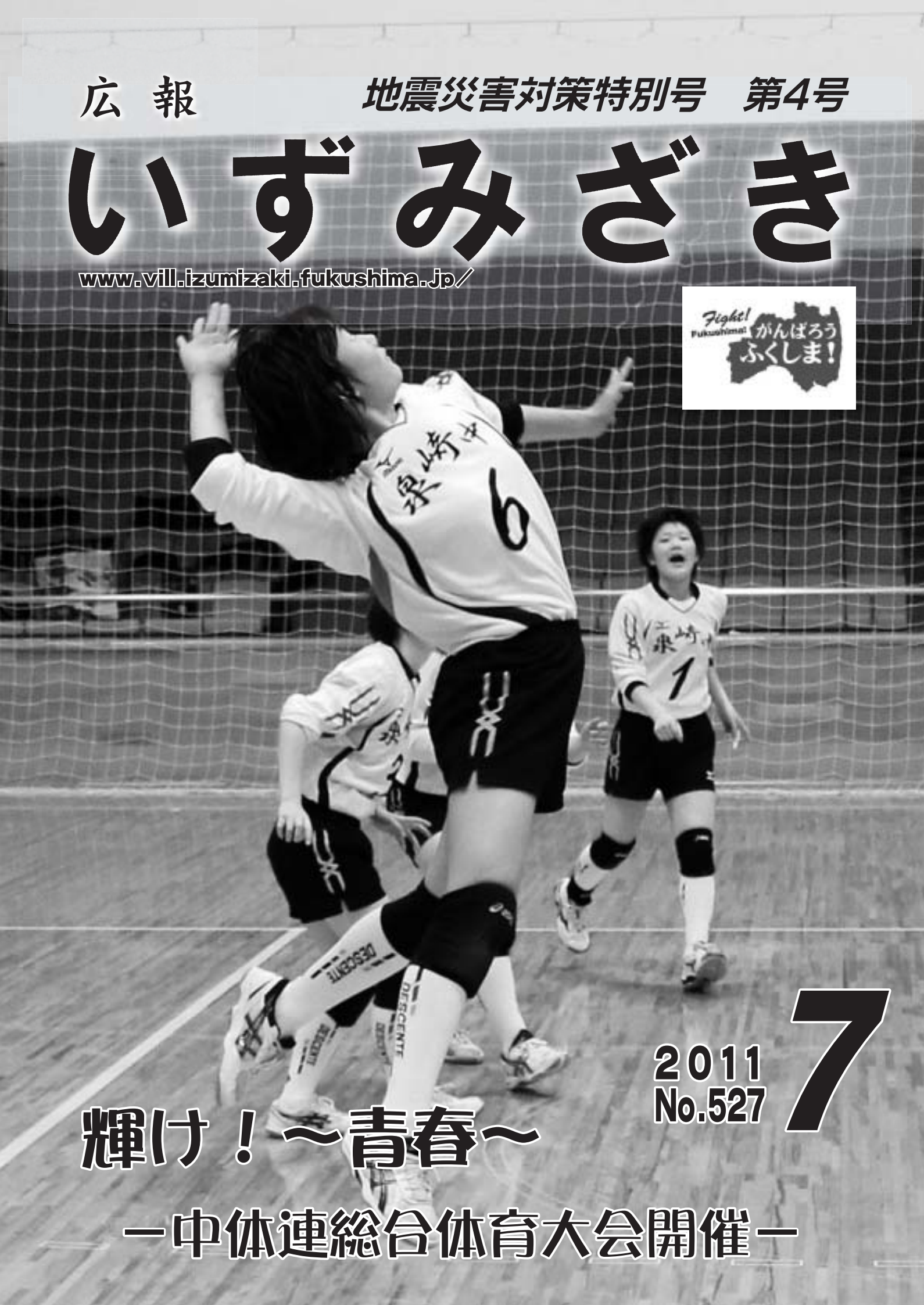


広報

地震災害対策特別号 第4号

いずみざき

www.vill.izumizaki.fukushima.jp/



輝け！～青春～

—中体連総合体育大会開催—

2011
No.527

7



輝け青春！中体連県南総合大会が開催

【野球】
2回戦 対 大信中 3-4 敗退

【バスケット】
男子
2回戦 対 西二 60-37 勝利
準決勝 対 白二 66-28 勝利
決勝 対 中央中 60-42 勝利 (優勝) (県大会出場)

女子
1回戦 対 殿 64-30 勝利
3回戦 対 西二中 46-58 敗退

【バレー】
第1試合 対 石川 2-0 勝利
第2試合 対 浅川 2-0 勝利
第3試合 対 五箇 2-0 勝利
準決勝リーグ 対 大信 0-2 敗退
対 中央 0-2 敗退 (6位)

【サッカー】
対 中央中 2-0 勝利
対 西一中 0-4 敗退

【卓球】
男子予選ブロック 1位
準決勝ブロック 対 棚倉中 3-0 勝利
対 東中 3-1 勝利
決勝 対 表郷中 3-1 勝利 (優勝) (県大会出場)

女子予選ブロック 1位
準決勝ブロック 対 白二中 3-1 勝利
対 須釜中 3-1 勝利
決勝 対 白河南 0-3 敗退 (第2位県大会出場)

【個人戦】
男子シングルス 箭内和喜 第2位 (県大会出場)
男子ダブルス 佐川陽祐 菊地聡 第1位 (県大会出場)
女子シングルス 箭内美希 第3位 (県大会出場)

【テニス】
団体：対 西二中 0-3 敗退

フレフレ泉崎!

民間車検工場 一日車検・料金(整備)が選べます

(有)本柳自動車

〒969-0101 泉崎村大字泉崎字八丸112-1
TEL (0248) 53-2555 FAX (0248) 53-3464

車検・定期点検整備 钣金・塗装
新車・中古車販売 自動車・火災、各種保険

夏のギフトはこころやで!

お中元セール
7月上旬より開催!

こころや 泉崎村川畑37-1 TEL&FAX 0248-53-5568

広報いずみざき

7月号のおもな内容
CONTENTS

- 中体連県南総合大会開催……………3
- 泉崎村内の放射線について……………4
- マンスリートピックス……………7
- インフォメーション……………12
- 泉崎村友の会……………14
- 「泉崎図書館」へ寄付……………15
- 健康いちばん……………16
- こちらパイン食楽部です……………18
- 泉崎南東北だより……………19
- みんなの広場……………20
- 行事……………22

スナップショット
「泉っ子祭り」(一小)



『泉っ子祭り』(一小)
6月16日(木)「泉っ子祭り」開催。
「成人学級」「いちょうの会」「南東北病院泉崎診療所」「保護者」の方々総勢26名の講師先生を招いて昔遊びを楽しみました。
グループに分かれて、色々な昔遊びのブースを周り、世代を超えた交流の場となりました。
◆昔遊びの種類
お手玉・おはじき・あやとり・むかし話・竹馬のり・竹ぼっくり・ぶんぶんごま・竹トンボ・ゲートボール

東北地方太平洋沖地震被害状況
(平成23年6月21日現在)

自主避難 6世帯 13名
住家被害 全壊43世帯 大規模半壊60世帯 半壊182世帯
一部損壊471世帯
非住家 公共施設9棟 その他(プール3棟)

～ありがとうございました～

義援金一覧 6月22日現在

5/23 阿武隈建設株式会社様	6/17 泉崎直売所様
5/24 福島県町村会様	6/19 第27回泉崎村友の会総会懇親会様
5/25 10,000(匿名)様	6/19 第27回泉崎村友の会総会懇親会様
6/8 アパレル・エンドー(有)様	6/19 鈴木利男(泉崎村友の会会長)様
6/9 熊田侃夫(小田原市)様	6/19 (有)島津工務店様
6/10 遠藤ミチ、吉澤久美子様	6/22 佐々木 健(愛知県知多市)様

東北地方太平洋沖地震被害における本村へ寄せられました災害義援金の総額は、17,997,025円となっております。
皆様から頂きました義援金は、被災者の方々の見舞金として活用させていただきます。

<災害義援金を受け付けております>

村では、今回の震災の被害が甚大であることから、皆さまからの義援金を受け付けております。ご協力いただける場合は、下記の口座にお振込みいただくか、泉崎村役場災害対策本部までお願いいたします。

- 口座振込先
東邦銀行白河支店 (普) 3157
泉崎村会計管理者 溝井邦男
※義援金は寄付金控除の対象となります。
受領書を発行いたしますので、お手数ですが、電話・はがき・メールなどで氏名、住所等をお知らせください。
- (1) 所得税法第78条第2項第1号の規定に基づく寄付金控除(2千円を超える分)
 - (2) 地方税法第37条の2第1項第1号及び第314条の7第1項第1号の規定に基づく寄付金控除(5千円を超える分)
 - (3) 法人税法第37条第3項第1号の規定に基づく損金
- お問合せ先 泉崎村災害対策本部
TEL: 0248-53-2111 FAX: 0248-53-2958
MAIL: soumu@vill.izumizaki.fukushima.jp

<ふるさと納税> 愛郷基金について

『ふるさと納税』は、全国的な広がりを見せており、厳しい財政運営が強いられている自治体では、本制度を活用した様々な施策展開がなされております。泉崎村にも『ふるさと納税(寄附金)』として全国各地の方々から応援をいただいております。これまで皆様から頂戴した『ふるさと納税(寄附金)』は、現在『愛郷基金』として積み立てております。
将来には、この基金による村づくり事業等をすすめてまいりますので『泉崎村』へのふるさと納税をよろしくご案内申し上げます。
<http://www.vill.izumizaki.fukushima.jp/2503.html>
お問合せ先 泉崎村役場 行政推進室
TEL: 0248-53-2409 FAX: 0248-53-2958

東日本大震災（東京電力福島第一原発事故）における泉崎村内の放射線について



cmよりも深いところには届きません。中性子線は、ウランやプルトニウムなどの「原子核分裂」に伴って放出されます。電荷がないので物質への透過力が高いのですが、水で止めることができます（中性子は水素の原子核である陽子と重さが同じなので、玉突きで原理でストップします）。

Q6 放射性セシウムは人体への影響がありますか？

A6 放射性セシウム（セシウム137）は、高エネルギーのガンマ線を出すので容易に測定できる原子です。原子核分裂により生じる原子の一つです（半減期は30年）。体の外部からこのガンマ線を受ける場合は、CTなどと同じことですから、量が増えれば影響も大きくなります。

Q7 表面汚染とはどういうことでしょうか？

A7 衣服や皮膚に放射性物質が付着し、放射線に被曝している場合を表面汚染といいます。本来の言葉の定義はどのような物体の表面でも問いませんが、一般的に問題になるのは、やはり衣服と皮膚でしょう。

Q8 内部被曝とはどういうことですか？

A8 放射性物質を体内に取り込んだ結果、内部から被曝することを指します。どのような元素であるかによって、排出される速度が違います。

Q9 半減期とは？

A9 ある放射性物質の放射線の強度が半分になるまでの時間のことです。半減期の2倍の時間が経過した場合、放射線の強度はゼロではなくて(1/2)×(1/2)=1/4になります。

Q10 被曝した可能性があるときはどうすればよいのでしょうか？

A10 現在の状況では、被曝のレベルは低いと推定されますので、健康への害があるとは思われませんが、放射線汚染を測定できる機器があるところで、汚染していないかどうかを調べてもらうのがよいでしょう。原発から遠く離れた場所にいる人は過度に心配することはありません。◇お問い合わせ 福島県災害対策本部 TEL.024-521-1957 県南保健福祉事務所 スクリーニング9:00～17:00

Q11 被曝後の発症予防は可能ですか？

A11 放射線被曝による疾病の発症（この場合は「急性放射線症」）は、1シーベルトを超えるような被曝の場合です（1シーベルト=1,000ミリシーベルト=100万マイクロシーベルト）。一般の人にはその可能性はありません。食べ物などを通して放射線が体に入ったときは（内部被曝）、発症を予防する方法は確立されていません（ヨードの事前あるいは直後摂取による甲状腺がんなどの予防を除く）。それぞれの症状に応じた治療を進めることになります。

Q12 ヨードはどのようなときに使うのですか？どこで処方されますか？

A12 放射性ヨウ素はウランの核分裂によりたくさん生じる元素です。もしも体内に取り込まれると甲状腺に集まる性質があります。従って、核分裂生成物による汚染の可能性がある場合は、あらかじめ放射性でない普通のヨウ素の錠剤を飲んでおくことで、万一放射性のヨウ素が体内に入っても、甲状腺に入るのを防ぐ効果があります。放射線事故のときには、ヨードは対策本部の決定で投与することになり、それ以外は医師の処方が必要ですので、素人療法はしないでください。

- 以下のサイトをご参照ください。
- 日本核医学会「被災者の皆様、とくにお子さんをお持ちの被災者の皆様へ」<http://www.jsnm.org/japanese/11-03-18>
- 日本産科婦人科学会「福島原発事故による放射線被曝について心配しておられる妊娠・授乳中女性へのご案内（特に母乳とヨウ化カリウムについて）」http://www.jsog.or.jp/news/pdf/announce_20110316.pdf

Q13 放射線の被曝量はどうすれば分かりますか？

A13 物理学的な推定は、「居住していた場所の1時間当たりの放射線レベル」×「滞在していた時間」で求められます。生物学的な線量推定にはいくつかの方法がありますが、専門家が少なくどちらも時間と費用がかかり、検査件数には限度があるので個人の希望で実施はできません。

- 一つは血液の中に含まれるリンパ球を2日間培養して染色体を調べる方法（血液2cc以上が必要）です。
- もう一つは歯のエナメル質を電子スピニング共鳴法という方法で調べるものです。奥歯でなければ正しい評価ができないという欠点があります。抜けた歯で測定するのが一般的ですので、緊急時の場合は役に立ちません。どちらの方法も、放射線の量として300ミリシーベルト（30万マイクロシーベルト）以上が適用範囲です。

Q14 雨が降った場合はどうでしょうか？

A14 空気中にただよっている放射性物質が雨に吸収されて地上に降る可能性はあります。従って、健康への害があるとは限りませんが、原発の近くでは雨に濡れないようにした方が無難でしょう。

Q15 会社の製品が放射能汚染されていないという証明を必要としています。汚染測定をしたいのですがどうすればよいでしょうか。

A15 測定器のメーカーにお問い合わせをされることをお勧めします。当研究所で使用している放射線測定装置の問い合わせ先は、次のとおりです。アロカ社：(0422) 45-5131（東京本社）
http://www.alok.co.jp/support/salesnet/ka_nntou-kousinetu

Q16 同じ量の放射線でも短時間被曝の場合と、長時間被曝の場合で健康への影響にどのような違いがありますか？

A16 一般的には、被曝した放射線の量（時間当たりの放射線量に被曝時間を乗じた被曝総量）が同じ場合、その被曝にかかった時間が長いほど影響は小さくなります。ただし、その減少の程度は線量によって異なる可能性が高く（放射線量が多い場合には減少の度合いが大きい）、従って低線量（例えば100ミリシーベルト以下）では、長期被曝でも短期被曝でもあまり影響は変わらない可能性があります。

＜参考資料＞

- 泉崎村ホームページ <http://www.vill.izumizaki.fukushima.jp/2668.html>
- 財団法人放射線影響研究所（日米共同研究機関）http://www.ref.or.jp/index_j.html
- 放射線関連情報（福島県教育委員会）<http://www.pref.fks.ed.jp/sinsai/advice/housyasen.html>
- 原発事故による野菜や原乳など（農林水産省）http://www.maff.go.jp/j/kanbo/joho/saigai/seisan_situmon.html
- 「わかりやすい放射線と健康の科学」（パンフレット）http://www.ref.or.jp/shared/basicg/basicg_j.pdf

Q1 放射線漏れからどうしたら身を守ることができるのでしょうか？

A1 体に当たってしまった放射線は元には戻せません。しかし原発から放出された放射性物質が皮膚に付着して生じる被曝の場合には、放射性物質をシャワーで洗い流し、その後の被曝を回避することができます。原発から距離が離れている場合、放射線量は距離に応じて減りますので過度に心配することはありません。

Q2 どれくらい離れていれば安心ですか？ 滞在時間との関係はどうなるのでしょうか？

A2 放射線は光と同じ性質なので、放射線量は放射線の発生源からの距離の二乗に反比例します（距離が2倍になると放射線の量は4分の1に減ります）。ニュースで流れる放射線の強さ（1時間当たりのマイクロシーベルト）は、1時間ずっとそこにとどまっていたと仮定した場合のことです。つまり、放射線の強さ？滞在時間が受けた放射線の量ということになります。原発から放出される放射性物質は風に乗って流れ拡散します。

Q3 除染とはどういう意味ですか？どこへ行けば除染ができますか？

A3 除染とは、衣服や皮膚についた放射性物質を取り去ることを意味します。衣服の場合は、花粉症対策と同じように考えてください。玄関の外で一番上に着ているものを脱いで家に入ります（脱いだ衣服は室内に持ち込まない方がよいでしょう）。そして皮膚が露出していた可能性のある部分を石鹸などで洗い流すのがよいでしょう。その場合、あまり皮膚を強くこすりすぎないようにしてください（皮膚を傷つけると体の中に放射性物質が入る可能性もありますので）。

Q4 1,000 μSv/hとはどういう意味ですか？

A4 1時間当たりを受ける放射線の量が1,000マイクロシーベルトということです。日本人が受ける1年間の自然放射線の量がおおよそ1,000マイクロシーベルト（1ミリシーベルト、ただしラドンを除く）ですから、1年間に自然界から受ける放射線の量を1時間で受けることにはほぼ相当します。しかし、このレベルの放射線に一時的に当たっても（ずっと継続して当たり続けるのでない限り）健康への被害は生じません。CTや胃の透視による被曝は、自然放射線の数年分に相当します。

Q5 放射線の種類にはどんなものがありますか？

A5 放射線には大きく分けて2種類あります。
○光と同じ性質のもの（X線、ガンマ線）○粒子のもの（アルファ線、ベータ線、中性子線）。X線は、X線装置に高い電圧をかけて発生させるものです。正体は電磁波（光と同じ性質のもの）で、物質への透過力が比較的強いものです。ガンマ線は放射性同位元素（放射性物質）が「原子崩壊」する際に生じるものです。その性質はX線と同じ電磁波で、物質への透過力が強いものです。アルファ線は、ウランやプルトニウムのような大きな原子が「原子崩壊」する際に放出されるものです。その実体は中性子2個と陽子2個のかたまり（ヘリウムの原子核）で、物質への透過力は非常に弱い（紙1枚で止められる）ものですので、体の外部からの被曝では心配はありません。

ベータ線は、放射性同位元素が「原子崩壊」する際に放出されるもので、実体は電子です。一般的には体の表面から1



**よしずが応援メッセ
ージに大変身(二小)**

暑さ対策のためによしずを設置。1階と2階のペランダに立て掛け教室がとてもし涼しげです。

昨年購入した大型扇風機も倉庫から出してきたので、暑さを和らげられそうです。

よしずをみんなで立て掛けているうちに「ここに絵や字を描いたらどうか」ということになり、応援メッセー지를書くことになりました。泉崎一小からの応援メッセーは、「がんばろう!! 泉崎 ファイトふくしま 負けるな泉崎一小 がんばっぺ」です。一小的の前を通る時にはどうぞよしずをごらんください。よしずが大きなアートになっています。



**書写指導が始まりました
(二小)**

特別非常勤講師の白石元子先生の書写指導が始まりました。低学年は、毛筆や硬筆での姿勢や用具の持ち方など基本的な内容についての指導と、上学年では毛筆の特徴を知り、より美しい文字を書くための指導をしていただきます。あわせて「たなばた展」があるので出品する作品も指導していただくことになっています。トップバッターの5年生は真剣に先生のお話を聞いてよい字を書こうとがんばっています。

【課題】
1年生 課題「たんざく ねがいごと」
2年生 課題「おり紙で、たなばたかざりを作りました。」
3年生 課題「上」
4年生 課題「王子」
5年生 課題「夜空」
6年生 課題「星座」

交通安全教室(幼稚園)

6月6日(月)10時より、ホールでヤマト運輸さんによる交通安全教室が行われました。



第1回避難訓練・地震想定(幼稚園)

6月3日(金)、東日本大震災を教訓として第1回避難訓練(地震想定)が行われました。年少児にとっては初めての避難訓練でしたが、防災頭巾をかぶり上手に避難することができました。また、年中児、年長児も落下物を避けて別コースで落ち着いて避難をしていました。園長先生から「今日の避難訓練は泣きわめく姿もなく、真剣にできたので、今日のことを忘れないで本日の地震がきても落ち着いて頑張るぞ」というお話がありました。余震に備えて園全体で避難経路、避難場所を確認し、園児の安全を確保していきたいと思えます。

幼年赤十字加盟登録式(幼稚園)

5月30日(月)ホールにおいて幼年赤十字加盟登録式が行われました。

青少年赤十字指導講師の鶴沼秀雅先生より、敵も見方もなく困っている人を助けるのが赤十字奉仕団であり、赤十



園長先生より「大事な命をどうやって守ったらいいか、目でよく見て、耳でよく聞いて、頭でよく考えてください」というお話。ヤマト運輸さんから、紙芝居を見たり、実際に園児たちが行ってみたいことに、とても楽しく、そしてわかりやすく交通安全を学ぶことができました。また、「車の近くであそばない」「道路に飛び出さない」「ボールが車の下に転がってしまったりは運転手さんに声をかける」「横断歩道は大人の人と渡る」という4つの約束をしました。



字の印のある所は困っている人がたくさんいる所、赤十字のバッチをつけている人は困っている人を助けなければいけないことなどを、先生方の寸劇とお話で、とてもわかりやすく教えていただきました。また、「困っている人を助けよう」、「病気や怪我をしないように気をつけよう」、「友達と仲良くしよう」という赤十字バッチの意味も含め園児たちにお話をしてくださりました。園児たちはとても真剣に聞いていました。

被災者支援及び復旧・復興支援のための東北地方の高速道路の無料開放について

東日本大震災による被災者支援、当面の復旧・復興支援のため、東北地方(水戸エリアの常磐道を含む)を発着とする被災者及び原発事故による避難者、中型車・大型車・特大車の利用につきましては、以下の通行方法により無料となります。

・1被災者支援

対象車両: 東日本大震災に係る被災証明書、罹災証明書を有している者が乗車する車両で全車種

実施期間: 平成23年6月20日(月) ~ 当面1年間

対象区間: 下記参照 詳しくは(NEXCO東日本) <http://www.e-nexco.co.jp/>

対象走行: 上記の対象区間に存するICを入口又は出口とする走行

1 発行市町村により名称が異なることがあります。(泉崎村罹災証明・被災証明について下記) 原発事故による避難者については警戒区域、計画的避難区域、緊急時避難準備区域に住所を有することを証明する書面(運転免許証等)の提示でも可能です。

2 罹災証明書の発行に時間を要している市町村があることから、7月末日まで罹災届出証明書でも可能とします。

・2当面の復旧・復興支援

対象車両: 中型車、大型車、特大車

実施期間: 平成23年6月20日(月) ~ 当面8月末まで

対象区間: 下記参照 詳しくは(NEXCO東日本)

<http://www.e-nexco.co.jp/>

対象走行: 上記の対象区間に存するICを入口又は出口とする走行

ETCレーンをご利用いただけません。

ETCレーンでご利用された場合、無料にはなりません。

一般レーンを利用して、入口では必ず通行券をお取りください。



◆問合せ先(お客さま専用)

NEXCO東日本 お客さまセンター <http://www.e-nexco.co.jp/>

TEL: 0570-024-024 (ナビダイヤル) (24時間)

又はTEL: 03-5338-7524 (PHS、IP電話のお客様)

国土交通省 制度概要 <http://www.mlit.go.jp/common/000146806.pdf>



泉崎村の罹災証明・被災証明(即日発行)について

罹災証明は、被災者生活再建支援法による被災者への各種支援施策や税の減免等を被災者が申請するにあたって必要とされる家屋の被害程度を証明するものです。

○罹災証明書: 住家の被害を証明するもの。

○被災証明書: 地震災害を受けた事実や倉庫・家財・家電などの被害を証明するもの。

1, 罹災証明書は、罹災証明書願(写真又は見積)にて申請されたお住まいの住宅についての被害状況について現地調査を行い被害割合を証明するものです。

2, 被災証明書(即日発行)は、被災の事実又は被災証明願に添付された倉庫、家財家電等の写真又は見積等を元に被害事実を判断し証明します。

3, 罹災証明は現地調査を行います。受付状況により、2~3日後家屋調査実施のご連絡を入れます。

4, 現地調査は、本人の立ち会いにて実施いたします。なお、現地調査の時間は、おおむね1時間程度となります。

<時間> 平日: 8時30分~18時00分(役場窓口)

※土日(役場窓口) 9時00分~16時00分

<必要書類>

・罹災証明書願又は被災証明願(即日発行)・印鑑・写真(全体・破損箇所等)又は断水の事実

・身分証明(運転免許証)※法人の場合は社員証等

◆お問い合わせ先 泉崎村役場 53-2111 HP <http://www.vill.izumizaki.fukushima.jp/2475.html>



泉崎第二スポ少バレー部では、随時部員を募集しております。第一小学校、第二小学校を問わずバレーに興味のあるお子さん、やってみてみたいお子さんなど

6月12日(日)午前5時50分から「村内統一クリーンアップ」



http://www.jias-hirakawa.or.jp/product/index.html

6月13日(月)に「いずみぎき婦人会」の渡辺会長、高田副会長、本柳副会長の三名が児童館に来館され、タオル百枚



児童館にタオル百枚寄贈される

5月29日(日)に、赤十字奉仕団と民生委員の皆さんと合同で、駅前の花壇の草取りや、周辺の草刈りを実施しました。結成以来毎年5月に実施し、約40名の方々参加しました。



赤十字奉仕団JR泉崎駅前清掃実施



を児童館に寄贈していただきました。これは、各家庭から協力をいただき集められた未使用のタオルを児童館の子供たちのために寄贈されたものです。「いずみぎき婦人会」では毎年こうした活動を続けられており、今年も児童館に寄贈いただいたものです。児童館では、これから暑くなり子供たちの汗ふきタオル等に使用させていただきます。

工事なんでも御相談下さい(見積もり無料)

駐車場工事・アスファルト舗装工事
コンクリート工事・土留工事・建物解体工事
フェンス工事・田・畑・盛土工事・下水工事
などその他

☆気軽に御相談下さい。

株式会社 福南建設

☎969-0101 泉崎村大字泉崎字大山41-7
☎(0248) 53-2506
FAX (0248) 53-3438

歯科指導教室(二小)

6月9日(木)歯科衛生士の降矢先生においていただき、子どもたちの歯科指導教室を行いました。正しい歯磨きの仕方をおしえていただき、歯磨き残しているところを確認しました。



すみずみまできれいに磨くには、まだ小学生なのでおうちの方のチェックも必要のようです。時々お口の中をのぞいてみてください。牛乳パックや手鏡など、準備をありがとうございました。

幼年消防クラブ入団式(幼稚園)

6月8日(水)10時より、村長さんをはじめ消防関係や保護者の皆様に多数おいでいただいた中、ホールにおいて幼年消防クラブ入団式が行われました。園長先生から新入団員(71名)の代表に認定書が手

放射線除染・高圧洗浄機10台(寄贈)



6月20日(月)矢吹町にあるアネスト岩田株式会社 代表取締役 壺田貴弘氏より、東日本大震災による原発事故・放射線除染のために高圧洗浄機10台が寄贈されました。「これからの日本を担う子供

1. 火あそびはしません
2. マッチ、ライターはいじりません。
3. 火の用心を呼びかけます。

渡され、また、泉崎、中島分署長さんから記念品をいただきました。お客様のお話を聞いた後、たけ組の石井裕人くん、まつ組の田崎雄大くん、いちよう組の國井里歩ちゃんによる「お迎えのことば」、全員で誓いの言葉を唱え、「幼年消防クラブのうた」を歌い、防火に対する意識を共有しました。

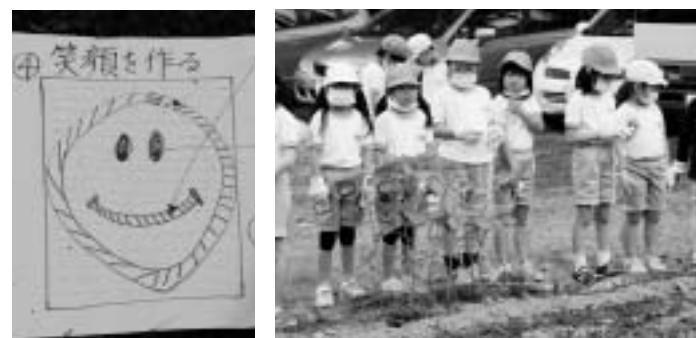
「笑顔」マーク(二小)



6月16日(木)3校時より第1回緑化活動を行いました。今年度は、
① 玄関前に各学年6個のプランターに、村からいただいたサルビヤやマリーゴールドの苗植えをする。
② 学校畑にヒマワリの種をまく。
③ 八雲の門馬さんよりいただいたカンナを1階教室前の花壇に植える。以上が主な活動でした。6年の飼育栽培委員長の太田君が「花いっぱい

たちためアネスト岩田株式会社製の製品が役に立てれば幸いです」と、心温かい善意を賜りました。
〔寄贈物品〕
PW8815 高圧洗浄機10台(最高圧力8Mpa、高圧ホース5M、延長ホース13M、広角タンク、ターボランス、水道ホース)

の学校にしましょう。」とあいさつをした後、子ども達の方々も交えて花植えや種まきをしました。
ヒマワリの種は、6年生の保護者の方が全国に呼びかけてくださったお陰でどんどん集まりました。笑顔のマークを作るため、目や口は赤いヒマワリを、その他は黄色のヒマワリにしました。10名のボランティアの方々のお陰で、広い畑全面に種をまき終えましたが、成長が楽しみです。ご協力くださいましたボランティアの皆様、本当にありがとうございました。



「環境にやさしいものづくり」
ISO9001:2000、ISO14001:2004 認証取得

創造と挑戦の企業集団

「お客様第一」に徹し
更に高い技術と
品質向上を
目指します。

JASDAQ 証券コードNo.5162

株式会社 朝日ラバー

代表取締役社長 横山 林 吉
福島工場 / 福島県西白河郡泉崎村大字泉崎字坊頭1番地
☎0248-53-3491・FAX0248-53-3493
第二福島工場 / 福島県西白河郡泉崎村大字泉崎字山崎1番地3
☎0248-54-1618・FAX0248-54-1619
白河工場 / 福島県白河市萱根月ノ入1番地21
☎0248-21-1401・FAX0248-21-1404
本社 / 埼玉県さいたま市大宮区土手町2丁目7番2
☎048-650-6051・FAX048-650-5201
http://www.asahi-rubber.co.jp/



義援金・泉崎直売所
6月17日(金)泉崎直売所より、災害義援金として多額のご寄付を賜りました。



「道路沿線・駐車場等」美化活動実施
6月17日(金)泉崎直売所の皆さんが奉仕作業を実施しました。道路沿線・駐車場及び花壇など草刈り清掃など行い、とてもきれいになりました。皆様のご協力をありがとうございました。

6月17日(金)村赤十字奉仕団(40名)による炊出し(ハイゼックス)訓練が実施されました。
(ハイゼックスミニ知識)
災害時に最小限の材料で炊き出せる。保存期間が長い。持ち運びに便利で、どこでも食べられる。
食器や箸が不要。
酢を混ぜるなどの工夫で多少の保存が可能です。また袋を下から絞り上げご飯を押し出すことで、災害時などで手が汚れてしまった状況でも、食べることが可能です。ハイゼックス強化



義援金・阿武隈建設株式会社
5月23日(月)阿武隈建設株式会社より、災害義援金として金十万円のご寄付を賜りました。



義援金・泉崎友の会総会懇親会参加者
6月19日(日)第27回泉崎村友の会総会懇親会において参加者の皆さまから、災害義援金として金17万円のご寄付を賜りました。



義援金・泉崎村友の会会長 鈴木利男氏
6月19日(日)泉崎村友の会会長 鈴木利男氏より、災害義援金として金十万円のご寄付を賜りました。



峠寿クラブの皆さんが泉崎横穴周辺美化活動実施
6月10日(金)峠寿クラブの皆さんによって、泉崎横穴の周辺美化活動が実施されました。お陰さまで大変きれいになりました。泉崎横穴の保存環境維持にご協力いただきありがとうございました。



義援金・阿武隈建設株式会社
5月23日(月)阿武隈建設株式会社より、災害義援金として金十万円のご寄付を賜りました。

「道路沿線・駐車場等」美化活動実施
6月17日(金)泉崎直売所の皆さんが奉仕作業を実施しました。道路沿線・駐車場及び花壇など草刈り清掃など行い、とてもきれいになりました。皆様のご協力をありがとうございました。

義援金・阿武隈建設株式会社
5月23日(月)阿武隈建設株式会社より、災害義援金として金十万円のご寄付を賜りました。

義援金・泉崎村友の会会長 鈴木利男氏
6月19日(日)泉崎村友の会会長 鈴木利男氏より、災害義援金として金十万円のご寄付を賜りました。

義援金・泉崎村友の会会長 鈴木利男氏
6月19日(日)泉崎村友の会会長 鈴木利男氏より、災害義援金として金十万円のご寄付を賜りました。



シルバー人材センターの皆さん 保健センターで奉仕作業実施
6月1日(水)に、シルバー人材センター会員の皆さんが、毎年恒例となりました保健福祉総合センターの草刈りや草取りを行いました。
当日は20名の方が参加し、2時間程の作業で大変きれいになりました。ありがとうございました。



トリ・ヴィレッジに避難している方々に、「元氣袋」を贈りました。
この「元氣袋」は、全国老人クラブ連合会が避難生活を送っている方々の復興への立ち上がりや長い避難生活を応援しようとする事業で、「元氣袋」を贈ることにより高齢者のまごころを届け、被災された方々が元氣を取り戻す一助としようとするものです。
今回贈った「元氣袋」は長岡市老人クラブ連合会が手作りしたもので、中にはタオル、メモ用紙、ポケットティッシュなど避難生活で活用できる品物が入っています。
当日は、泉崎村老人クラブ連合会の小山田豊和会長をはじめ役員5名が泉崎カントリーヴィレッジを訪れてみなさんに贈り、大変喜ばれました。

JAしらかわ「地産地消の拡大に向けた学校給食食材の贈呈」

「JAしらかわ」より地産地消拡大・食農教育の一環として、地元で生産されたブロッコリーなど新鮮食材が学校給食用として贈呈されました。

ブロッコリー生産者全員が、「エコファーマー」を取得。エコファーマーとは、環境にやさしい農業を行うために「土作り」「化学肥料低減」「化学農薬低減」の取り組みを行い、県知事の認定を受けた農業者の愛称が「エコファーマー」です。

※出荷された食材は、関係機関の検査のもと安心安全が証明された信頼される愛情野菜です。

左より、久保木村長、泉崎支所そ菜部会長佐藤久雄さん、JAしらかわ小室信一組合長

♥村のでんき屋さんへ御相談下さい♥

太陽光発電
太陽光で電気を発電、そして電力に電気を売ります。

住宅火災報知器
平成23年5月31日迄に設置義務です

地上デジタルテレビ
平成23年7月でアナログ放送終了。今のテレビでも見られる方法もあります。

省エネNo1エコキュート
深夜電力を知っていますか？昼間の1/3の料金でお湯を沸かします。

IHクッキング
炎がないから安心、台所がスッキリ！きれい！

(有)さいとう電豆 ☎53-2914 FAX 53-4566

確かな信用、確かな技術

中 溝井設備工業

会社名が変わりました

「株式会社 兼千」

今後とも宜しくお願い致します

〒969-0102 泉崎村大字関和久字瀬川房5
TEL 54-1101 FAX 54-1103

夢味ポーク

皆さまの食卓へ本物と笑顔をお届け。
自家農場産「夢味ポーク」は、健康・美味・新鮮のこだわりのブランドポーク。まごころこめた豚肉と自家製ハム・ソーセージをぜひご賞味ください。

Novel Meat & Handmade Ham Sausage

豚肉専門店 **ノーベル**
西白河郡泉崎村大字泉崎字夏針 63-1
〒969-0101 FAX: 0248-53-4147
TEL (0248) 53-4129
<http://www.yumeaji.com>
E-mail novel@yumeaji.com
AM11:00~PM7:00 ●火曜日定休

水道料金のお知らせ

このたびの東北地方太平洋沖地震において被災した皆様にご迷惑をおかけしましたことついでお詫び申し上げます。

地震により本村の水道施設も軽微ながら被害をうけ、断水や濁水等で使用者の皆様にご迷惑をおかけしましたことついでお詫び申し上げます。

<全世界の料金等の減免>

- すべての使用者の皆様について3月の基本料金の半月分を、平成23年第2期(4・5月分)の水道料金の中で減免します。
 - 震災による漏水の減免については、前年度の同期分の水量をもとに、11㎡以上の水量が増加された使用者について11㎡以上の分を全量減免します。なお、この減免対処については今期までといたします。
 - 第1期分(2~3月分)の漏水については同様の措置により既に減免しております。
- ※料金減免の手続きは必要ありません。(◆問い合わせ建設水道課 ☎53-2114)

建退共制度について

建退共制度は、建設業の事業主が当機構と退職金共済契約を結んで共済契約者となり、建設現場で働く労働者を被共済者として、その労働者に当機構が交付する共済手帳に労働者が働いた日数に応じ共済証紙を貼り、その労働者が建設業界の中で働くことをやめたときに、当機構が直接労働者に退職金を支払うというものです。

加入できる事業主：建設業を営む方 対象となる労働者：建設業の現場で働く人 掛金：日額310円	特長 ○国の制度なので安全、確実、申し込み手続は簡単です。 ○経営事項審査で加点評価の対象となります。 ○掛金の一部を国が助成します。 ○掛金は事業主負担となりますが、法人は損金、個人では必要経費として扱われ、税法上全額非課税となります。 ○事業主が変わっても退職金は企業間を通算して計算されます。
------------------------------------------------------	-----------------------------------------------------------------------------------------------------------------------------------------------------------------------------

年建退共から事業主の皆様へのお願い

- 共済証紙は、労働者の就労日数に応じて適正に貼付して下さい。
 - 「建設業退職金共済手帳」を所持している労働者が、建設業界を引退するときは、忘れずに退職金を請求するよう指導して下さい。
 - ホームページ「建退共」に、制度説明用動画、Q&Aなど建退共制度の知りたい情報が記載されています。ぜひ、アクセスしてご覧下さい。
- お問い合わせ先 建退共福島県支部 〒960-8061 福島市五月町4-25 福島県建設センター
TEL:024(523)1618 FAX:024(522)4513

みんなの手で“地域づくり”をはじめよう！

県では、地域活性化に取り組む団体・集落などに対して地域づくり総合支援事業(サポート事業)を募集しています。この事業は、地域づくりに取り組む団体を支援する事業です。

今年度については、「震災復興へ向けた取組み(風評被害対策を含む)」を最優先テーマに実施します。

- ◆対象事業 民間団体が取り組む広域的、先駆的、モデル的な事業(事業例：震災復興、地域づくりに関すること)
- ◆助成額 補助率2/3で補助上限500万円※震災復興及び関連する取組みは補助率最大10/10で上限100万円
- ◆募集期間 平成23年8月26日(金)まで
- ◆問い合わせ先 県南地方振興局企画商工部 地域づくり・商工労政課(電話23-1546)
役場 行政推進室 半澤(☎53-2409)

福島県屋外広告業登録 第30010号

T-Sign 富永看板店

〒969-0105 福島県西白河郡泉崎村大字踏瀬字長峯52
TEL/0248-53-3199 FAX/0248-53-2264
E-mail/t-sign@galaxy.ocn.ne.jp

Shirakawa Soubi お客様の喜び

ハウスクリーニング 白河装美

〒961-0102 中島村大字滑津字背戸原西1-47
TEL&FAX 52-3044

泉崎村農業集落排水・汚水処理施設使用料減免申請について

泉崎村農業集落排水・汚水処理施設条例第10条(使用料の減免)により、遠隔地に在学中及び老人保健施設入所のため、現在自宅に住んでいない方につきましては使用料の減免を受けることができます。

該当される方は、下記より申請の手続きをしてください。

なお、療養病棟に入院している家族のいる世帯の方については領収書を持参していただければ年度内のものについては過誤納により還付いたします。

- 1 減免金額** 減免により1人当たり月額320円が減免されます。
 - 2 提出書類** 減免申請書(添付書類として在学証明書及び入所証明書)
 - 3 提出場所** 泉崎村役場 建設水道課
- ※ご不明な点がございましたら建設水道課(☎53-2114)までご連絡ください。
◎申請時期により納付書の使用料に反映されない場合がありますので、過誤納により還付する方法をとらせていただきます。

スポーツ吹矢のお誘い

スポーツ吹矢は日本で生まれたスポーツで子供もから高齢者まで手軽にやる事ができます。スポーツ吹矢は独特の呼吸法によって筒から矢を飛ばし、的を当てて点数を競うものです。吹矢の呼吸法は健康に効果があると言われています。泉崎スポーツ吹矢同好会は、毎月第1・第3木曜日の13時30分から15時30分まで、中央公民館で練習を行っております。興味のある方は是非おいで下さい。見学と体験ができます。

◆問い合わせ 中央公民館 ☎53-2258

平成23年度 自動車保険請求無料弁護士相談会

7月7日(木)、21日(木)、8月11日(木)、25日(木)、9月8日(木)、22日(木)、10月6日(木)、20日(木)、11月10日(木)、24日(木)、12月8日(木)、22日(木)、1月12日(木)、26日(木)、2月9日(木)、23日(木)、3月8日(木)、15日(木)

◆問い合わせ 社団法人 日本損害保険協会東北支部 郡山自動車保険請求相談センター
☎024-933-4850

自衛官各種採用試験のお知らせ

<自衛官候補生>
締切 9月9日(金)
試験日 男子 9月17日(土) 白河市産業プラザ人材育成センター
女子 9月26日(月) 郡山駐屯地

<一般曹候補生>
締切 9月9日(金)
試験日 9月17日(土) 白河市産業プラザ人材育成センター

<航空学校>
締切 9月9日(金)
試験日 9月23日(金) 受付時にお知らせ
問い合わせ先 自衛隊福島地方協力本部白河地域事務所 ☎24-0372

防災無線戸別受信機について

現在、ご家庭でご使用の戸別受信機につきましては、過去の導入当時(旧式)の全戸配布したものは、十数年の経過に伴ってメーカー修理部品がございません。戸別受信機をご希望の方には新機種の購入をして頂いております。※個人負担額は25,000円となります。(半額は役場にて負担しております。)役場にある在庫につきましては、震災後購入希望者が多く完売中であります。購入希望者が多い事から、追加発注しております。○購入希望の方は、役場(☎53-2111)までご連絡ください。防災無線について、詳しくは、村ホームページをご覧ください。<http://www.vill.izumizaki.fukushima.jp/2665.html>

information お知らせ



泉崎村役場代表電話
53-2111

総務課 53-2111	会計室 53-2731
行政推進室 53-2409	議会事務局 53-2499
住民生活課 53-2112	保健福祉課 54-1333
税務課 53-2113	学校教育課 54-1533
建設水道課 53-2114	中央公民館 53-2258
土地販売促進課 53-2238	生涯学習課 (スポーツ振興係) 53-3775
産業振興課 (農業委員会) 53-2430	

心配ごと相談所・行政相談

村社会福祉協議会では、心配なことがあって困っている方のために、毎月第2土曜日に心配ごと相談を行っています。※秘密は厳守しますので、お気軽にご相談ください。

◇日時 7月9日(土) 午前10時~12時まで
◇会場 村保健福祉総合センター
◇相談員 村民生委員

瀧 昇さん
佐藤利治さん
◇行政相談 行政相談委員 小林敏明さん

◇問い合わせ先 心配ごと相談 社会福祉協議会 ☎54-1555
行政相談 総務課 ☎53-2111

事業主のみなさまへ

ハローワークでは、平成24年3月新規高等学校卒業予定者対象の求人受理を開始します。(高校：中卒対象の専修学校高等課程含む)
求人受理 平成23年6月20日以降
求人公開 平成23年7月1日以降
推薦 平成23年9月5日以降(文書到達主義)
選考 平成23年9月16日以降
採用内定 平成23年9月16日以降
就職日 卒業後
問い合わせ ハローワーク白河 ☎0248-24-1256

泉崎村友の会

「泉崎村友の会」総会 「がんばろう泉崎」応援懇親会開催

第27回泉崎村友の会総会が6月19日(日)東京の「ゆうぼうと」で開催されました。今回の総会は昭和59年の発足以来、27回目となる定期総会には約30名の会員が出席し、平成22年度の事業報告及び収支決算報告、平成23年度の収支予算(案)、事業計画(案)などについて事務局より説明がなされ、全ての議案について承認されました。

村から久保木村長、中野目議会議長が来賓として招待され、祝辞をいただき、東日本大震災における村の被害や現在の状況など、毎年多くの会員から「愛郷基金」(ふるさと納税)の協力の御礼と、今後も引き続き財政再建に対する支援の御礼がありました。

また、総会後には多くの会員、村出身の方の呼びかけにより開催が実現した「がんばろう泉崎」応援懇親会では友の会会員のみならず、村を離れ暮らす方も多くご参加頂きました。懇親会の席上、東日本大震災で被害を受けた「ふるさと泉崎」の早期復興を願い参加者の皆様から多くの義援金が寄せられ、鈴木利男友の会長より久保木村長に義援金が手渡されました。

義援金を受けた久保木村長は、一日でも早く皆様が生まれ育った泉崎の早期復興を実現させますと力強く述べられました。懇親会では、参加者によるカラオケや手品などが披露され、次回の再会を誓い盛会の中に終了しました。

「泉崎図書館」へご寄付ありがとうございました！

泉崎図書館は、開館から半年が経過しました。現在の利用登録者数は約500名を数え、毎日多くの方々に利用されています。

図書館の蔵書も日に日に増えてきておりますが、購入した図書以外にも大勢の方々に図書や図書購入費用を寄付して頂きました。

5月13日には本柳功様より村へ図書購入費用として100万円のご寄付を頂きました。小林雅実様からは震災によって転居するのを機会にと800冊を超える図書を頂きました。また、絵本作家の本間ちひろさんが発起人となって立ち上げられた「おはなしお届け隊ほんプロジェクト」の方々より50冊の絵本が届けられました。その他にも読み終えたばかりのきれいな本や未使用の百科事典セットなど数多くの皆さまからたくさんの図書を頂きました。皆さまから頂いた本は大切に利用させていただきます。どうもありがとうございました。



図書寄贈者一覧 (50音順・個人)
秋山 典邦様 石川 恵様
内山 京子様 北澤 喜典様
小池 純代様 小林 文枝様
小林 雅実様 白石 元子様
白石 幸子様 鈴木 喜久子様
須藤 洋市様 須藤 節子様
鳥井 郁子様 中野 哲郎様
深谷 洋子様 穂積 貞子様
緑川 幸子様 本柳 功様
本柳 恵子様 ※1月～6月現在

泉崎図書館利用案内

開館時間：10:00～18:00 休館日：年末年始・特別整理日
問合せ先：☎0248-53-4777 (学校教育課と出ますが同じです)

退任挨拶

泉崎村教育委員会教育長 齋藤 邦光

東日本大震災は村内にも大きな被害をもたらし、自然の脅威を直接肌で感じたところです。一日も早い修復・復旧を心から願っています。

さて、私は5月31日をもちまして、泉崎村教育委員会を退職いたしました。縁がありまして二度泉崎村に勤務できたことに感謝しております。一度目の勤務は、昭和42年4月から泉崎中学校の新採用教員として6年間、生徒・保護者・教職員・村民の皆さまのおかげでその後の教員生活に進むことができました。私の教師としての原点は泉崎村です。当時の生徒であった皆さんが村の中枢として様々な分野で活躍している時、二度目の平成16年4月からの7年間でした。風景は変わっても住んでいる皆さまには、昔と同じく温かく接していただきました。本当にありがとうございました。素直な子供たち、全面的に協力を惜しまない保護者の方々、村全体が温かく見守ってくれる環境は、多くの先生方が勤務したいと思う学校がある村の一つです。

そして、成人学級への意欲的な参加の姿、村文化祭への様々な作品の発表、峠山清掃や農村改善センターの

清掃活動・横穴周辺の環境整備への積極的なボランティア活動、子供の安全を考えての孫見守り隊など地道な活動がしっかりと受け継がれていることもすばらしい村の財産です。今後もこのような姿を続けて頂きたいと思っております。

最後に、皆さまのますますのご健勝と泉崎村の発展をご祈念申し上げ退任の挨拶といたします。本当にお世話になりました。



履 歴	
<学歴>	
昭和42年3月	福島大学教育学部卒業
<職歴>	
昭和42年4月1日	泉崎村立泉崎中学校教諭 (6年)
昭和48年4月1日	北塩原村立檜原中学校教諭 (3年)
昭和51年4月1日	白河市立白河中央中学校教諭 (10年)
昭和61年4月1日	西郷村立西郷第一中学校教諭 (3年)
平成元年4月1日	大信村立大信中学校教頭 (2年)
平成3年4月1日	福島県教育庁県南教育事務所指導主事 (3年)
平成6年4月1日	白河市立白河第5小学校校長 (2年)
平成8年4月1日	福島県教育庁県南教育事務所指導課長 (2年)
平成10年4月1日	福島県教育庁県南教育事務所次長 (1年)
平成11年4月1日	西郷村立西郷第一中学校校長 (3年)
平成14年4月1日	白河市立白河中央中学校校長 (2年)
平成16年4月2日	泉崎村教育委員会教育長就任
平成23年5月31日	泉崎村教育委員会教育長退任 (7年)
<主な役職>	
平成14年4月1日	西白河小中学校校長連合協議会長 西白河中学校長会長
平成15年4月1日	福島県中学校校長会副会長 東北地区中学校長会理事

泉崎村友の会会員募集 お知らせとお願いについて

泉崎村友の会は現在、約百名の方々で会員として入会・活動されており、随時新規会員を募集しております。友の会の活動としては毎年総会・懇親会を開催し会員相互の交流や村の各種団体との交流を行っております。

また、ふるさと産品を年に一度会員の方々へ送る「ふるさと宅配」を実施しています。一昨年から秋に旅行を行うなど交流・活動の場を広げております。

友の会は、泉崎村出身の方でふるさと泉崎を離れ村外で生活されている方であればどなたでも入会できますので、村民の皆様の親族等の方にお知らせお誘いください。よろしくお願いいたします。

お問い合わせ先
泉崎村役場産業振興課内・友の会事務局 (53・2430)まで



泉崎友の会より 応援メッセージ 「がんばろう泉崎」

瀬知房元会長 田嶋光男氏

去る6月19日五反田「ゆうぼうと」で、「がんばろう泉崎」友の会総会が盛大に開催されました。村からは久保木正大村長、中野目正治議長が出席され、東日本大震災の被害状況が報告されました。被害の甚大さにあらためて驚きました。心より1日も早い復興を祈るばかりです。

私は16年前の阪神淡路大震災の際、世紀の大災害を目の当たりにしました。倒壊の惨状は筆舌にたくしがたく、5階建てのデパートが全壊・市役所の各階が潰れ、多くのビルが左右に傾き、地面の割れ目から水が溢れておりました。

それから十年後、神戸を訪問しました。見事な復興ぶりに目を見張り、人間の強い営みに無限の尊さを感じました。

ところが、今回の東日本大震災に、私は逆上してしまい「怒髪天を衝く」心地となり、我を忘れてしまいました。

もともと日本の自然は、慈悲に満ちた自然であると考えてきました。しかしながら、自然は実に恐ろしい災害をもたらす一面を持つことを、あらためて感じさせられました。

残されたものは、私達被害を免れた人間です。私達、泉崎友の会の会員一人一人が、失われた大慈悲心を掘り起こし、物心両面にわたる多面的支援を、泉崎応援団として一致団結してまいりたいと願うものです。「がんばろう泉崎」「がんばれ東日本」長期的な支援です。遠征の旅立ちです。出来ることから始めよう！
勇気を出そう！
知恵を出して協力しよう！

わたし
あなたとJA いい関係
あなたの満足が、JAの満足です。

大地と生命をはぐくむ農業を大切に、常に前進し続けます。

JA しらかわ

〒961-8585 白河市弥次郎窪29-1
TEL (0248)22-5151 FAX (0248)22-5159

がんばろう泉崎!

ニュース報道にもありますが震災以降自動車価格高騰が続いています。当社は地元優先企業ですので値段据え置きで微力ながら貢献させていただいております。

スズキ キャリー4WD [22年式] 未使用車 シロ、パワステ、エアコン 848,000円	ダイハツ ミラバン [22年式] 走行3000KM. シロ、パワステ、エアバック 598,000円	ダイハツ エッセ [21年式] 未使用車 クロ、フル装備 698,000円
--------------------------------------------------------	------------------------------------------------------------	------------------------------------------------

軽自動車 専門店 東北自動車販売 泉崎店 0248-53-2511 毎週火曜定休日

熱中症を防ぐために

熱中症とは・・・

- 高温多湿な環境下で、体内の水分や塩分のバランスが崩れたり、体温調整機能がうまく働かないことにより、体内に熱がたまり、筋肉痛や大量の発汗、さらには吐き気や倦怠感などの症状が現れ、重症になると意識障害などが起こります。
- 気温が高い、湿度が高いなどの環境条件と、体調が良くない、暑さに体がまだ慣れていないなどの個人の体調による影響とが組み合わさることにより、熱中症の発生が高まります。
- 屋外で活動しているときだけでなく、就寝中など室内で熱中症を発症し、救急搬送されたり、不幸にも亡くなられたりする事例が報告されています。

熱中症の予防治

熱中症の予防には、「水分補給」と「暑さを避けること」が大切です！

<水分・塩分補給>

- こまめな水分・塩分の補給
※高齢者、障害児、障害者の方は、のどの渇きを感じなくてもこまめに水分補給を

<体調管理>

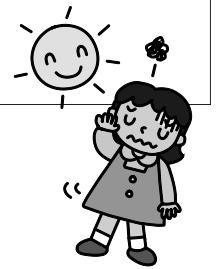
- 通気性の良い、吸湿・速乾の衣服の着用
- 保冷剤、氷、冷たいタオルなどによる体の冷却
- こまめな体温測定（特に高齢者、障害児、障害者、子どもなど）

<室内環境>

- 扇風機やエアコンを使った温度調節
※無理してエアコンを使わないと体調を崩すことがあります
- こまめな換気、遮光カーテン、すだれ、打ち水など
- こまめな室温確認

<外出時の準備>

- 日傘や帽子の着用
- 日陰の利用、こまめな休憩
- 通気性の良い、吸湿・速乾の衣服着用



注意していただきたいこと・お願いしたいこと

- ① 暑さの感じ方は人によって異なります！
- ② 高齢者の方は特に注意が必要です！
- ③ まわりが協力して、熱中症予防を呼びかけ合うことが大切です！
- ④ 節電を意識するあまり、熱中症予防を忘れないようご注意ください！

熱中症になった時の処置は・・・

1. 涼しい場所へ避難させる
2. 衣服を脱がせ、体を冷やす
3. 水分・塩分を補給する

自力で水が飲めない、意識がない場合は、直ちに救急隊を要請しましょう！

日本脳炎予防接種のお知らせ

日本脳炎予防接種の一部が変更になり、平成17年～21年度に定期予防接種の機会を逃した方々への接種時期が緩和されました。

平成23年度は、標準的な第1期接種（初回接種及び追加接種）年齢である3歳児、4歳児（平成23年4月1日以降に3歳、4歳になるお子さん）に加えて、小学3年生・小学4年生（平成13年4月2日～平成15年4月1日生まれ）で、接種の差し控えにより日本脳炎予防接種の第1期接種が不足しているお子さんに対し、積極的に接種をお勧めすることになりました。第1期接種「第1期（1回目、2回目、追加）」をまだ受けていない方は受けて下さい。

なお、日本脳炎予防接種を受ける回数は、お子さんが以前に受けた不足分の接種となるため、それぞれ異なります。必ず母子手帳で以前の接種回数を確認して、かかりつけ医師と相談の上、受けて下さい。また、予防接種予診票はお子さんの今後の接種回数に併せて交付しますので、お手数でも事前に保健福祉課までご連絡下さい。（TEL 54-1333）

また、平成7年6月1日から平成19年4月1日生まれで、第1期・第2期の接種が終わっていないお子さんは、20歳未満までの間、接種ができるようになりましたのでかかりつけ医師と相談して下さい。

*日本脳炎予防接種定期接種スケジュールは以下の通りですが、接種の差し控えにより、1期3回終了していない方は不足分を接種することとなります。

日本脳炎予防接種定期接種スケジュール

第1期（3回接種する）

初回接種（2回）：初回接種は6日から28日までの間隔をおいて2回接種する。

追加接種（1回）：初回接種後おおむね1年後に1回接種する。

第2期（1回接種する）（対象者）1期を終了した9歳以上の者

◆お問い合わせ 泉崎村保健福祉課（TEL 54-1333）

休日救急当番医表

診療日	白河地区		矢吹地区
	小児科	内科	
7月3日(日)	岡崎小児科内科医院	片倉クリニック	内藤歯科医院
10日(日)	関 医 院	クリニックおおまち	永山歯科医院
17日(日)	関 根 医 院	くにい増見クリニック	クリニックおおまち
18日(月)	樋口小児クリニック	小 針 医 院	芳賀歯科医院 歯科室
24日(日)	みうら小児クリニック	佐藤循環器科内科クリニック	早坂歯科医院
31日(日)	わたなべ子どもクリニック	さかの整形外科クリニック	はやし歯科医院
8月7日(日)	おかざきクリニック	城 南 医 院	古市歯科クリニック
13日(土)	電 話 案 内	電 話 案 内	ほずみ歯科医院
14日(日)	電 話 案 内	鈴木ホームクリニック	国馬歯科医院
15日(月)	電 話 案 内	電 話 案 内	水野谷歯科医院
21日(日)	すずき内科クリニック	すずき内科クリニック	三森歯科医院
28日(日)	岡崎小児科内科医院	千 葉 医 院	本柳歯科医院

*休日当番医を受ける場合は、「しらかわ救急情報センター」にお問い合わせください。

しらかわ救急情報センター ☎23-9909

平成23年度「心の健康相談」のお知らせ

県南保健福祉事務所（県南保健所）では、様々な心の悩みでお困りの方、又はその家族の方を対象に「心の健康相談」を開催します。

相談は無料で、秘密は厳守いたします。お悩みの方はこの機会に是非ご相談ください。

【日程及び場所】（精神科医相談日程）右記表

※右記以外の日程については、保健師が対応いたします。

【対象者】うつ状態・不登校・ひきこもり・認知症・お酒がやめられない・自殺に関する心の悩み（死んでしまいたい。家族が自殺してしまいつらい等）・その他の心の悩みでお困りの方、又はその家族の方など。

【担当者】精神科医、保健師

【申し込み手続き】面接相談（精神科医、保健師）は予約制（電話等）です。精神科医の面接相談は、保健師が事前に内容を伺い予約となります。保健師の電話相談は随時対応いたします。

＜予約先・問い合わせ先＞

県南保健福祉事務所（県南保健所） 健康福祉部
保健福祉課 障がい者支援チーム
☎0248-22-5649（8:30～17:00）

相談日程	時 間	場 所
平成23年7月21日（木）	午後1時30分～ 午後3時	県南保健福祉事務所（県南保健所）
8月4日（木）		
9月15日（木）		
10月6日（木）		
11月17日（木）		
12月15日（木）		
平成24年2月16日（木）		
3月1日（木）		

印刷のことなら…

有限会社 **タサキ印刷**

〒969-0102 泉崎村大字関和久字上野館203
TEL 0248-54-1500 FAX 0248-53-2030

《泉崎南東北だより》

～泉崎南東北公開講座再開のお知らせ～

血管内治療 って何？

体内の病気を、できるだけ身体にキズを残さず、やさしく治す新しい治療法の一つです。レントゲン透視、CT、超音波検査を見ながらカテーテルという細い管や針を用いて外科手術なしに、つまった血管や胆管を拡げたり、出血している血管をふさいで止血したり、ガンを死滅させたり、さまざまな治療を行います。手術を必要としないため、身体への負担が少なく病気のみ場所だけを正確に治療できます。

『泉崎南東北公開講座』を下記の通り開催いたします。

今回は総合南東北病院の放射線科の今井先生をお招きして「がんに対する血管内治療のお話」と題しまして公演していただきます。血管内治療はガンに対す治療法の新たな選択肢としても有効とされており、今井先生は血管内治療のエキスパートとしてご活躍されております。

地域の皆さまの健康の維持向上に努められるよう、お役に立てていただけるように情報を発信してまいりますのでどうぞ宜しくお願いいたします。

- ◆日時：平成23年7月23日（土）
開場 13:30～ 開演 14:00～15:30
- ◆会場：泉崎村保健福祉総合センター 集団検診室
- ◆演題1：「がんに対する血管内治療のお話」
講師 総合南東北病院 放射線科 医師 今井茂樹先生
- ◆演題2：「インフルエンザについて」
講師 泉崎南東北リハビリテーション・ケアセンター 看護師 菊地洋一先生



泉崎南東北診療所 外来担当予定表 平成23年7月

※当診療所は日曜・祝祭日・年末年始（12/31～1/3）ならびに17:00以降の夜間の診療は行っておりませんので、ご注意ください。なお、日曜・祝祭日・年末年始の休日の当番医は0248-23-9909（しらかわ情報センター）で確認いただけます。



	月	火	水	木	金	土	日
午前	北原 内科・形成外科・皮膚・禁煙	原田 内科・外科	北原 内科・形成外科・皮膚・禁煙	小鹿山 内科・外科	総合南東北病院 外科・内科	総合南東北病院 臓血管外科・内科	休 診
	菅野 胃腸内科		菅野 7/13,27	工藤 小児科			
午後	北原 内科・形成外科・皮膚・禁煙	原田 内科・外科	北原 内科・形成外科・皮膚・禁煙	小鹿山 内科・外科	総合南東北病院 外科・内科	総合南東北病院 臓血管外科・内科	
		菅野 往診		工藤 小児科			

小児科の診察曜日と時間帯が変更となります!! 木曜日の午前と午後に工藤医師が担当となります。予防接種やお子様の病気についてお困りのことがありましたら小児科をご利用ください。

※二種混合、麻疹、風疹などの予防接種は随時実施しております。

※診療に関してのお問い合わせは ☎53-2415 鈴木・澤田まで。

こちらパイン食楽部です

パイン食楽部主催 第6回料理コンクールテーマ

まごわやさしい料理コンクールPARTⅢ

心と体にやさしいレシピを考えよう!

*ま（豆類）*ご（ゴマ類）*わ（海藻類）*や（野菜類）*さ（魚類）*し（きのこ類）*い（いも類）

東日本大震災、原発事故の復興の見通しが見えない中、料理コンクールの実施について検討いたしました。前向きなご意見をいただき、継続させていただくこととなりました。

今年の料理コンクールは、「被災に負けず、くじけず、心身をいたわり、いやされるメニューを」と願い「心と体にやさしい」とサブタイトルを付けました。

昨年の応募総数は119点。今年も栄養バランスの良いアイデアあふれる作品をお待ちしております。（詳細はチラシをご覧ください。）

昨年の料理コンクールの入賞作品が学校給食のメニューになりました!!

泉崎中カボチャクラブ「まごわやさしい! カレー味」が学校給食のメニューに採用されました。

6月20日(月)、中学校を訪問し試食してきました。さすが連続入賞しているクラブだけあって食材も栄養バランスもパーフェクトでした。（感想・・・後日提出予定）



◇ 会員募集中 ◇

食生活改善推進員会（パイン食楽部）では、一緒に活動して下さる会員を随時募集しています。興味のある方はぜひお問い合わせください。

事務局（保健福祉課）電話 54-1333

「まごわやさしい料理コンクール PARTⅡ」レシピ④

《教育長賞》 真船遼平さん・真船一代さん（母）

えび入り野菜いっぱいのお焼きと人参サラダ

材 料（4人分）

えび・浸し豆・さつま芋・かぼちゃ・赤玉葱・とろろ芋・小麦粉・油・タマゴ・青のり
白ゴマ・人参・ピーナツ粉・フレンチドレッシング・ヨーグルト・パセリ・ミニトマト

☆作りかた☆

- ①浸し豆は前日から浸し、固めに茹でる。
- ②分量の材料を細かく切る。えびは背わたを取り、ひらく。
- ③小麦粉に卵、すりおろしたとろろ芋、切った材料を混ぜ、油で焼く。
- ④片面を焼いたら返して蓋をし、蒸し焼き風にする。
- ⑤人参を細切りに茹でる。
- ⑥フレンチドレッシングにヨーグルト、ピーナツ粉を合わせ、和える。パセリをのせる。

《コメント》

家庭菜園でできた野菜を使って、時間もかからず、経済的にも安くできます。固めに茹でた浸し豆も触感が味わえると思います。



みんなの広場

みなさんが日ごろ考えている、さまざまなご意見や、要望、日常生活での出来事などをお寄せください。写真やイラスト、絵画などの作品も募集しています。ただし、中傷や営利目的のものをご遠慮ください。また、紙面の関係で掲載できないこともあります。匿名希望、ペンネームでも結構ですが、必ず住所、氏名、電話番号をお知らせください。

〒969-0101 泉崎村大字泉崎字新宿2
泉崎村総務課
 TEL 0248-53-2111 FAX 0248-53-2958
 ホームページアドレス
<http://www.vill.izumizaki.fukushima.jp/>
 E-mail soumu@vill.izumizaki.fukushima.jp

泉崎俳句会

水口の色の深まる余り留む
 忍冬の花山の子の高笑ひび
 山帽子あかるき声の枝にありし
 蝶の昼森を出て行く道のありし
 朝焼けや娘け子を抱きけるかなりし
 片づけの進まぬ遺品夜の雷
 馬齡著の花高原に登の風を
 山並を背に従順な大青田を
 薄暑光伸びゆく蔓に声かけて
 大夏木時折り雲の立ち止する
 溢れてはしじす取り合ふ山法師
 実梅落つ音空つぼの背負ひ籠を
 鑑賞句を
 心太煙のごとく沈みをりし
 心太(ところてん)が冷たい水の中に冷やしてあるのを見た時、半透明ではあるが重たさも感じられるで煙りが固まっているように見えた。俳句は直感を五・七・五に表現すと言われますが正にお手本となる句です。
 目野 草城
 直光 仁輝 慶潤 く
 子郎 子男 奈子 々々
 五十嵐直子

はっぴいばあすでい …1才になりました…



古澤 燿輝くん

スナップショット

京都府守山市で野菜を販売



本村出身で京都府守山商工会議所職員の久保木恵理さんは、風評被害を受けている古里ふくしまを応援しようと、同市で福島産の野菜を販売する『絆フェア』を企画し、村内にあるカフェこころやが出店しました。来場者は、新鮮な商品を手に取り「福島頑張ってるや！応援してるで！」と力強く話しかけながら購入していました。



蕪木 勝夫さん
(谷地久保)

リレートーク

123

今日は私が持っているちよつと変わった趣味についてお話しします。
 私の趣味はアメリカンフットボール(通称アメフト)の観戦です。みなさんアメフトって知っていますか？防具をつけて試合するラグビーのようなもの、といえども、なんとなく想像できるかもしれません。日本だとあまりなじみのないスポーツですが、アメリカでは野球、バスケットと並ぶ4大プロスポーツのひとつで、かなりメジャーなスポーツです。私がアメフトと出会ったのは学生のころ。友達があめフト部に入っていて「一度観に来い」との命令で行ったのがきっかけでした。
 あまり乗り気もしないで行って見たらすごい！。傷だらけのヘルメットにい

編集後記

日本列島は、20、40年周期の地震活動期に入ったと言われ、向こう10年以内に東日本大震災クラスの大地震が東南海地方を襲うことが憂慮されております。
 福島県の『地震・津波・原発・風評』の4重苦の被害を二度と繰り返さないよう、貴重な教訓として生かしていくことが、未来への宿題と言えます。
 さて、今月の『広報いずみざき』に放射線量マップを掲載しました。本村は、東西に広がる35・4km²面積ではありますが、地形や風向きの影響からか、地区により放射線の数値に開きがございました。なお、ご心配される皆さまも多いと思われるので、(財)放射線影響研究所の放射線に関するQ&Aを加えましたのでご一読願えればと思います。
 報道機関の発表のとおり、県内各地の放射線は、ほぼ横ばい〃の値を示しております。メルトダウン(炉心溶解)で気体となり、外部に広く拡散した放射性物質、半減期が8日と比較的短いヨウ素131は既にエネルギーを失いました。問題となるのは放射性セシウムです。こちらは半減期が30年と長く、先の見えない絶望的な時の経過を要する現実があります。

こころの相談会のお知らせ

(平成23年度福島県精神保健福祉センター)

精神保健福祉センターでは、対人関係やひきこもり、不登校等の思春期の悩みや依存(アルコール、ギャンブル等)に関する悩みに関して精神科医師による相談を行っています。(カウンセリング等の治療はいたしません。)

- 相談は予約制となっております。下記に連絡をください。
- 日時・日程は、下記のとおり

年 月	日(木曜日)	時 間
平成23年 7月	14日・28日	午後1時 ～ 4時30分
8月	11日・25日	
9月	8日・22日	
10月	13日・27日	
11月	10日・24日	
12月	8日・22日	
平成24年 1月	12日・26日	
2月	9日・23日	

○相談は、1日2名を原則にしていますので、早めにご予約をお願いします。相談は無料です秘密は厳守いたします

◆問い合わせ先
 福島県精神保健福祉センター
 〒960-8012 福島市卸山町8-30
 電話 024-535-3556
 FAX 024-533-2408

こうした中、県民の希望となる事実が判明しました。明らかにした事実は、原発から大量に放出された放射性セシウムは『セシウム134』と『セシウム137』の2種類で、『セシウム134』の半減期は2年、『セシウム137』は前述のとおり30年です。そして、福島第一原発から出た放射性セシウムの比率は、『セシウム134』が放つ放射線は73%、『セシウム137』が27%です。6年の経過でセシウム134は80%減で、全体では64%減となります。例えば、0.18μSv/h(毎時マイクロシーベルト)の地点は6年後には約0.03μSv/h(毎時マイクロシーベルト)へ減退推移します。30年とされていた絶望的な数値から、生活再建へ向けた『ふくしま復活』への道のりが照らされました。
 次に皆さまが心配されている、放射性物質が溜まっている側溝の土砂や雨樋など、部分的に高い値を示す当該対象物であります。袋に保管、敷地の土壌に埋める、高圧洗浄、シートを被せるなど対策が検討されております。
 平成23年第1回地域懇談会が開催されます。『三人よれば文殊の知恵』と申します、村民の皆さまからも多くの知恵を賜りまして、この難局を乗り越えられればと思います。がんばれ福島！がんばれ泉崎！『明日への希望を信じて…』いずみ太郎”

Coupon 7
 泉崎さつき温泉
 (泉崎カントリーヴィレッジ)
 ☎0248-53-4211

**日帰り入浴
100円割引券**

有効期限：H23.8.31

- 1枚につき1名1回限り有効、来館時に提出してください。
- 年間利用券、回数券との併用はできません。
- 本券は現金との引き替えはできません。

Coupon 7
 泉崎さつき温泉
 (泉崎カントリーヴィレッジ)
 ☎0248-53-4211

**日帰り入浴
100円割引券**

有効期限：H23.8.31

- 1枚につき1名1回限り有効、来館時に提出してください。
- 年間利用券、回数券との併用はできません。
- 本券は現金との引き替えはできません。

Coupon 7
 泉崎さつき温泉
 (泉崎カントリーヴィレッジ)
 ☎0248-53-4211

**日帰り入浴
100円割引券**

有効期限：H23.8.31

- 1枚につき1名1回限り有効、来館時に提出してください。
- 年間利用券、回数券との併用はできません。
- 本券は現金との引き替えはできません。

- おめでとう**
- 深谷 凛桜ちゃん
 - 笠岡 康弘さん・静佳さん
 - 板敷 玲月ちゃん
 - 正宏さん・真由美さん
 - 直さん・まゆみさん
 - 優音ちゃん
 - 竜太さん・千恵さん
 - 亮くん
 - 耕司さん・幸子さん
 - 丸山
 - 緑川
 - 穂積 一男さん
 - 田崎 壽子さん
 - 鈴木 澄子さん
 - 木野内 重定さん
 - 佐藤 璋子さん
 - 北住 春代さん
 - 佐藤 久藏さん
 - 荒井 義昭さん
 - 73 88 89 79 80 63 71 77
才 才 才 才 才 才 才 才
- おめでとう**
 緑川 祐介さん 恵美さん

美味しい蒲焼で暑気払いを!!

7月15日(金)・16日(土)・17日(日) **3日間限りの大特価!**

当店通常価格1,100円
特別価格(税込み)

【お持ち帰り用】

鰻 井 900円

【お持ち帰り用】

蒲 焼 700円

*フロントで予約券をご用意しております。*お電話でも、予約承ります。



泉崎さつき温泉

泉崎カントリーヴィレッジ
電話 53-4211 FAX 53-4255



1 (金)	⑩環境安全点検日 ⑨泉寿会 燃えるごみの日	13 (水)	資源ごみの日	25 (月)	⑨定例民生児童委員会 出前元気はつらつ教室(関和久)
2 (土)	①学習発表会(ワークセンター) ②学習発表会(ワークセンター) ④休日戸籍税務窓口開庁日	14 (木)	出前元気はつらつ教室(高根) 地域懇談会(太田川)	26 (火)	④筋肉を貯える「貯筋会」 出前元気はつらつ教室(瀬知房) 燃えるごみの日
3 (日)	⑩年1回奉仕作業 ④休日戸籍税務窓口開庁日	15 (金)	⑨花火大会 地域懇談会(高根) 燃えるごみの日	27 (水)	資源ごみの日
4 (月)	⑨出前元気はつらつ教室(原) 出前元気はつらつ教室(太田川)	16 (土)	⑩土曜登録児受け入れ ④休日戸籍税務窓口開庁日	28 (木)	⑨定例教育委員会
5 (火)	⑨ふれあいクッキング ④筋肉を貯える「貯筋会」 ⑨出前元気はつらつ教室(宿館) ④クック&クッキング教室 燃えるごみの日	17 (日)	④休日戸籍税務窓口開庁日	29 (金)	燃えるごみの日
6 (水)	資源ごみの日・粗大ごみの戸別 収集日	18 (月)	④休日戸籍税務窓口開庁日 休日のごみ受入日	30 (土)	⑩保護者会主催第15回「夕涼み 会」午後6時30分より ④休日戸籍税務窓口開庁日
7 (木)	⑨なかよしクラブ ⑨交通対策協議会	19 (火)	⑩なかよしクラブ 自由参加日 交通安全テント村(役場) ④筋肉を貯える「貯筋会」 出前元気はつらつ教室(八雲) 地域懇談会(八雲) 燃えるごみの日	31 (日)	④休日戸籍税務窓口開庁日
8 (金)	⑨すくすく教室 出前元気はつらつ教室(北平山) 燃えるごみの日・燃えないごみ の日	20 (水)	幼・小・中1学期終業式 ⑩園児・小学生終業式午前受入 れ ⑨地域懇談会 資源ごみの日	8/1 (月)	⑨3・4か月児/9・10か月 児健診 燃えるごみの日
9 (土)	④こども体験クラブ ⑨庭木剪定教室 ⑨心配ごと相談所・行政相談所 開設 ④休日戸籍税務窓口開庁日	21 (木)	⑨乳がん検診 乳がん検診 地域懇談会	2 (火)	⑩なかよしクラブ 資源ごみの日・粗大ごみの戸別 収集日
10 (日)	④国際交流協会『バーベキュー 交流会』 ④休日戸籍税務窓口開庁日	22 (金)	事業所献血(明星電気)(朝日 ラバー) ④成人学級 ⑨乳幼児家庭教育学級・保育参 加・給食試食会 燃えるごみの日・燃えないごみ の日	3 (水)	⑨6・7か月児健康相談
11 (月)	⑨出前元気はつらつ教室(踏瀬)	23 (土)	⑩幼稚園ちびっ子夏祭り ④休日戸籍税務窓口開庁日	4 (木)	燃えるごみの日・燃えないごみ の日
12 (火)	④筋肉を貯える「貯筋会」 ④出前元気はつらつ教室(峠) 燃えるごみの日	24 (日)	④盆栽教室 ④休日戸籍税務窓口開庁日	5 (金)	④休日戸籍税務窓口開庁日
				6 (土)	④休日戸籍税務窓口開庁日
				7 (日)	④休日戸籍税務窓口開庁日
				8 (月)	
				9 (火)	燃えるごみの日
				10 (水)	資源ごみの日

⑧: 農村環境改善センター ⑨: 保健福祉総合センター ⑩: 資料館 ⑪: 保育所 ⑫: 幼稚園 ⑬: 児童館 ⑭: 中央公民館 ⑮: さつき公園
⑯: 第一小学校 ⑰: 第二小学校 ⑱: 中学校 ⑲: トレーニングセンター ⑳: 泉崎南東北診療所 ㉑: 弓道場 ㉒: ソフト球場

	人 口	人 口	合 計	世帯数
(5月1日現在)	男 3,189人	女 3,384人	6,573人	1,996戸
(6月1日現在)	男 3,184人	女 3,474人	6,558人	1,990戸

いずみざき 広報 No.527 発行・編集 泉崎村総務課 福島県西白河郡泉崎村大字泉崎字新宿2 TEL 0248-53-2111 FAX 0248-53-2958 ホームページアドレス http://www.vill.izumizaki.fukushima.jp/ 平成23年7月1日発行(毎月1日発行)