

いずみざき



中学校・幼稚園卒業証書授与式

いつのまにか時は流れ今日は卒業の日

もくじ	
平成28年度当初予算	- P2
役場からの便り	- P3
マンスリーピックアップ	- P13
Information	- P14
今月の行事	- P20

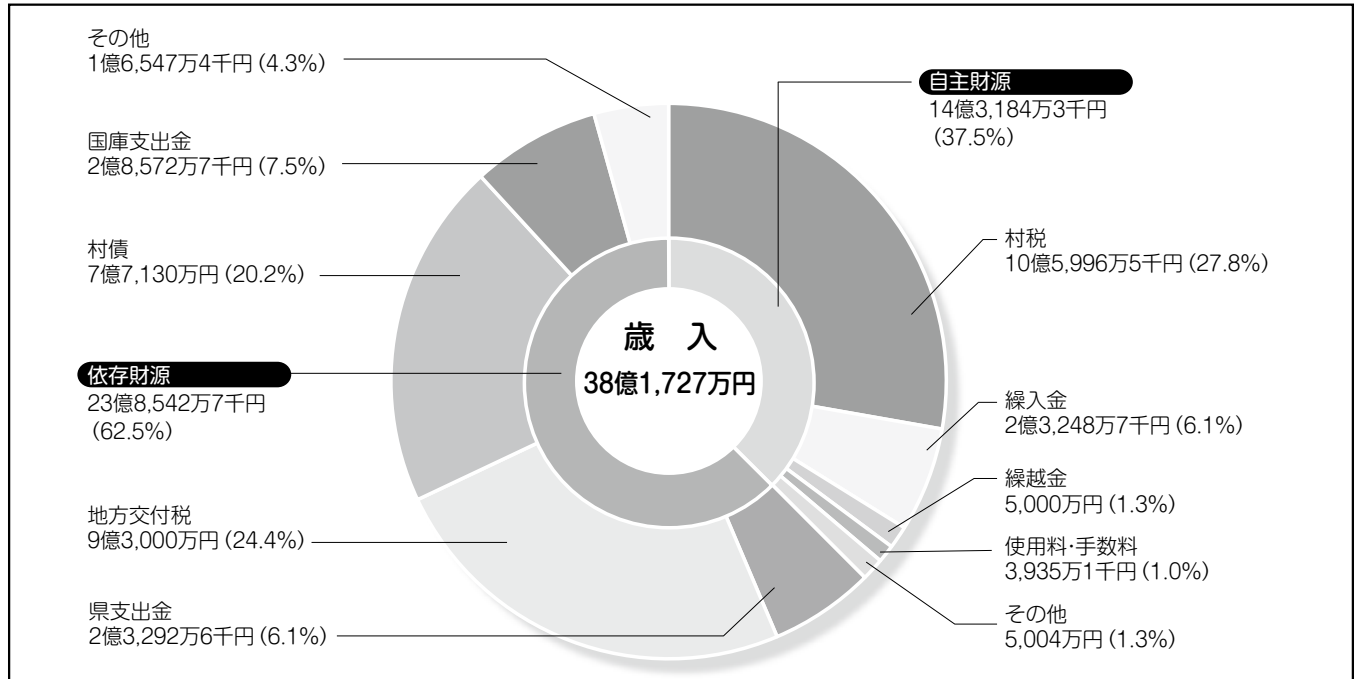
平成28年度 当初予算

一般会計予算の総額は38億1,727万円で前年度と比べて34億1,021万円（47.2%）減少しました。減少した主な要因は除染対策費29億5,445万円によるものです。

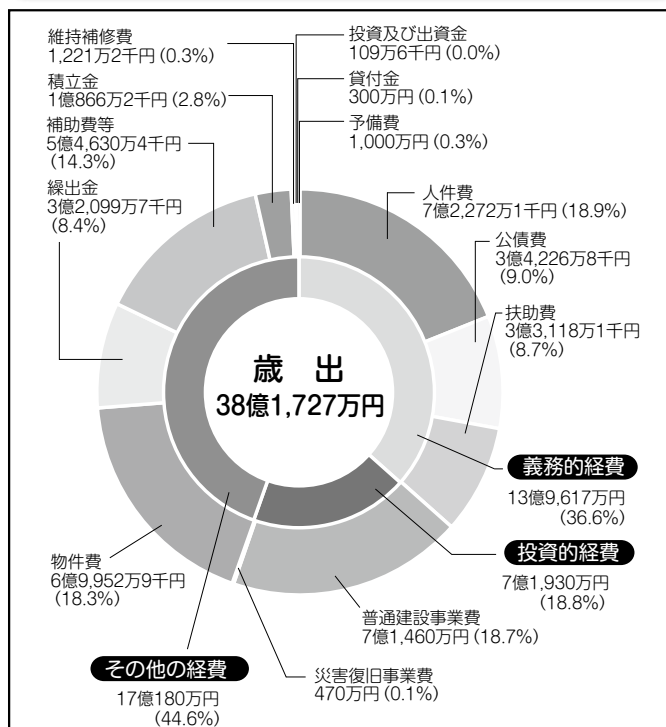
特別会計予算の総額は16億4,353万円で前年度と比べて881万円（△0.5%）減少しました。主な要因は農業集落排水事業費の減少によるものです。

また、復旧・復興事業を加速化させるとともに国・県の動向、国の税制改正等の情報収集を積極的に行い、十分な精査を図りながら財源の確保及び限られた財源の重点的、効果的な活用に向け着実な執行を踏まえた事業構築や財政健全化の努力を維持・強化していくとともに、より一層長期的な視点に立った健全な財政運営を行うよう取り組んでいきます。

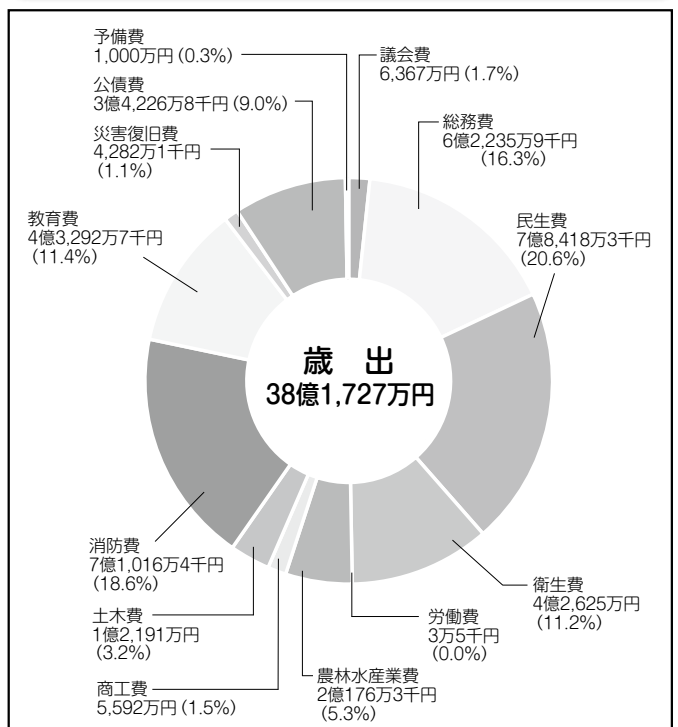
歳入内訳



性質別歳出



目的別歳出



1人当たり・1世帯当たりの村税の負担と使われたお金

1人当たりの

村税の負担額 158,582円
使われたお金 571,106円

1世帯当たりの

村税の負担額 469,011円
使われたお金 1,689,058円

※平成28年3月1日現在の住民
基本台帳人口・世帯数で算出
人口：6,684人
世帯：2,260世帯

1人当たりに使われたお金の内訳 ※歳出決算額を行政の目的別に分類し、1人当たりの額を算出したものです。



災害復旧費
6,406円



総務費
93,112円



民生費
117,322円



教育費
64,771円



衛生費
63,772円



公債費
51,207円



土木費
18,688円



農林水産業費
30,186円



消防費
106,248円



議会費
9,526円



商工費
8,366円



労働費
5円

特別会計

特別会計は、特定の収入で特定の事業を実施するための会計です。一般会計と区別することで、それぞれの事業の収支や運営実績を明確にすることができます。村には、国民健康保険や農業集落排水処理事業など5の特別会計があります。

区分	H28当初予算額	H27当初予算額	増減率
国民健康保険	8億7,919万3千円	8億9,217万5千円	△1.5%
後期高齢者医療	4,796万5千円	4,759万4千円	0.8%
介護保険	5億2,108万6千円	5億1,020万3千円	2.1%
介護老人保健施設	38万3千円	38万3千円	—
農業集落排水処理	1億9,490万5千円	2億1,987万6千円	△3.5%
合計	16億4,353万2千円	16億5,234万1千円	△0.5%

企業会計

企業会計は、地方公共団体が社会公共の利益を目的に経営する地方公営企業の会計です。主に利用者が支払う料金収入で事業を行っています。

水道事業

区分	H28当初予算額	H27当初予算額	増減率
収益的収入	2億5,420万円	2億5,140万円	1.1%
収益的支出	2億2,392万1千円	2億2,501万4千円	△0.5%
資本的収入	2,464万2千円	5千円	492,740%
資本的支出	1億3,363万2千円	1億1,705万7千円	14.2%

水道事業：資本的収入額が資本的支出額に対し不足する額1億899万円は当年度分損益勘定留保資金5,091万2千円及び過年度分損益勘定留保資金5,807万8千円で補てんします。

住宅用地造成事業

区分	H28当初予算額	H27当初予算額	増減率
収益的収入	1億9,396万3千円	2億1,878万1千円	△11.3%
収益的支出	1億1,378万円	1億4,341万1千円	△20.7%
資本的収入	0円	0円	—
資本的支出	605万2千円	4,105万6千円	△85.3%

住宅用地造成事業：資本的収入額が資本的支出額に対し不足する額605万2千円は当年度分損益勘定留保資金605万2千円で補てんします。

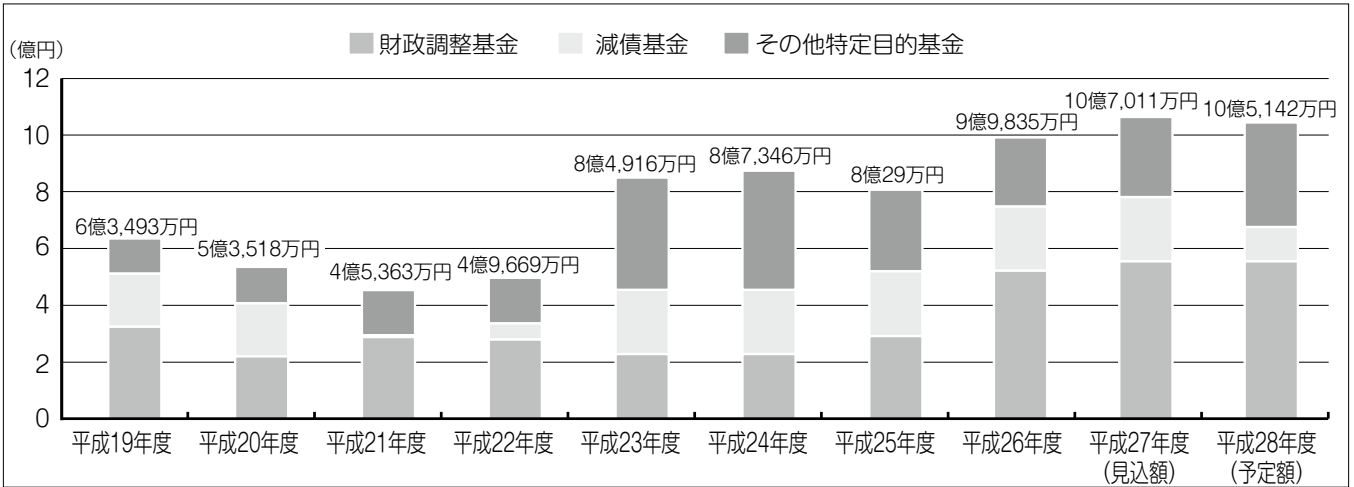
工業用地造成事業

区分	H28当初予算額	H27当初予算額	増減率
収益的収入	2億6,674万2千円	3億8,407万4千円	△30.5%
収益的支出	1億3,782万2千円	1億7,723万1千円	△22.2%
資本的収入	0円	0円	—
資本的支出	1億775万4千円	0円	皆増

工業用地造成事業：資本的収入額が資本的支出額に対し不足する額1億775万4千円は当年度分損益勘定留保資金1億775万4千円で補てんします。

貯金
(積立金)

村の貯金は10億5,142万円となる予定です。



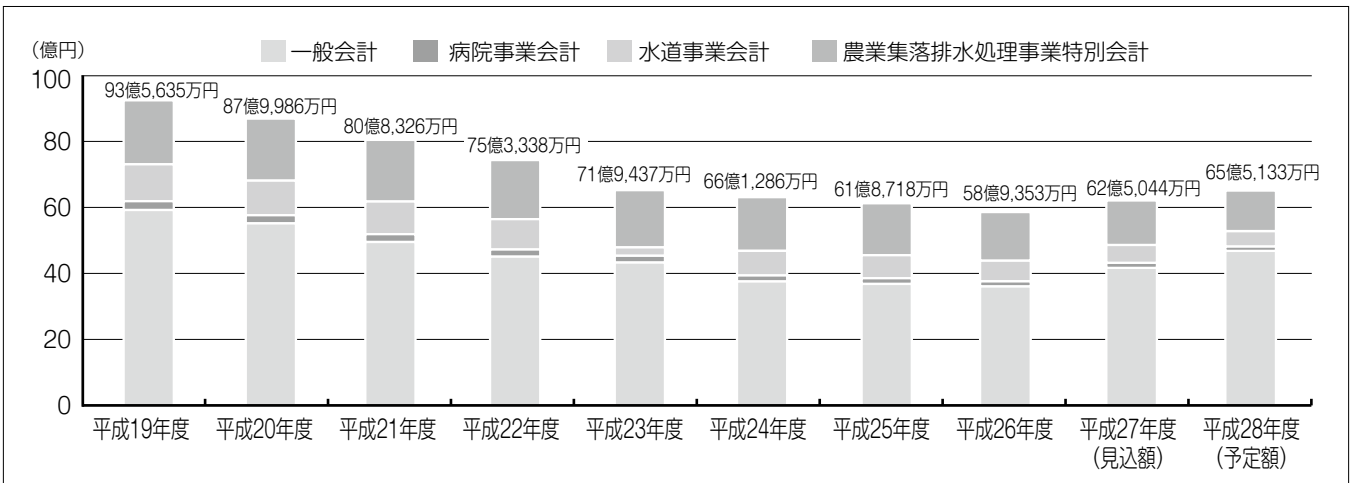
村の貯金に当たる「基金」は、災害発生時等の緊急時の対応や教育・文化の振興、福祉の向上などのために積み立てて活用しています。

平成27年度末の見込み額は10億7,011万円で平成26年度末より7,166万円増加する見込みですが、平成28年度は東日本大震災関連工事などのため、1,859万円を取り崩す予定です。このため平成28年度末基金残高は10億5,142万円となる予定です。

村民1人当たりに換算するとおおよそ15万7千円となります。

借入金
(村債・企業債)

村の借入金は65億5,133万円となる予定です。



学校や道路などを建設するには多額の費用が必要なことから借入金を活用しています。これらの施設は長年にわたり使用するもので、次の世代を含め、使う人みんなが公平に負担してもらうという考えから借入れをしています。

平成27年度末の起債残高は62億5,044万円となる見込みで前年度より増加したが、平成28年度末の起債残高は緊急防災・減災事業債（防災拠点施設建設事業）などの借り入れにより3億89万円増加し65億5,133万円となる予定です。

村民1人当たりに換算するとおおよそ98万円となります。

平成28年度の主な事業（一般会計）

災害復旧費 4,282万円

除染対策事業 3,812万円

総務費 6億2,236万円

賃貸住宅建設事業 1,440万円
 矢吹泉崎バスストップ 1,338万円
 再生可能エネルギー導入等による防災拠点支援事業 324万円
 防犯灯LED電灯交換事業 771万円
 公衆無線LANアクセスポイント整備事業 399万円

民生費 7億8,418万円

児童措置費 1億2,775万円
 乳幼児・子ども医療費助成 3,328万円
 第3子以降出産祝品贈呈事業 170万円
 障がい者自立支援事業 1億3,121万円
 重度心身障害者支援事業 1,343万円
 緊急通報体制等整備事業 310万円
 紙おむつ給付事業 202万円
 高齢者温泉入浴及び理容サービス事業 298万円
 食の自立支援事業 180万円
 障害児通所支援事業 787万円
 地域生活支援事業費 612万円
 ひとり親家庭医療費助成事業 201万円

教育費 4億3,293万円

さつき公園整備長寿命化整備事業(トレセン) 4,000万円
 送迎バスシート修繕(幼稚園) 125万円
 幼稚園給食費無料化事業 696万円
 プールフェンス改修工事(一小) 81万円
 転落防止ネット設置工事(二小) 55万円
 プール修繕補修工事(二小) 97万円

衛生費 4億2,625万円

脳ドック 193万円
 人間ドック 125万円

衛生費

各種予防接種 1,546万円
 高齢者肺炎球菌予防接種 200万円
 水痘予防接種 145万円
 各種健康診査 945万円
 線量計等緊急整備事業 247万円
 妊婦一般健診 584万円
 第2次救急医療機関支援負担金 390万円
 ホールボディカウンタ運営負担金 68万円

土木費 1億2,191万円

踏瀬・中新城線道路改良工事 1,260万円
 上町・吉子川線道路舗装工事 800万円
 道路区画線表示工事(一小学区) 860万円
 道路区画線表示工事(二小学区) 490万円
 愛宕町・福田線道路舗装補修工事 400万円

農林水産業費 2億176万円

多面的機能支払事業 3,517万円
 農業水利施設等保全再生事業 4,500万円
 ふくしま森林再生事業 1,857万円
 生菌剤飼料添加事業 243万円

消防費 7億1,016万円

防災拠点施設整備事業 1億9,626万円
 防災行政無線デジタル化整備事業 3億9,980万円

商工費 5,592万円

カントリーヴィレッジ・ターミナル指定管理委託 1,650万円
 パークゴルフ場管理運営委託 800万円

Izumizaki-Country Village B・B・Q Plan 2016 4/1~11/30

おまたせしました! バーベキュー Open です。

~~~~ ゴルフ反省会・子供会など・お仲間・ご家族でB・B・Qはいかがでしょう? ~~~~

|                   |               |                  |               |
|-------------------|---------------|------------------|---------------|
| BBQセット<br>1人前(税込) | <b>2,700円</b> | 肉3種盛り<br>1人前(税込) | <b>1,620円</b> |
|-------------------|---------------|------------------|---------------|

\*その他ご予算に応じます。場所の貸出@540円も承ります。

SPA&SPORTS PUBLIC HOTEL 泉崎カントリーヴィレッジ

泉崎さつき温泉 ☎ 53-4211  
 e-mail: spa@izumizaki-cv.com




# 役場新庁舎落成のあいさつ

泉崎村長 久保木正大

このたび、役場新庁舎の落成を迎えられましたこと、村民の皆様をはじめ村議会並びに関係者の皆様のご理解とご協力に衷心より感謝申し上げます。

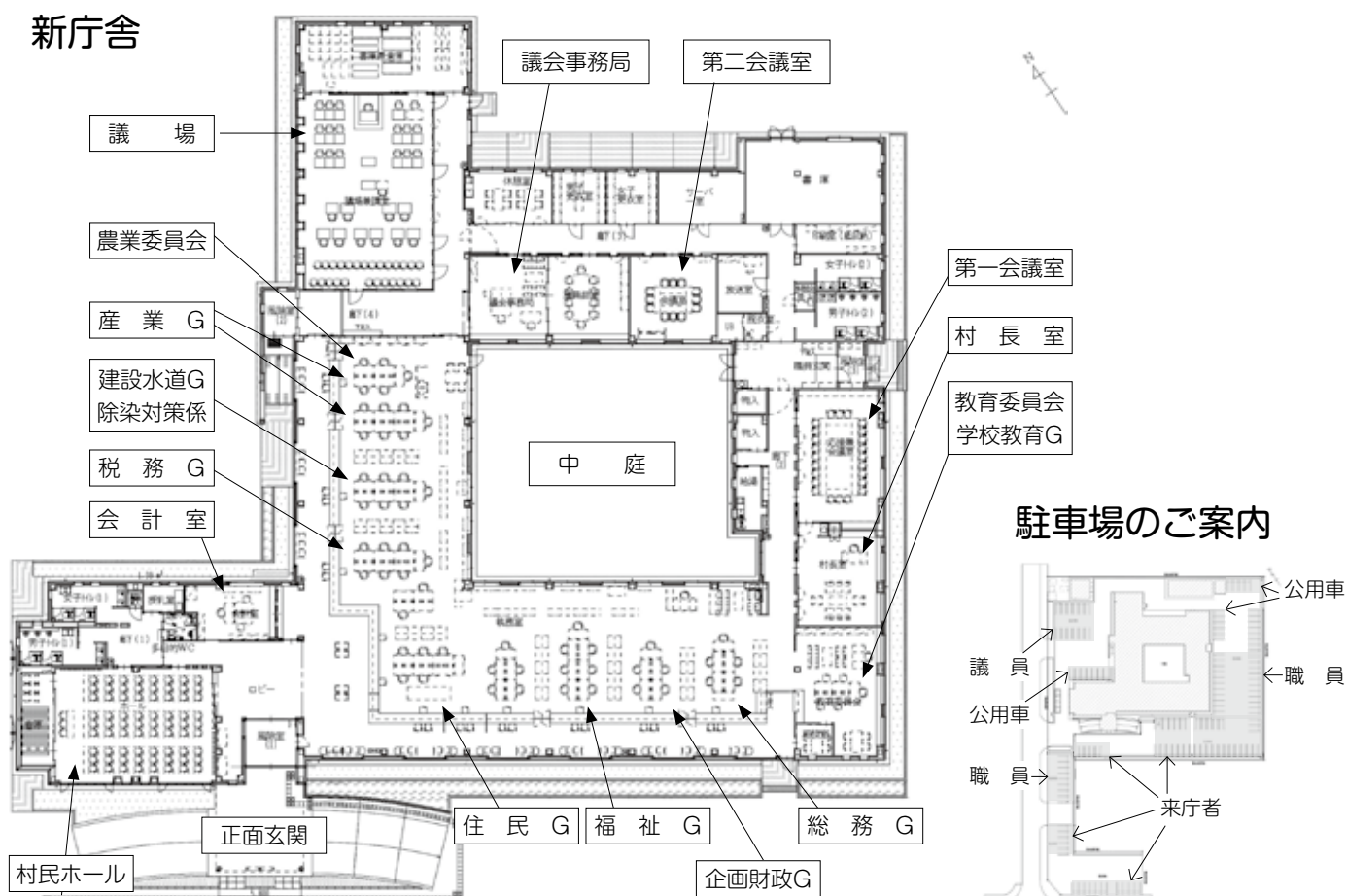
東日本大震災で大破という診断を受けた役場庁舎は、建て替えという事になり、元の位置に建設することが原則ですが、敷地が狭く駐車場もなく村民の皆様にご迷惑をおかけしております現状から新庁舎は別な敷地に建設することとなりました。

二十七年度完成という条件の中で、計画工程通り工事が進み四月四日にオープンセレモニー（テープカット）を行い執務開始となりました。

新庁舎は村民の皆様の利便性を考慮し、平屋建て各課がカウンターに面しております。

これを機会に全職員が気持ちを新たに、サービス向上に努めて参りますので今後ともより一層のご支援、ご協力をお願い申し上げます。尚、落成式につきましては日を改めて開催予定です。

## 新庁舎



※ G はグループの略称です。

### 新庁舎の住所

〒969-0101 福島県西白河郡泉崎村大字泉崎字八丸145番地

### 電話番号とファクス番号

庁舎移転後、役場代表番号（53-2111）、各課等の直通電話番号に変更はありません。  
ファクス番号は、変更になる部署が一部ありますので、事前に確認の上、ご利用をお願いします。

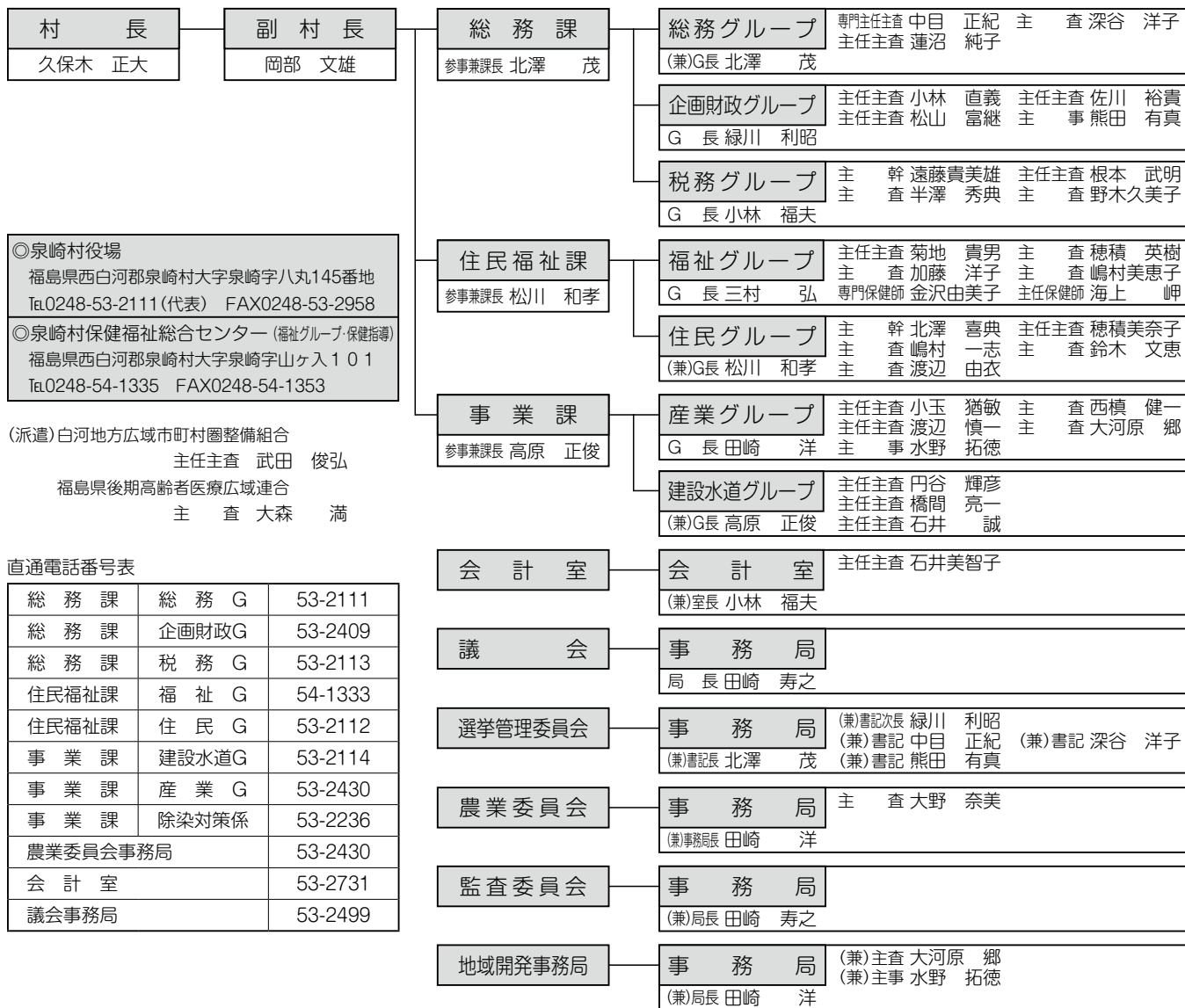
### 移転先での業務開始日

平成28年4月4日（月）午前8時30分から移転先庁舎で業務を開始します。庁舎移転後は、部署をお確かめになって来庁するようにお願いします。

なお、旧役場庁舎は4月1日（金）午後6時をもって業務を終了します。

# 平成28年度行政組織機構図

平成28年4月1日付けの人事異動により、新たな役場の職員体制をお知らせいたします。



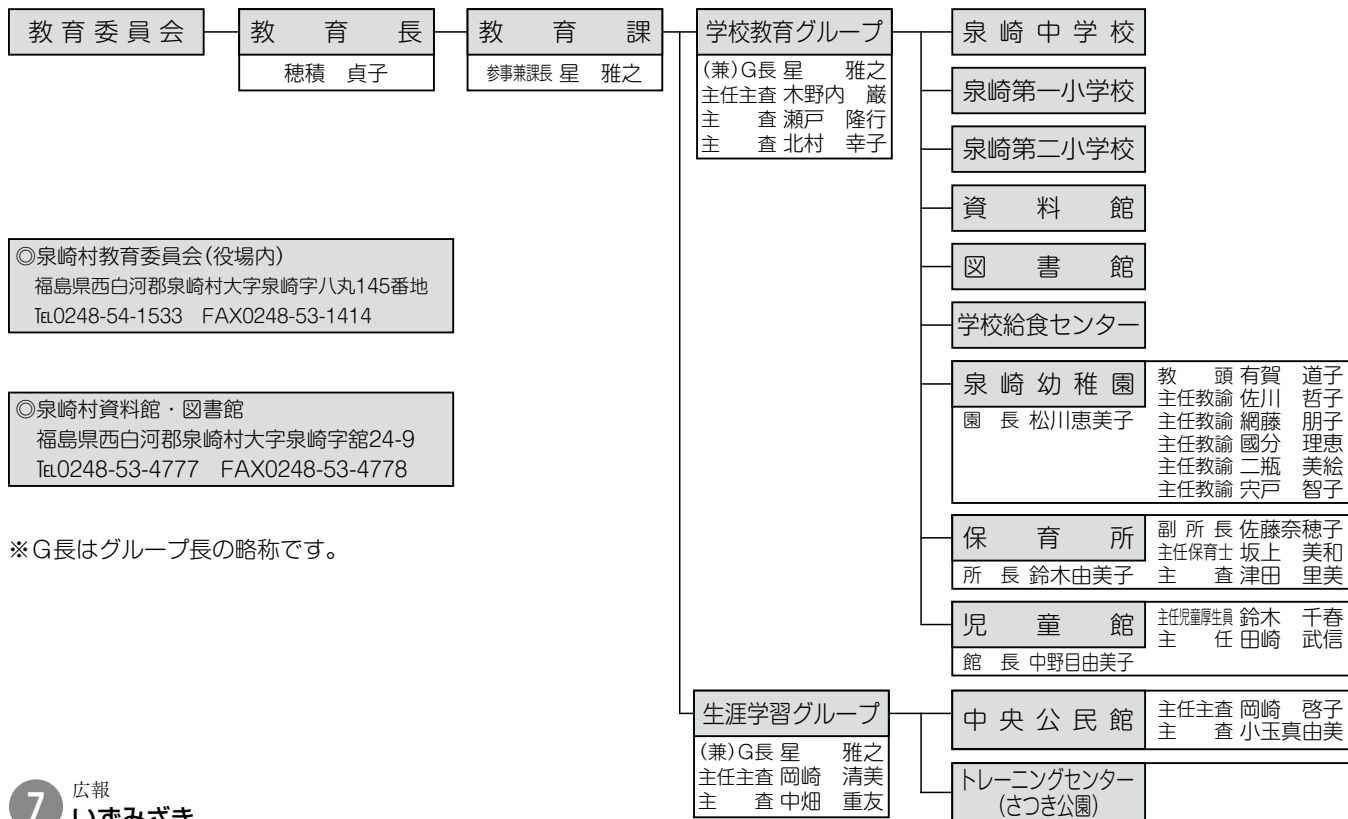
◎泉崎村役場  
福島県西白河郡泉崎村大字泉崎字八丸145番地  
Tel.0248-53-2111(代表) FAX0248-53-2958

◎泉崎村保健福祉総合センター(福祉グループ・保健指導)  
福島県西白河郡泉崎村大字泉崎字山ヶ入101  
Tel.0248-54-1335 FAX0248-54-1353

(派遣)白河地方広域市町村圏整備組合  
主任主査 武田 俊弘  
福島県後期高齢者医療広域連合  
主 査 大森 満

## 直通電話番号表

|          |       |         |
|----------|-------|---------|
| 総務課      | 総務 G  | 53-2111 |
| 総務課      | 企画財政G | 53-2409 |
| 総務課      | 税務 G  | 53-2113 |
| 住民福祉課    | 福祉 G  | 54-1333 |
| 住民福祉課    | 住民 G  | 53-2112 |
| 事業課      | 建設水道G | 53-2114 |
| 事業課      | 産業 G  | 53-2430 |
| 事業課      | 除染対策係 | 53-2236 |
| 農業委員会事務局 |       | 53-2430 |
| 会計室      |       | 53-2731 |
| 議会事務局    |       | 53-2499 |



◎泉崎村教育委員会(役場内)  
福島県西白河郡泉崎村大字泉崎字八丸145番地  
Tel.0248-54-1533 FAX0248-53-1414

◎泉崎村資料館・図書館  
福島県西白河郡泉崎村大字泉崎字館24-9  
Tel.0248-53-4777 FAX0248-53-4778

※G長はグループ長の略称です。

# 平成28年度泉崎村新採用職員

私たちをどうぞよろしく願います！

泉崎村役場職員に2人の仲間が新たに加わりました。泉崎村のみなさんのために、そして泉崎村発展のためにこれから活躍する新採用職員です。

村外出身ですが、村に転入いたしましたので、見かけたときは温かいご声援をお願いいたします。



**熊田 有真 (くまだ ゆうま)**

(総務課 企画財政グループ)

趣味 フットサル

最終学歴 専修大学法学部

住 所 泉崎村大字泉崎字行屋

村民の皆様への期待に応えられるよう精一杯頑張ります。



**水野 拓徳 (みずの ひろのり)**

(事業課 産業グループ)

趣味 ゴルフ、野球観戦

最終学歴 茨城大学工学部機械工学科

住 所 泉崎村大字泉崎字行屋

早く仕事を覚え、村民の皆様のお役に立てる様精進して参ります。よろしく願います。



平成28年3月31日付け  
退職者  
退職者  
参事兼事業課長  
中畑三代治  
参事兼住民福祉課長  
小林 義則  
教育課生涯学習グループ  
長  
白岩 太一  
幼稚園長  
箭内 典子  
保育所長  
佐々木 郁子  
総務課税務グループ主幹  
大塚 隆寿



第二小学校 卒業証書授与式



第一小学校 卒業証書授与式



“環境にやさしいものづくり”



ISO9001:2008、ISO14001:2004 認証取得

**創造と挑戦  
の企業集団**

「お客様第一」に徹し  
更に高い技術と  
品質向上を  
目指します。

証券コード No.5162  
**株式会社 朝日ラバー**

代表取締役社長 渡邊 陽一郎

福島工場 / 福島県西白河郡泉崎村大字泉崎字坊頭窪1番地  
☎0248-53-3491・FAX0248-53-3493

第二福島工場 / 福島県西白河郡泉崎村大字泉崎字山崎山1番地3  
☎0248-54-1618・FAX0248-54-1619

白河工場 / 福島県白河市萱根月ノ入1番地21  
☎0248-21-1401・FAX0248-21-1404

本社 / 埼玉県さいたま市大宮区土手町2丁目7番2  
☎048-650-6051・FAX048-650-5201

<http://www.asahi-rubber.co.jp/>



# 泉崎村まち・ひと・しごと創生総合戦略を策定しました。基本目標（平成31年度）

泉崎村では、国や県の地域創生への動きを踏まえ、

泉崎村の最上位計画である

総合振興計画を補完すると

ともに、人口ビジョンで示

す戦略人口（目標人口）を

達成するため、平成27年度

を含めた今後5年間の取り

組みを示す、「泉崎村まち

・ひと・しごと創生総合戦

略」（以下、総合戦略）を

策定しました。

なお、総合戦略の対象期

間は、国の「まち・ひと・

しごと創生総合戦略」と同

じく、平成27年度から平成31年度までとしています。

総合戦略の推進に当たっ

ては、評価・検証の客観性

・妥当性を担保するため、

産官学金労言等の有識者と

住民で構成する「泉崎村地

域創生・人口減少対策委員

会」とともに、PDCAサ

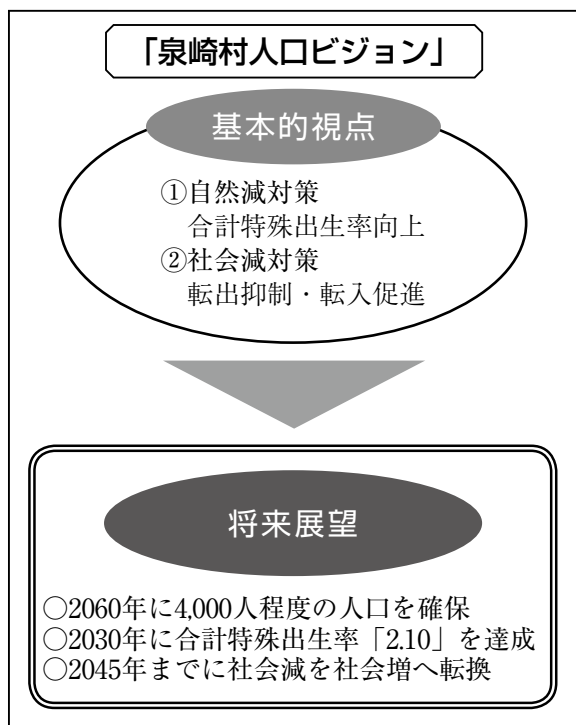
イクルによる評価・検証の

仕組みを確立し、総合戦略

の実効性を高めます。

☎ 0248・53・2409

（問）村総務課企画財政グループ



## 泉崎村まち・ひと・しごと創生総合戦略

| 基本目標（H31年度）                                                               | 具体的な施策                                                                                                                                          |
|---------------------------------------------------------------------------|-------------------------------------------------------------------------------------------------------------------------------------------------|
| <b>1 ひとを育む</b><br><b>■出生数47人</b><br><b>■婚姻数100組</b>                       | (1) 結婚・出産・子育てへの切れ目のない支援<br>○非婚化・晩婚化対策○子育て環境の整備○学習・教育の場の充実等                                                                                      |
| <b>2 しごとをつくる</b><br><b>■就業者数5,500人</b>                                    | (1) 企業誘致等の促進<br>○企業誘致による雇用創出等<br>(2) 産品の販路拡大<br>○村産品の販路開拓へ向けた地産地消等<br>(3) 未来につながる農業づくり<br>○農業生産基盤の強化○農業の6次産業化の推進等                               |
| <b>3 ひとの流れをつくる</b><br><b>■移動数（転入－転出）</b><br>△20人<br><b>■観光入込客数95,000人</b> | (1) 移住・定住の促進<br>○首都圏を中心とした移住・定住の情報発信○地域のニーズに対応した移住者受入体制の構築等<br>(2) 観光振興による人の流れの促進<br>○国内外からの観光誘客等<br>(3) 観光・交流の基盤となるスポーツ・文化の振興<br>○スポーツによる地域振興等 |
| <b>4 安心をつくる</b><br><b>■自主防災組織数 5組織</b><br><b>■地域密着型サービス利用者数 29人</b>       | (1) 暮らしの安全・安心の確保<br>○地域コミュニティの再生と活性化○空き家等対策の推進等<br>(2) 医療と福祉の充実・連携<br>○介護離職ゼロの推進等                                                               |
| <b>5 まちをつなぐ</b><br><b>■定住自立圏協定に基づく事業 41事業</b>                             | (1) 地域間連携の推進<br>○しらかわ地域定住自立圏構想の推進                                                                                                               |

# 介護保険施設「地域密着型特別養護老人ホーム」の整備について

泉崎村では、特別養護老人ホーム入所待機者の解消を図るため、第6期介護保険事業計画（計画期間：平成27年度～平成29年度）において、地域密着型特別養護老人ホームの整備について盛り込んでいましたが、同計画に基づき、整備事業者を公募した結果、社会福祉法人西白河ライフケア会の1事業者から応募があり、整備事業者選定委員会による審査で同法人を整備事業者として決定しました。

施設整備の概要については、次のとおりですのでお知らせします。

○**整備施設** 地域密着型特別養護老人ホーム（1施設、29床）、寝たきり状態など常時介護を必要とする要介護3以上の方が入所する施設で、原則泉崎村民のみが利用できます。

○**整備事業者** 社会福祉法人西白河ライフケア会（太田川字金山34）

○**整備場所** 大字泉崎字笹立山7、11-1の一部  
○**敷地面積** 9771㎡  
○**建物構造** 鉄骨造平屋建て

○**建築面積** 1248㎡  
○**延床面積** 1163㎡  
○**工事費**（土地造成含む）4億3百万円

○**造成工事** 平成28年9月～平成29年4月（予定）  
○**建築工事** 平成28年12月～平成29年6月（予定）

○**施設開所** 平成29年8月（予定）  
※面積、金額は予定

**西白河ライフケア会 職員募集**  
施設整備に伴い西白河ライフケア会では職員を募集しています。

職種、業務内容など詳しくは西白河ライフケア会までお問い合わせください。

☎ 西白河ライフケア会  
☎ 0248・53・3450  
☎ 岡村住民福祉課福祉グループ  
☎ 0248・54・1333



※施設イメージ

## 成人学級 文芸クラブ

○川柳

疲れたと言いつつ今日も畑仕事  
改良酒甘辛自在の味の良さ  
あの時の甘い言葉に裏がある。

ボール追う孫が夢見るプロサッカー

真白なカップに注ぐ朝紅茶

今日からと明日こそはとダイエット

我が妻はいつも笑顔で日を送る

信じよう唯一粒の飲み薬

○俚謡 達者

老いても元気親しい仲間力を貰い過す日々

心身共に日頃の暮し家族円満皆達者

英語達者で読めるとしたら飛んで行きたい世界中

あなたと共に達者で暮し古稀を迎えた笑い顔

ともかくにも達者で暮し日々の生活第一に

寄り添い歩く憧れの友遠回りした散歩道

冬の寒さを堪えて待とうあつと云う間に春が来る

人生行路を達者で暮し笑顔で集う学級日

中畑ツヤ子

菊地 道子

須藤 節子

志子田光子

塚田 照子

長尾 幸子

秋山 典邦

菊地 汀舟

中畑ツヤ子

菊地 道子

須藤 節子

志子田光子

塚田 照子

長尾 幸子

秋山 典邦

菊地 汀舟

# 平成28年度から軽自動車税が変わります

平成26年度税制改正において、平成28年度から原動付自転車、軽二輪、二輪小型自動車及び小型特殊自動車の税率が引上げとなります。軽自動車（四輪以上及び三輪）については、平成27年4月1日以降に最初の新規検査を受けるものから新税率が適用されます。また、軽自動車税においてもグリーン化を進める観点から、最初の新規検査から13年を経過した軽自動車（四輪以上及び三輪）については、平成28年度から新税率の約20%の重課となります。平成27年度中に最初の新規検査を受けた軽自動車（四輪以上及び三輪）で、環境負荷の小さいものについて、平成28年度の税率を軽減する特例措置「軽自動車税のグリーン化特例（軽課）」を適用します。平成27年4月1日現在の法令に基づく情報を掲載しています。

## 1. 原付や125CC以上のバイク、小型特殊自動車

平成27年度から税率を変更する予定でしたが、1年延期となりました。平成28年度から変更します。

| 車種                       |                | 平成27年度まで（年税額） | 平成28年度から（年税額） |
|--------------------------|----------------|---------------|---------------|
| 原動機付自転車                  | 50cc以下         | 1,000円        | 2,000円        |
|                          | 50ccを超え90cc以下  | 1,200円        | 2,000円        |
|                          | 90ccを超え125cc以下 | 1,600円        | 2,400円        |
|                          | 50cc以下ミニカー     | 2,500円        | 3,700円        |
| 軽自動車二輪車（125CCを超え250CC以下） |                | 2,400円        | 3,600円        |
| 二輪の小型自動車（250CCを超えるもの）    |                | 4,000円        | 6,000円        |
| 小型特殊自動車                  | 農耕作業用          | 1,600円        | 2,400円        |
|                          | その他のもの         | 4,700円        | 5,900円        |
| 雪上車                      | 660cc以下        | 2,400円        | 3,600円        |
| 被けん引車                    | ボートトレーラー等      | 2,400円        | 3,600円        |

## 2. 軽自動車（四輪以上及び三輪）

最初の新規検査年月日（車検証の「年度検査月日」）により、旧税率、新税率、重課税率（平成28年度から）のいずれかの税率になります。

| 車種   |                       |        | (1)旧税率 | (2)新税率(28年度から) | (3)重課税率(28年度から) |
|------|-----------------------|--------|--------|----------------|-----------------|
| 軽自動車 | 四輪以上<br>(660CC<br>以下) | 乗用 家用  | 7,200円 | 10,800円        | 12,900円         |
|      |                       | 乗用 営業用 | 5,500円 | 6,900円         | 8,200円          |
|      | 貨物                    | 家用     | 4,000円 | 5,000円         | 6,000円          |
|      |                       | 営業用    | 3,000円 | 3,800円         | 4,500円          |
|      | 三輪（660CC以下）           |        | 3,100円 | 3,900円         | 4,600円          |

- 旧税率 平成27年3月31日以前に最初の新規検査を受けた車両で、最初の新規検査から13年を経過するまで適用。（平成15年1月1日から平成27年3月31日までに最初（新規）検査を受けた車両）
- 新税率（平成28年度から） 平成27年4月1日以降に最初の新規検査を受けた車両で、最初の新規検査から13年を経過するまで適用。（平成27年4月1日から平成28年4月1日までに最初（新規）検査を受けた車両）
- 重課税率（平成28年度から） グリーン化を進める観点から、最初の新規検査から13年を経過した車両に対し、新税率の概ね1.2倍の税率を適用。ただし、動力源または内燃機関の燃料が電気・天然ガス・メタノール・混合メタノール・ガソリン電気併用の軽自動車及び被けん引車は、重課税率の対象外です。  
※平成28年度以降、毎年4月1日現在で、最初の新規検査より13年を経過したの。平成28年度は、最初の新規検査年が平成14年以前の車両が重課税率の対象。平成29年度は、最初の新規検査年月が平成16年3月以前の車両が重課税率の対象。平成30年度は、最初の新規検査年月が平成17年3月以前の車両が重課税率の対象
- 軽課税率（グリーン化特例 平成28年度のみ） 平成27年度中（平成27年4月1日から平成28年3月31日まで）に最初の新規検査を受けた車両で、排気ガス性能及び燃費機能の優れた環境負荷の小さいものについて、平成28年度分の軽自動車税を軽減する特例措置を適用。

| 車種   |                       |        | 税率（年税額）      |              |              |
|------|-----------------------|--------|--------------|--------------|--------------|
|      |                       |        | (ア)新税率の75%軽減 | (イ)新税率の50%軽減 | (ウ)新税率の25%軽減 |
| 軽自動車 | 四輪以上<br>(660CC<br>以下) | 乗用 家用  | 2,700円       | 5,400円       | 8,100円       |
|      |                       | 乗用 営業用 | 1,800円       | 3,500円       | 5,200円       |
|      | 貨物                    | 家用     | 1,300円       | 2,500円       | 3,800円       |
|      |                       | 営業用    | 1,000円       | 1,900円       | 2,900円       |
|      | 三輪（660CC以下）           |        | 1,000円       | 2,000円       | 3,000円       |

- (ア) 電気自動車、天然ガス軽自動車（平成21年排出ガス10%軽減）
- (イ) 乗用：平成17年排出ガス基準75%低減達成（★★★★★）かつ平成32年度燃費基準+20%達成車  
貨物：平成17年排出ガス基準75%低減達成（★★★★★）かつ平成27年度燃費基準+35%達成車
- (ウ) 乗用：平成17年排出ガス基準75%低減達成（★★★★★）かつ平成32年度燃費基準達成車  
貨物：平成17年排出ガス基準75%低減達成（★★★★★）かつ平成27年度燃費基準+15%達成車
- ※（イ）、（ウ）については、内燃機関の燃料が揮発油（ガソリン）の軽自動車に限ります。  
※燃料基準の達成状況は、自動車検査証の備考に掲載されています。

# 平成27年度 年金生活者等臨時福祉給付金

この給付金は、消費税の引き上げに際し、所得の低い方への影響を緩和するため、暫定的・臨時的な給付措置として行われた平成27年度臨時福祉給付金支給対象者の中で、賃金引上げなどの影響の少ない高齢者に対し一定の要件を満たす場合、新たに一人あたり3万円を支給するものです。

## ○支給要件

平成27年度臨時福祉給付金の支給対象となる方（平成27年1月1日に泉崎村の住民基本台帳に登録されている方で、平成27年度分の住民税（均等割）が課税されていない方（住民税が課税されていない方の扶養親族等でない方）で平成28年度中に65歳以上となる方。※対象者には、4月中旬以降をめぐりお知らせとともに申請書を送付します。

## ○申請期間

平成28年5月2日（月）～平成28年8月2日（火）

振り込め詐欺等の犯罪防止

村がATM（銀行・コンビニなどの現金自動支払機）の操作をお願いすることは、絶対にありません。

ATMを自分で操作して、他人からお金を振り込んでもらうことは絶対にありません。

村が、「臨時福祉給付金」の給付のために、手数料などの振込を求めることは絶対にありません。

※ご自宅や職場などに市町村や厚生労働省の職員などがかたった電話がかかってきたり、郵便が届いたりしたら、迷わず役場や最寄りの警察署または警察相談専用電話（#9110）に御連絡ください。

☎ 厚生労働省専用ダイヤル 0570・037・192  
（受付時間 9:00～18:00 平日のみ）

厚生労働省ホームページ

<http://www.2kyufu.jp>

☎ 0248・54・1333  
☎ 0248・54・1333  
☎ 0248・54・1333

## 今日の晩御飯<トマト入りマーボーなす>

平成27年度わが家のアイディア料理コンクール入賞作品⑤

★★★ 今月おすすめレシピ 商工会長賞 岡部雄くん ★★★

材 料 しょうが…1かけ、にんにく…1かけ、ねぎ…13cm、なす…5本、トマト…大1個、ひき肉…100g、油・中華だし・しょうゆ・トーバンジャン・片栗粉…適量



### ◆作りかた

- ①しょうが、にんにく、ねぎをみじん切りにする。
  - ②なすは乱切りにする。
  - ③なすを油で揚げておく。
  - ④みじん切りにしたしょうが、にんにく、ねぎを油で炒める。
  - ⑤そこにひき肉を入れて炒める。
  - ⑥揚げたなすを加える。
  - ⑦水を入れる。
  - ⑧ふつと煮たら、中華だし、しょうゆ、トーバンジャンを入れる。
  - ⑨一口大に切ったトマトを入れる。
  - ⑩片栗粉を入れてとろみをつけたらできあがり。
- ◆コメント  
トマトを入れたことによつていりどりが良くなり、トマトの酸味がついた。

## ✌️ 工事なんでも御相談ください(見積もり無料) ✌️

駐車場工事・アスファルト舗装工事  
コンクリート工事・土留工事・建物解体工事  
フェンス工事・田・畑・盛土工事・下水工事  
などその他

☆気軽に御相談下さい。

## 株式会社 福南建設

☎969-0101 泉崎村大字泉崎字大山41-7

☎ (0248) 53-2506  
FAX (0248) 53-3438

## 村内小・中学校で卒業 証書授与式

村内小・中学校の卒業証書授与式は、泉崎中学校が3月11日(金)、第一・第二小学校では、同23日(水)に行われました

学校生活で得た多くの思い出を胸に、泉崎中学校78人、第一小学校33人、第二小学校25人、計136人が学びやを巣立ちました。泉崎中学校では、卒業生78人が拍手の中を堂々と入場。

小林校長が全員に卒業証書を手渡し、「4月からの新生活はゴールではなく新しいスタート。夢の実現に向けて努力してほしい」と激励し、菊地貴男PTA会長などが祝辞を述べました。

田崎大智くん(2年)の送辞を受け、卒業生を代表して根本拓実くん(3年)が「3年間はかけがえない日々だった。夢と希望を胸に自らの手でこれからの道を切り開き、

進んでいきたい」と答辞を述べました。

卒業証書授与式終了後に緑川衛くん(3年)の指揮、久保木七海さん(3年)の伴奏により全校生徒で「旅立ちの日に」を合唱。卒業生は涙を浮かべながらも新たな一歩を踏み出しました。



## 保育所第34回満了式

3月16日(水)村保育所ホールにおいて、第34回満了式が行われました。

満了児35名一人ひとりが大きな声で返事をし、佐々木所長から保育証書を受け取ることが出来ました。子ども達の立派な姿に、大きな拍手をいただきました。

最後に、子ども達から感謝の気持ちを込めて、保護者の皆様にお花のプレゼントがありました。幼稚園に入園する子ども達、どうか元気でたくさん遊んで大きくなってください。



## 泉崎幼稚園卒園式

3月18日(金)幼稚園卒園証書授与式が、幼稚園ホールで行われ園児達が保護者や先生に見守られながら、思い出の詰まった園を巣立ちました。

式では、箭内典子園長が卒園児65人一人ひとりに修了証書を手渡したあと、はなむけの言葉を贈りました。

このあと、卒園児達全員でこれまでお世話になった保護者や先生に感謝の気持ちを込めて歌とメッセージを発表しました。



## 相談

### 心の相談会

心理士による心の相談会を実施します。相談は無料で、秘密は厳守します。

心の悩みでお悩みの方、又はその家族の方はこの機会にご相談ください。

なお、事前の予約が必要で、希望される方はご連絡ください。

○日時 応相談

○会場 泉崎村保健福祉

◎住民福祉課福祉グループ

(保健福祉総合センター内)  
0248・54・1335

### 心配ごと相談所

村社会福祉協議会では心配なことがあって困っている方のために、毎月第2土曜日に心配ごと相談を行っています。

秘密は厳守しますので、お気軽にご相談ください。

○日時 4月9日(土)  
10:00～12:00

○会場 泉崎村保健福祉

◎住民福祉課福祉グループ

○相談員 村民生委員

溝井文男・深谷ゆき江

◎泉崎村社会福祉協議会

0248・54・1555

## 案内

### 4月から「退院支援」が始まります！

退院支援とは、退院後の高齢者が円滑に在宅生活に戻れるように、病院、ケアマネジャー、地域包括支援センター、市町村が連携して、退院に向けた調整を行うものです。

県南地域では、4月からこれらの機関で高齢者の入院から退院までの情報を共有しながら、退院に向けて、介護サービスの調整等を行っていきます。

### ◎退院支援の対象者

退院後、在宅に戻る要支援・要介護認定を受けている(受ける見込みの)高齢者。

※県南地域の居宅介護支援事業所、地域包括支援センターを利用する高齢者に限ります。

### ◎退院支援を実施する病院

白河厚生総合病院、白河病院、会田病院、塙厚生病院。

### ◎要支援・要介護認定を受けている方へ

入院する場合は、忘れずに担当のケアマネジャーに連絡してください。  
入院する場合は、医療保

険証、介護保険証、お薬手帳、ケアマネジャー名刺を持参してください。

◎住民福祉課福祉グループ  
0248・54・1333

### 平成28年度なかよしクラブ(育児クラブ)のご案内

お子さんの健全な発育の一助として、泉崎村ではなかよしクラブ(育児クラブ)を実施しています。

子供の友達が欲しい、親同士友達になりたい、育児の相談がしたいなど、身近で楽しい親子の交流の場にしていきたくと考えております。

おじいちゃん、おばあちゃんとの参加も大歓迎です。関心のある方は、お気軽に住民福祉課福祉グループ保健師までお問い合わせください。

◎住民福祉課福祉グループ  
(保健福祉総合センター内)  
0248・54・1335

### 平成28年度畜犬登録及び狂犬病予防注射の実施について

泉崎西地区 5月24日(火)  
9:00～16:00  
泉崎東地区 5月25日(水)  
9:00～16:00

※実施日程・場所の詳細は後日回覧予定です。

※畜犬登録してある犬については、5月上旬に個別通知されます。

### ◎畜犬関係手数料

登録手数料 3000円

(登録していない犬のみ)

注射料 2650円

注射済交付手数料 550円

◎住民福祉課住民グループ

0248・53・2112

### 障害者差別解消法

平成28年4月1日から障害者差別解消法が施行されました。

この法律は、障害を理由とする差別の解消の推進に関する基本的な事項や、国の行政機関、地方公共団体等及び民間事業者における障害を理由とする差別を解消するための措置などについて定めることにより、すべての国民が障害の有無によって分け隔てられることなく、相互に人格と個性を尊重し合いながら共生する社会の実現につなげることを目的としています。

障害を理由として、サービスの提供や入店を拒否されるなどの「不当な差別的取扱い」と、聴覚障害のある人に声だけで話すことや

夢味ポーク

皆さまの食卓へ本物と笑顔をお届け。

自家農場産「夢味ポーク」は、健康・美味・新鮮のこだわりのブランドポーク。まごころこめた豚肉と自家製ハム・ソーセージをぜひご賞味ください。



Novel  
Meat & Handmade  
Ham Sausage

豚肉専門店 ノーベル

西白河郡泉崎村大字泉崎字夏針 63-1  
〒969-0101 FAX: 0248-53-4147

TEL (0248)53-4129

<http://www.yumeaji.com>

E-mail novel@yumeaji.com  
AM11:00～PM7:00 ●火曜日定休

視覚障害のある人に書類を渡すだけで読みあげないなど「合理的配慮をしないこと」が、差別となります。

◎住民福祉課福祉グループ  
0248・54・1333

## 障害福祉サービスについて

◎対象者 身体障害者・知的障害者・精神障害者（発達障害を含む）・障害児・難病疾患者等

「障害福祉サービス」は、個々の障がいのある方の障がいの程度や勘案すべき事項（社会活動や介護者・住居当の状況）をふまえ、個々に支給決定が行われる「障害福祉サービス」「地域相談支援」と市町村の創意工夫により、利用者の個々の状況に応じて柔軟に実施できる「地域生活支援事業（移動支援・地域活動支援センター等）」に大別されます。

サービスは、介護の支援を受ける場合には「介護給付」、訓練等の支援を受ける場合は「訓練等給付」に分かれ、利用手続も異なりますので、詳しいサービスの利用申請等はお気軽に住民福祉課福祉グループまでお問い合わせください。

◎住民福祉課福祉グループ  
0248・54・1333

## 幼稚園の園庭を一般開放

幼稚園の遊具は、平成26年3月に更新されました。

幼稚園が休園している休日や長期休業中は一般開放いたします。

子ども達が伸び伸びと外遊びができる環境が整っていますので是非ご利用ください。

◎開放日時 幼稚園休園日 10:00～16:00

◎開放場所 幼稚園園庭（園舎内は利用できません。）

◎教育課学校教育グループ  
0248・54・1533

## 山火事に注意しましょう

4月から5月にかけては空気が乾燥し、山火事が発生しやすくなります。

山に入る場合は、山火事から大切な森林を守るため、火の取扱に十分注意してください。

「誓います 森の安全 火の始末」

（平成28年全国山火事予防運動統一標語）

◎事業課産業グループ  
0248・53・2430

## 手話奉仕員養成講座（入門・基礎課程）

◎日時 5月11日（水）～12月14日（水）毎週水曜日

19:00～21:00  
※毎月1回土曜日開催有

◎場所 白河市図書館

◎講座内容  
入門編：手話に親しむことを目的としており、手話の基礎知識、方法など、手話を初めて学ばれる方を対象とした内容で、手話の経験が全くなく、これから手話を始められる方、手話に興味を持たれた方などが対象です。

基礎編：手話で日常会話を行うのに必要な単語や手話表現技術を習得し、手話奉仕員として活動することを目的とした講座です。

◎募集定員 20名程度

◎受講料 無料（別途テキスト代要）

◎申込期限 4月28日（木）まで

◎白河市社会福祉課  
0248・22・1111

内線2714

## 募集

### 予備自衛官補募集

普段は企業等の一員として社会で活躍、いざという

ときは自衛官として社会に貢献、それが陸上自衛隊の予備自衛官補制度です。

◎受験資格 一般公募 18歳以上34歳未満

技能公募（各種国家資格所有者）

◎受付締切り 18歳以上53歳未満 平成28年4月8日（金）

◎試験日 平成28年4月15日（金）～19日（火）の指定する1日

◎試験日 平成28年5月14日（土）

◎適性検査（海上・航空の飛行要員のみ） 平成28年5月15日（日）

※医師・歯科医師・薬剤師の資格を保有される方の採用もごさいます。

詳しくはお問い合わせください。

◎自衛隊福島地方協力本部  
白河地域事務所  
0248・24・0372

0248・24・0372

0248・24・0372

0248・24・0372

0248・24・0372

0248・24・0372

0248・24・0372

0248・24・0372

県知事許可（般-27）第27330号

塗装工事一般・各種吹付・家具塗装

## MBK・エム美装工芸

（労大臣認）一級建築塗装技能士（95-1-060-07-11）

〒969-0101 福島県西白河郡泉崎村大字泉崎字鶴番小屋9番地

☎0248(53)4066 FAX(21)6678

## 塗装(ペンキ)工事なら

見積り無料

【工事内容】

塗装工事一般・各種吹付住宅内外・店舗・高層ビル・工場設備塗装・店舗什器・家具塗装

塗装の事なら何でもご相談下さい

\*職人（経験者）見習い募集中

■ドライアイについて

ドライアイとは、涙液の減少あるいは質的な変化によって眼の表面に障害を生じる病気です。

涙はまばたきをすることで眼の表面を薄い膜で覆い、眼の乾燥を防止したり細菌やウィルスなどの殺菌やゴミの洗浄などをしていきます。

しかしながら、ドライアイになると涙液が正常ではなくなるので、眼の表面を十分に保護できなくなり眼が乾いてしまいます。

涙液が不足したり質が変化したりする原因には、眼の病気やある種の影響が考えられますが、健康な人でも年齢とともに涙は少なくなります。

また、涙は十分にあってパソコンを使っている、まばたきが少なくなっている、部屋が乾燥している、ドライアイになりやすくなります。

眼の健康を維持するためには定期的な眼科の検査（視力検査、眼圧検査、視野検査、眼底検査等）を受けることが大切です。

泉崎南東北診療所では、毎週月曜日の午前中に南東北眼科クリニック（多焦点眼内レンズを用いた水晶体再建術の「先進医療認定施設」として認定）の小林奈美恵先生による眼科外来を実施しております。

受診をご希望の方は受付までお問合せください。  
 ○担当医 南東北眼科クリニック オルソケラトロジー認定医 先進医療認定医  
 小林 奈美江 先生



◎泉崎南東北診療所  
 ☎0248-53-2415

■泉崎南東北公開講座のお知らせ

○日時 4月16日(土)

開場 13:30

講演 14:00～15:00

○会場 泉崎村保健福祉総合センター 集団検診室

○入場料 無料

○演題

「生活習慣病と認知症・骨粗しょう症」



○講師 総合南東北病院

理事長・総長

渡邊 一夫 先生



診療所外来 4月担当医

|                           | 月                     | 火                        | 水               | 木                              | 金                             | 土                 | 日      |
|---------------------------|-----------------------|--------------------------|-----------------|--------------------------------|-------------------------------|-------------------|--------|
| 午前<br>受付時間<br>8:30～11:30  | 小林利男<br>整形外科・内科       | 小林利男<br>整形外科・内科          | 小鹿山博之<br>内科・脳外科 | 小林利男<br>整形外科・内科                | 内藤 梓<br>消化器内科・外科<br>4/8.15.22 | 総合南東北病院<br>心臓血管外科 | 休<br>診 |
|                           | 小林奈美江<br>眼科           | 内藤 梓<br>消化器内科・外科         |                 | 内藤 梓<br>消化器内科・外科<br>4/14.21.28 | 小林利男<br>整形外科・内科<br>4/1        | 内藤 梓<br>第2・4土曜日   |        |
| 午後<br>受付時間<br>13:30～16:00 | 北原正樹<br>内科・形成・皮膚・禁煙   | 内藤 梓<br>消化器内科・外科         | 小鹿山博之<br>内科・脳外科 | 内藤 梓<br>消化器内科・外科               | 内藤 梓<br>消化器内科・外科<br>4/8.15.22 | 小林利男<br>第1・3土曜日   |        |
|                           |                       | 小林利男<br>整形外科・内科          |                 | 小林利男<br>整形外科・内科                | 小林利男<br>整形外科・内科<br>4/1        | 内藤 梓<br>第2・4土曜日   |        |
|                           | 緑川博文<br>心臓血管外科<br>4/4 | 第1月曜日午後<br>(14:00～16:30) |                 | 小児科医師<br>4月は毎週                 | 小児科受付<br>14:30まで              |                   |        |

※都合により診療時間や医師の変更がある場合がありますので、詳しい診療案内等は当診療所へお電話にてお問い合わせください。※4月1日（金）終日、4月7日（木）午前中、内藤先生不在となります。※小児科の受付は14:30までとなります。水曜日の受付は14:30までとなります。※二種混合、麻疹、風疹などの予防接種は随時実施しております。※日曜・祝祭日・年末年始の休日の当番医は☎0248-23-9909（しらかわ情報センター）で確認いただけます。

◎泉崎南東北診療所 ☎0248-53-2415



# 平成28年度 総合検診のお知らせ

特定健康診査（特定健診）・結核検診・肺がん検診・胃がん検診・大腸がん検診・前立腺がん検診等、集団検診の本人負担額が無料で受けられます。皆さん、ぜひ受診してください。

- 1 期 間 平成28年5月19日（木）～5月24日（火）（21日（土）を除く）
- 2 受付時間 午前7時30分～午前10時
- 3 会 場 泉崎村保健福祉総合センター

| 月 日      | 対象地区                     |
|----------|--------------------------|
| 5月19日(木) | 宿館・高根・太田川・踏瀬地区           |
| 5月20日(金) | 堂ノ下・八丸・都橋山・富久保・谷地久保・入中地区 |
| 5月22日(日) | 桧内・天王台・八雲地区              |
| 5月23日(月) | 上町・下町・瀬知房・屠胴原地区          |
| 5月24日(火) | 原・新田・山寺地区                |



※自分の地区の検診日に都合が悪い方は、別の日でも受診できます。

※各日、対象地区はバスで送迎を行います（後日配布の「総合検診バス運行表」をご覧ください）。

※期間中に受診できない方は、指定医療機関で実施する個別検診（7月～10月）または11月19日（土）に保健福祉総合センターで実施する集団検診を受けてください。

## 4 検診内容

### 医療保険者が実施する特定健康診査（特定健診）の受け方

|        |                                                                         |
|--------|-------------------------------------------------------------------------|
| 対象者    | 国民健康保険に加入している40歳から74歳までの方                                               |
| 健診内容   | 身体計測・尿検査・血圧測定・血液検査（肝機能検査・腎機能検査・脂質検査・血糖検査・*貧血）医師の診察等、*眼底、*心電図（*27年度から追加） |
| 本人負担額  | 無料                                                                      |
| 持参するもの | 受診券、健康保険証、受診録、尿                                                         |

※国民健康保険被保険者以外の方：全国健康保険協会（協会けんぽ ☎024-523-3919）健康保険組合などに加入の被扶養者の方は、それぞれの医療保険者から交付される「受診券」と保険証があれば、泉崎村の実施する総合検診会場で、本人負担額が無料で受診できます。

### 医療保険に関係なく受けられる検診（平成29年3月31日までに該当年齢になる方）

| 検診名       | 内 容                                                               | 対象者                       | 本人負担額 | 持参するもの       |
|-----------|-------------------------------------------------------------------|---------------------------|-------|--------------|
| 結核・肺がん検診  | X線間接撮影                                                            | 19歳以上                     | 無料    | 受診録          |
| 胃がん検診     | 胃透視                                                               | 30歳以上                     | 無料    | 受診録          |
| 大腸がん検診    | 便潜血反応検査                                                           | 40歳以上                     | 無料    | 受診録・採便容器     |
| 前立腺がん検診   | 血液検査（PSA検査）                                                       | 50歳以上                     | 無料    | 受診録          |
| 肝炎ウイルス検診  | 血液検査（C型・B型肝炎検査）<br>*過去に検査を受けたことがない方が対象                            | 40・45・50・55・<br>60・65・70歳 | 無料    | 受診録          |
| 後期高齢者健康診査 | 身体計測・尿検査・血圧測定・血液検査（肝機能検査・腎機能検査・脂質検査・血糖検査・*貧血）医師の診察等、*眼底、*心電図（*追加） | 75歳以上                     | 無料    | 受診録<br>健康保険証 |

※過去2年間に受診した方には、受診録を配布します。それ以外の方で受診希望の方は村住民福祉課福祉グループ（保健福祉総合センター内）までご連絡ください。

※受診券、受診録、採尿容器等は、各地区の保健協力委員の方が5月頃配布します。

☎村住民福祉課福祉グループ（保健福祉総合センター内） ☎0248-54-1335

印刷のことなら…

有限会社 **タサキ印刷**

〒969-0102 泉崎村大字関和久字上野館203

☎0248-54-1500 FAX 0248-53-2030

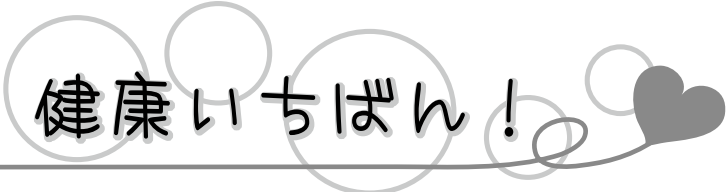
信頼と・施工実績No.1

太陽光発電設備・オール電化設備

有限会社 **齋藤電工**

〒969-0103 泉崎村北平山字中島130-1

TEL 53-2914 FAX 53-4566



## 平成28年度各種検診等予定

＜**集団検診**＞※集団検診は無料で受けられます！！

| 検診名                    | 対象者                              | 検診日                  | 受付時間                   | 会場                            | 受診方法                                                      | 料金  |
|------------------------|----------------------------------|----------------------|------------------------|-------------------------------|-----------------------------------------------------------|-----|
| 乳がん検診                  | 20歳以上の女性<br>で年度内に偶数<br>年齢になる方    | 6月20日(月)<br>7月11日(月) | 午前9時～10時<br>午後1時～1時30分 | 保健福祉総合<br>センター                | 【完全予約制】<br>詳しくは5月に配布<br>予定のチラシをご覧<br>になり事前にお申し<br>込みください。 | 無 料 |
| 子宮がん検診<br>骨粗しょう症<br>検診 | 20歳以上（骨粗し<br>ょう症検診は30歳<br>以上）の女性 | 7月28日(木)             | 午前8時～9時<br>午後1時～2時     | 保健福祉総合<br>センター<br>関和久宿集会<br>所 | 詳しくは7月に保健<br>協力委員から配布予<br>定のチラシをご覧く<br>ださい。               |     |

＜**施設検診**＞集団検診を受けられない方は、指定医療機関で実施する検診を受けることができます。

| 検診名     | 対象者                                | 検診日程                  | 受診方法                                                    | 料金           |
|---------|------------------------------------|-----------------------|---------------------------------------------------------|--------------|
| 特定健診    | 40歳～74歳国保加入者                       | 7月1日(金)～<br>10月31日(月) | 詳しくは6月に配布予定<br>のチラシをご覧になり、<br>指定医療機関に申し込<br>んで受診してください。 | 特定健診 1,000円  |
| 後期高齢者健診 | 75歳以上                              |                       |                                                         | 後期高齢者健診 無料   |
| 胃がん検診   | 30歳以上                              |                       |                                                         | 胃がん検診 1,000円 |
| 肺がん検診   | 40歳以上                              |                       |                                                         | 肺がん検診 無料     |
| 大腸がん検診  | 40歳以上                              |                       |                                                         | 大腸がん検診 無料    |
| 乳がん検診   | 40歳以上の女性で年<br>度内に偶数年齢にな<br>る方      | 7月1日(金)～<br>12月22日(木) |                                                         | 無料           |
| 子宮がん検診  | 20歳以上の女性                           |                       |                                                         | 700円         |
| 脳ドック    | 30歳以上で年度内に<br>偶数年齢になる方             | 6月～10月                | 【完全予約制】 詳しくは5月に配布予定のチラシを<br>ご覧になり、事前にお申し込みで受診してください。    |              |
| 人間ドック   | 30・35・40・45・50・<br>55・60・65・70・75歳 | 1月～2月頃                | 【完全予約制】 詳しくは12月頃配布予定のチラシ<br>をご覧になり、事前にお申し込みで受診してください。   |              |

※詳細は、広報や配布されるチラシ等をご覧ください。  
※年齢の基準日は平成29年3月31日です。

確かな信用、確かな技術  
上下水道・設備工事・土木とび工事

「株式会社 **兼千**」

〒969-0102 泉崎村大字関和久字瀬知房5  
TEL 54-1101 FAX 54-1103

贈り物なら〔お祝・法要等〕  
使って便利カタログギフト **なんでも揃う**  
シャディサラダ館きたむら

\*\*\*\*\*

フトンの仕立直しは… 掛数共各1枚 **7,450円**  
(7月より¥7,950に値上りになります)

— お電話下さい！お伺いいたします！ —  
矢吹町中町242 ☎0248-42-2277  
**ファミリータウンきたむら**



## 2月の人気の本 ベスト5

調査対象期間：2016.2.1～2.29

|   | 一般書                                              | 児童書                                             | えほん                                        |
|---|--------------------------------------------------|-------------------------------------------------|--------------------------------------------|
| 1 | 給食のおにいさん<br>遠藤 彩見著／幻冬舎<br>(2013年刊)               | ハロウィン★ナイト！ふしぎな先生と赤い糸のヒミツ 相川 真著<br>集英社(2014年刊)   | きょうはなんのひ<br>瀬田 貞二著／福音館書店<br>(1982年刊)       |
| 2 | スクラップ・アンド・ビルド<br>羽田 圭介著／文藝春秋<br>(2015年刊)         | 図工室の日曜日<br>村上 しいこ著／講談社<br>(2013年刊)              | おひなさまのいえ<br>ねぎし れいこ著／世界文化社<br>(2013年刊)     |
| 3 | 下町ロケット 2 ガウディ計画<br>池井戸 潤著／小学館<br>(2015年刊)        | 飛べ！風のブーメラン<br>山口 治著／あかね書房<br>(2014年刊)           | ママがおばけになっちゃった！<br>のぶみ著／講談社<br>(2015年刊)     |
| 4 | 幸腹な百貨店<br>秋川 滝美著／講談社<br>(2015年刊)                 | かけ算冒険迷路<br>伊藤 竜也作／デイズアートエイト<br>(2015年刊)         | しろくまくんどどこに行く？<br>ソフィー・ヘン著／徳間書店<br>(2015年刊) |
| 5 | 娘になった妻、のぶ代へ 大山のぶ代「認知症」介護日記<br>砂川 啓介著／双葉社(2015年刊) | グレッグのダメ日記 やっぱり、むいてないよ！ ジェフ・キニー著<br>ポプラ社(2015年刊) | おかあさんのおべんとう<br>たるいし まこ著／童心社<br>(2015年刊)    |

## 図書館のいずみ Part 24

岡部 裕哉さん (15歳) ……字八雲神社



中学2年生の時に職場体験で図書館にきてくれた裕哉さん。図書館は、落ちついて勉強ができ飽きたら本が読めて気分転換になる。と話してくれました。

裕哉さんが、小さい子におすすめする絵本は島田ゆか著「バムとケロ」シリーズ、好きな作家は西尾維新です。

## 《図書館からのお知らせ》



3月7日(月)に幼稚園年少組58名が図書館見学に来ました。子どもたちは、始めに図書館の使い方や本の扱い方などを勉強した後、ミニおはなし会を子どもたち参加で楽しみました。帰りに絵本の棚を見学して帰って行きました。子どもたちがまた来てくれるのを待っています。



子どもたちにもっと本を！との願いから「こどもの読書週間」は1959年に誕生しました。2000年より4月23日(世界本の日・子ども読書の日)から5月12日になりました。泉崎図書館では、4月23日(土)11時から2階和室にておはなし会を開催しますので、ご参加ください。

- ・図書館では、《希望の図書》を受付しています。読みたい本がありましたら図書館までお知らせください。購入し、貸出いたします。刊行年が古く入手困難な本に関しては相互貸借サービスにて他の図書館から借用できますので併せてご利用ください。

福島県屋外広告業登録 第30010号

**T-Sign 富永看板店**

〒969-0105 福島県西白河郡泉崎村大字踏瀬字長峯52  
TEL/0248-53-3199 FAX/0248-53-2264  
E-mail/t-sign@galaxy.ocn.ne.jp

**Shirakawa Soubi** お客様の喜び

**ハウスクリーニング 白河装美**

〒961-0102 中島村大字滑津字背戸原西1-47  
**TEL&FAX 52-3044**

# 今月の行事 【4月10日~5月9日】

|                  |                                    |                  |                                    |                   |                 |
|------------------|------------------------------------|------------------|------------------------------------|-------------------|-----------------|
| <b>10</b><br>(日) | 休日窓口開庁日 (役場・社協)                    | <b>20</b><br>(水) | ㊦英会話アダルト教室<br>▲資源ごみ                | <b>30</b><br>(土)  | 休日窓口開庁日 (役場・社協) |
| <b>11</b><br>(月) |                                    | <b>21</b><br>(木) | ㊦なかよしクラブ自由参観日                      | <b>5/1</b><br>(日) | 休日窓口開庁日 (役場・社協) |
| <b>12</b><br>(火) | ㊦貯筋会<br>●可燃ごみ                      | <b>22</b><br>(金) | ㊦成人学級開講式<br>●可燃ごみ■不燃ごみ             | <b>2</b><br>(月)   |                 |
| <b>13</b><br>(水) | ㊦英会話アダルト教室<br>▲資源ごみ                | <b>23</b><br>(土) | 休日窓口開庁日 (役場・社協)                    | <b>3</b><br>(火)   | 休日窓口開庁日 (役場・社協) |
| <b>14</b><br>(木) | ㊦なかよしクラブ                           | <b>24</b><br>(日) | 休日窓口開庁日 (役場・社協)<br>㊦体育協会長杯ソフトボール大会 | <b>4</b><br>(水)   | 休日窓口開庁日 (役場・社協) |
| <b>15</b><br>(金) | ●可燃ごみ                              | <b>25</b><br>(月) |                                    | <b>5</b><br>(木)   | 休日窓口開庁日 (役場・社協) |
| <b>16</b><br>(土) | 休日窓口開庁日 (役場・社協)<br>第13回いずみぎさき桜ウォーク | <b>26</b><br>(火) | ㊦貯筋会<br>㊦1歳6か月児健診<br>●可燃ごみ         | <b>6</b><br>(金)   | ●可燃ごみ■不燃ごみ      |
| <b>17</b><br>(日) | 休日窓口開庁日 (役場・社協)                    | <b>27</b><br>(水) | ㊦英会話アダルト教室<br>▲資源ごみ                | <b>7</b><br>(土)   | 休日窓口開庁日 (役場・社協) |
| <b>18</b><br>(月) |                                    | <b>28</b><br>(木) |                                    | <b>8</b><br>(日)   | 休日窓口開庁日 (役場・社協) |
| <b>19</b><br>(火) | ㊦貯筋会<br>●可燃ごみ                      | <b>29</b><br>(金) | 休日窓口開庁日 (役場・社協)                    | <b>9</b><br>(月)   | ㊦クック&クッキング      |

会場：㊦幼稚園 ○第一小学校 ○第二小学校 ㊦中学校 ㊦保育所 ㊦児童館 ㊦保健センター ㊦公民館 ㊦資料館 ㊦図書館  
㊦トレーニングセンター ㊦弓道場 ㊦ソフト球場 ㊦さつき球場



## 4月の休日当番医

※急患のための制度です。[診療時間 9時~17時]  
※変更等もありますので受診前に確認してください。

|          | ■小児科                               | ■内科・外科                              | ■歯科                                   |
|----------|------------------------------------|-------------------------------------|---------------------------------------|
| 4/17 (日) | 関 医 院<br>☎ 23・3003 (白河市横町)         | ら く ら く 医 院<br>☎ 54・5333 (白河市大信町屋)  | 吉田 歯科 クリニック<br>☎ 51・1661 (中島村二子塚)     |
| 24 (日)   | みうら小児クリニック<br>☎ 28・1001 (白河市石阿弥陀)  | 吉 田 外 科 医 院<br>☎ 23・4033 (白河市年貢町)   | 白河みなみ歯科クリニック<br>☎ 24・3730 (白河市薄葉)     |
| 29 (金)   | わたなべ子どもクリニック<br>☎ 21・2166 (白河市老久保) | よごむら整形外科クリニック<br>☎ 21・1455 (白河市老久保) | 九 番 町 歯 科 クリニック<br>☎ 27・3711 (白河市九番町) |
| 5/1 (日)  | ねもとキッズクリニック<br>☎ 21・5623 (白河市立石山)  | わたなべ内科医院<br>☎ 22・1531 (白河市新白河)      | サンデンタルクリニック<br>☎ 24・8020 (白河市新白河)     |
| 3 (火)    | 白河厚生総合病院<br>☎ 22・2211 (白河市豊地)      | 会 田 病 院<br>☎ 42・2121 (矢吹町本町)        | 赤 沼 歯 科 医 院<br>☎ 53・2004 (泉崎村下宿)      |
| 4 (水)    | 白河厚生総合病院<br>☎ 22・2211 (白河市豊地)      | 会 田 病 院<br>☎ 42・2121 (矢吹町本町)        | 安 部 歯 科 医 院<br>☎ 23・1123 (白河市新蔵)      |
| 5 (木)    | 白河厚生総合病院<br>☎ 22・2211 (白河市豊地)      | 会 田 病 院<br>☎ 42・2121 (矢吹町本町)        | 大 柴 歯 科 クリニック<br>☎ 22・2833 (白河市中町)    |
| 8 (日)    | 岡崎小児科内科医院<br>☎ 23・7811 (白河市結城)     | おほりクリニック<br>☎ 41・2311 (矢吹町八幡町)      | 五 十 嵐 歯 科 医 院<br>☎ 23・3473 (白河市本町)    |

平成27年度授産施設新製品開発コンクール

### こころ工房の酒粕クッキーが銀賞受賞!



矢吹町の大木代吉本店の酒粕を使い、砂糖・バターは使用せず、海水塩と米油で仕上げました。お酒やワインのおつまみとしてもおすすめです。

こころや 泉崎村川畑37-1 ☎0248-53-5568

ご使用のお車の車検日より最大6ヶ月前よりご予約できます。ご予約が早ければ早いほど割引になります。

**車検早期予約割引**

2ヶ月前予約 1000円割引  
3ヶ月前予約 2000円割引  
最大 6ヶ月前予約 **5000円割引**

※ご予約にはご来店の上、車検証のコピーとお見積もりを出ささせていただきます。まずはこちらにお電話を!

皆様のおかげで創業30周年

**東北自動車販売**

軽自動車専門店 **ell** TOHOKU 泉崎店 ☎0120-53-2511 ☎0248-53-2511

毎週火曜定休日

Coupon 4

泉崎さつき温泉  
(泉崎カントリーヴィレッジ)  
☎0248-53-4211

日帰り入浴 100円割引券  
有効期限：H28.5.31

●1枚につき1名1回限り有効●併用、換金不可

Coupon 4

泉崎さつき温泉  
(泉崎カントリーヴィレッジ)  
☎0248-53-4211

日帰り入浴 100円割引券  
有効期限：H28.5.31

●1枚につき1名1回限り有効●併用、換金不可

Coupon 4

泉崎さつき温泉  
(泉崎カントリーヴィレッジ)  
☎0248-53-4211

日帰り入浴 100円割引券  
有効期限：H28.5.31

●1枚につき1名1回限り有効●併用、換金不可

# 泉崎俳句会

鑑賞句  
人寄せの水車に力春の水

森田 君子

人寄せと言っているので実際に利用している水車ではあり  
ません。春になって小川の水が増え、水車の動きが幾分速く  
なったのを「水車に力」と感じたのです。行楽客も徐々に多  
くなり賑わう日々が想像できます。

(五十嵐直子)

もの芽の声の集まる山家かな  
啓蟄や傘もささずに少年は  
とある日の父につれられ猫柳  
空砲一打大粒の落椿  
白椿落ちてさびゆく水の音  
濁りなき雫を宿す木の芽かな  
山茶莢のちちちち灯る雨の中  
淡雪やおのおの語る母のこと  
雛段のつづきに絵本並べあり  
軒下の裸電球春障子  
花桃に触れ雨粒のひかりけり  
寒戻るきのふのことはもう忘る  
会ひたさに濡れて青きを踏みゆけり  
梅林の雨のしづかな日なりけり  
薄氷や不意に立ちたる泥煙  
春の野のやはらかな径踏みしだく  
雨の日の金縷梅の花素顔見す  
湧き出でて節分草の誇る白  
コーヒー付菜の花添への句会膳  
鳥影の飛び込む窓辺フリージヤ  
路の臺地より出たての声太し  
ばつさりと未来を切られ芽吹くかな

栄 子  
秀 子  
潤 子  
秀 治  
堯 子  
和 子  
主 子  
光 徳  
慶 奈  
戴 子  
まつえ  
光 郎  
直 子

| 基準日     | 村の人口 (人) |       | 世帯数 (戸) |
|---------|----------|-------|---------|
| 3月1日 現在 | 男        | 3,213 | 6,584   |
|         | 女        | 3,371 |         |
| 2月1日 現在 | 男        | 3,211 | 6,582   |
|         | 女        | 3,371 |         |

こちら 戸籍窓口

おめでた  
お子さまの名前(父・母氏名)  
宮本いちかちゃん  
(正男さん・友美さん)

お祝い  
水戸 貴之さん  
美穂さん  
小針 和馬さん  
美樹さん  
有賀 喜則さん  
瑞希さん

お悔やみ  
中畑 一守さん(43歳)  
松山ミイ子さん(70歳)  
瀧口ワクリさん(87歳)

**食菜工房 えん**  
会津のかおり使用 十割手打ちそば処

営業日 毎週 金・土・日・月曜日 11時から14時まで  
場所 泉崎村大字泉崎字天王山8-27 (天王台ニュータウン内)  
電話 FAX 0248-21-7588  
「蕎麦屋のシフォンケーキ」始めました  
皆様のお越しを心よりお待ちしております

**【職員募集】**  
①看護員 ②介護員 ③調理員 ④生活相談員

※求人の詳細については下記へご連絡ください。

特別養護老人ホーム  
**ケアハウス 泉崎**  
〒969-0104 西白河郡泉崎村大字太田川字金山34  
☎0248-53-3450

No.584

## アルミ缶回収し、村社会福祉協議会に車いすを寄贈

3月16日(水) 泉崎中学校生徒会(代表委員会)が、アルミ缶を集めて購入した車いす1台を、村社会福祉協議会に贈りました。

贈呈式では生徒会会長の田崎大智君(2年)、委員長の中目雄麻君(2年)と副委員長の本柳理那さん(1年)が「少しでも、困っている人のためになりたいという気持ちで、みんなで協力しながら集めました。必要とする方にぜひ使ってもらいたいです。」と手渡しました。

車いすを受け取った村社会福祉協議会の久保木会長は「大変価値のある車いすをいただきました。福祉は小さなことの積み重ねです。卒業しても福祉の心を広げてください」と運動をたたえました。

泉崎中の生徒会はPTAや地域住民の協力を得て、年間を通して環境美化運動を展開し、アルミ缶回収に取り組み、福祉施設などに車いすを贈っています。

今回は昨年6月から地域に協力を呼び掛け、約10カ月かけて資金を集めました。



## はっぴい ばあすでい Happy Birthday 今月1歳の誕生日



大森葵<sup>あおい</sup>叶<sup>く</sup>ん (字十八夜山)



辺見平<sup>へい</sup>慈<sup>じ</sup>くん (字四ツ屋前)



## リレートーク 182 秋山優佳さん(字十八夜山)

皆さん、こんにちは。

私は泉崎に住み約15年経ちます。結婚をして5年、出産を機に退職をし、現在は専業主婦をしております。

主人と息子2人と娘1人の5人家族です。

趣味はお菓子作りで、最近は息子達も一緒に作っています。

長男は「ママ大変でしょ?」と心遣いをしてくれて、率先し家事手伝いをしてくれる優しくて頼もしいお

兄さん。

次男は、活発で兄妹一の甘えん坊。長女は、昨年生まれ、わが家のアイドル!とても愛嬌のある子です。

毎日賑やかで笑顔が絶えず、私の唯一の癒しで心の支えです!

3人の母親になれた事が何よりの幸せです。

まだまだ未熟ではありますが、共に成長し「リスペクト」される母になりたいです。



今回は柳河直哉さんにバトンタッチ!

発行・編集  
〒969-0101  
泉崎村役場総務課企画財政グループ  
福島県西白河郡泉崎村大字泉崎字八丸145

TEL 0248-53-2409 FAX 0248-53-2958  
ホームページアドレスhttp://www.vill.izumizaki.fukushima.jp/

平成28年4月1日発行(毎月1日発行)