

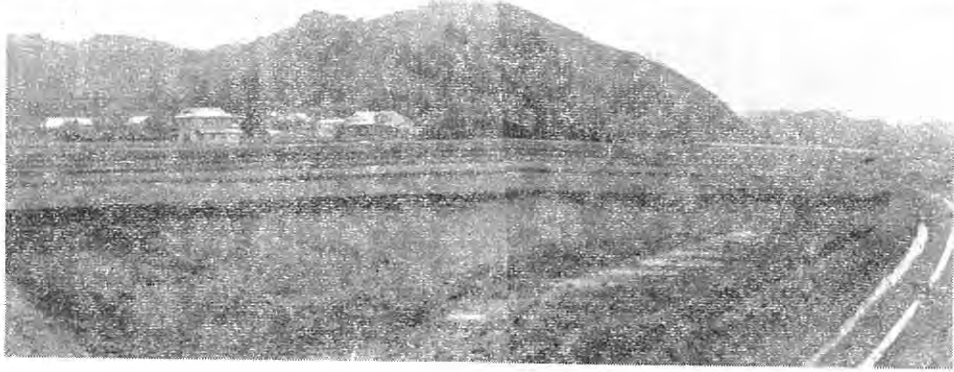
きざみずい報広

村民の動き

本月	1,055	1,054
前月	2,853	2,852
世帯	2,887	2,884
人口	5,740	5,736

【毎月15日発行】

柴田 一雄
 集務課長
 泉崎村役場
 発行所
 印刷所
 ワタベ印刷所



基盤整備地区の一部

高屋裏川畑附近

構造改善事業 四十二年度分完成

昭和四十二年十一月より着手していた泉崎第二地区土地基盤整備事業は、泉川河川改良工事とともに完成し配分されることになりました。

こんどの工事は根岸道西から新四号国道間で
 地区面積 一三三・六五ha

敷地面積 二〇・九五ha
 道路工 二、八一三m
 水路工 八、八三一m
 暗渠 八二ヶ所
 暗渠排水工 三・五八ha
 が整備され、その工費は二〇、一二二千円でありました。

参議院議員通常選挙

七月七日投票

参議院議員の通常選挙が六月十三日に公示され、七月七日に投票が行なわれることになりました。今回の選挙は非常に重要な意義をもつ選挙であることは皆様すでにご承知のとおりであります。

選びぬけ悔いなく六年まかす人

中学校特別教室 整備される

泉崎中学校の特別教室（理科実験室、金工室、木工室）が新築整備され充実した授業が行われています。特別室の設備は中学校としては高度なもので、特に技術課程の設備は、就職者にとつては大変有効なものとして評価されています。△写真は四面▽

「水泳プール」ができます

第二小学校校内に水泳プールが建設されることになりました。第二小学校区の子ども達は三菱製紙白河工場（旧白河、パルプ工場）からでる汚水のため、阿武隈川での水泳は禁止されていましたが、学区民の要望や児童生徒の体力の向上のためにも必要な施設なので建設することになりました。

こんど出来るプールは第二小講堂東側に横一三メートル、縦二五メートル、三二五平方メートル鉄筋コンクリート造りの循環式浄化装置のプールで、シャワー室、更衣室、足洗場などの附属建物を含めての経費は六五〇万円です。矢吹町高田工業が請負い、七月三十一日までに完成する予定です。このプ

今回の選挙における運動の重点目標は次の三つが主であります。

- 1、投票総参加運動
- 2、金のかからない選挙を推進する運動
- 3、よく見、よく知り、よく考えて投票する運動

来る七月七日の投票日には有権者の皆さん棄権しないで与えられた権利を正しく行使して下さい。

ールは小中学生は勿論、学校側の使用に支障のない範囲において一般にも開放され体力の増進をはかる計画です。

なお村教育委員会ではプール使用に関する管理規則をつくり一般の使用に供えています。

タバコは村内で買いました

三九〇万円の消費 税が入る見込み

タバコは消費の本数によつて消費税として小売店の所在地の市町村の財源となります。

今年度泉崎村では約三九〇万円の消費税を見込んでいます。

これは皆さんが村内のタバコ屋さんから買うことによつて入る収入です。ですから旅行のときなど日数と喫煙量を考えて予め用意して出発することも愛郷の心のあらわれでしょう。

県・村民税 第一期

六月三十日限りですが、当日は日曜ですので七月一日です。

農地等の一括生前贈与と贈与税の特例

農地等を一括生前贈与をした場合は特例で贈与税の納期限が延長されております。

この延長期間が改正になり昭和四十八年十二月三十一日まで五ヶ年間となりました。これらの贈与税の納期限の延長を受けられる者は農業を三年以上営んでいた個人から昭和三十九年一月一日から四十八年十二月三十一日までの間にその農地の全部の贈与を受けた推定相続人の一人であつて、次の要件のすべてに該当するものであります。

- (1)、贈与者から贈与により農地等を取得した日における年令が二十才以上であること。
 - (2)、贈与者から贈与により農地等を取得した日まで引続き三年以上農業に従事していること。
 - (3)、農地等を取得した日後すみやかに農業経営を行なうこと。
- なお、今年度末には昭和三十九年中に贈与した者にとり、三年を経過することとなり納期限の延長の届出を行なう年にあたります。
- これを怠つた場合特例は打ちきれ、贈与税が課税されますので十分注意して下さい。

県村民税のうち県民税相当分に対する納期内納入報償金の交付廃止について

皆さんも既に御承知の通り、納税貯蓄組合の納期内納入に対して五%を報償金として交付しておりますが、県・村民税は県民税分と村民税分を一枚の納税通知書に併記し納入して頂く関係から、従来

郵便物には郵便番号を

七月一日から、みなさんの差し出される郵便物にあて先の住所、氏名といつしよに、その地域の郵便番号を書いていただくことになりました。

これは、郵便物を機械で処理し郵便のスピードアップをはかり、年々増加する郵便物を正確に、迅速に配達するためにどうしても必要なものです。

は合算して交付して参りました。ところが県民税相当分はあく迄も県税であり村税ではないので、県税に対して村予算より報償金を交付するのは妥当でないことが判定いたしましたので、昭和四十三年度からは県民税相当分の報償金を交付いたしませんので御了知下さるようお願い申し上げます。

農山漁村住宅建築資金貸付

昭和四十三年度住宅建設のための資金の貸付申請を受付けていますので希望者は御申込み下さい。

△朝 間 六月二十九日まで

△場 所 川崎農協、関平農協 東邦銀行

△貸付限度額 四二万円〜一一七万円

△建築の規模 住宅九坪〜三〇坪まで

△資 格 農業、林業、漁業に従事している者で経営耕地面積五〇アール(約五反歩)以上の人

・自分で住むための住宅であること

・敷地が自分の所有か又は借地している人

・自己資金があること

・同居家族(予定を含む)があること

・借入金の返済の見込みが確實であること

▽詳細は役場土木係、川崎、関平農協にお問合せ下さい。

自動車取得税の創設のお知らせ

このたび税法の改正により「自動車取得税」が創設されました。

要点は次の通りです。

一、自動車取得税を納めるもの昭和四十三年七月以後に自動車を購入(取得)したもの。

二、自動車取得税の対象となる自動車

普通乗用車、小型乗用車、トラック、バス、小型自動車及び軽自動車で三輪以上のもの。

三、自動車取得税の対象となる金額と税率

・税率は価額の百分の三です。但し、購入価額が拾万円以下の場合には税金を納める必要がありません。

四、自動車取得税の納める時期と納め方

自動車を購入すると、陸運事務所に登録します。このとき価格が決定され、それに基づき自動車取得税申告書を提出し、原則として証紙納入となります。場所は福島県信夫事務所内税務課です。

五、この税金は市町村と、県とで法に定められた率によつて配分されるわけです。

慶弔欄

◎出生おめでとうございます

名前	父名	住所
阿部 正	清	泉崎字愛宕山
荒井 未吉	一二	泉崎字別所
松川 貴一	貴志	泉崎字神田
小林千代美	一男	太田川字居平

◎謹んでお悔み申し上げます

氏名	才	住所
井上 重男	53	関和久字下町71
筋内 重次	58	踏瀬字大山19
緑川多喜子	1	北平山字古寺27

下さい。差出人の住所にも、泉崎郵便局の郵便番号(500-01)をお書き下さい。相手の人が返事を書くときに便利です。

すべての郵便物に郵便番号を書くことはいろいろめんどうとは思いますが、将来の郵便のコストをおさえ、サービス向上をはかるためにもぜひ御協力下さるようお願いいたします。

泉崎郵便局 関平郵便局

土壌改良試験地設定

県農事試験場では区画整理田の表土の移動が水稻の生育や収量に及ぼす影響を観察し整理田の生産力増強対策をたてるため、北平山字滝田下三八に試験田を設け、過般、所員、改良普及所員、小針村長、笠井産業課長等で田植えを行ないました。

試験田は今後三ヶ年間継続されその成果が期待されています。

【写真】土壌改良試験田の田植風景



六、七月の水稲病害虫の防除対策

苗代期間の天候が稍不順に経過したため、苗の生育、分けつとも稍不良であります。稲作前半の病害虫防除を徹底し4・6米づくり運動を達成しよう

◆病害虫の防除◆

【病害虫名】

イネヒメハモグリバエ

【発生概況】

苗代期間の成虫数は稍多く、深水、灌水が多いので発生は多い見込、発生最盛期は六月八日から六月十五日で、薬剤の散布は幼虫の加害時期に早目に防除する。

【防除薬剤】

ペスタン乳剤一、〇〇〇倍、一〇アール当り七〇〜九〇〇散布、粉剤は三〇散布、その他の薬剤ではEPN、スミチオン、バイジツ

ト剤の散布。

・ニカメイチュウ(一世代)

蛾の最盛期は平年より二〜三日遅い。発蛾量は平年並み、薬剤の散布適期(早植)は五月二十日以前で、(普通植)は五月二十日以後。

茎葉散布、スミチオン、ダイアジノン、バイジツ、一、五〇〇倍七〇〜一〇〇〇散布、粉剤は三kg〜四kg散布。

水面施用法、BHC六%、粒剤三kg。

・イネドロオヒムシ

山間地帯に局部的に多発の見込み。

BHC、DDT乳剤五〇〇倍七〇〜九〇〇散布、粉剤三kg散布、エイトガンマー、BHC粒剤二〜三kg。

・白葉枯病

初発生時期七月下旬、台風や強い風が通過したあと急激に多発する。特に弱い品種、フクニシキ、ヤキミノリ、ミヨシ。

フエナジン水和剤八〇〇倍一四〇〇散布、粉剤三kg散布、その他の薬剤としてサンケル、セルジオン剤の散布。

・葉いもち病

初発生は平年並みで(前年より遅い)発生面積は平年より多い見込。

予防剤 オルゾン剤、ブラスチン剤、治療剤、カスミン剤

農薬事故を絶無に

今年もまた農薬を使用する時期になりました。害虫や除草にはかかせないものですが、使用や保管を誤ると害虫どころか尊い人命までも奪います。昨年中、村には事故はありませんでしたが、県内では二十八人も死亡しているそうです。

これらの事故の原因は

- 基準よりも多く使用した
- 体が悪いのに使用した
- 保管が悪かつたので子供が持ちだした
- 等があげられています。
- 農薬の使用管理のために次のこと
- とがらを守つて事故が防ぎましよう。

◆毒物、劇物を散布した畑、水田にはその標示をすること
◆散布するときには近くの人家には前もつて連絡すること

◆マシク、手袋等を使用し露出部をなくすこと

◆基準量以上の濃度で散布しないこと

◆体の調子が悪いとめは散布しないこと

◆残品は鍵のかかる戸棚等に保管すること

◆空カン、空ビン等は土の中に埋めること 「防犯白河」より

三ヶ月天候予報

六月から八月まで

【概況】 梅雨活動は六月後半から活発となり七月半ばころまでは低温が現れやすく、所によつては大雨の降るおそれがあります。

安定した夏の天気となるのは七月下旬のお見込みです。期の暑さはおゝむね平年並みくらいで、雨量は全般に少なめの傾向がありますが、台風の影響で多めのところもあるでしょう。

【気温】 六月 前半は一時低めの日が現われますが、おゝむね平年並みかやゝ高い日が多い見込です。しかし後半は低めの日が現われやすいので月平均では会津では平年並みかやゝ低め、中通り、浜通りは平年並みくらいの見込みです。

七月 月半ばころまでは低めの日が多いですが、月半ば過ぎには暑い日が現われやすくなる見込みです。しかし本格的な暑さは下旬後半からで、月平均では平年並みかやゝ低めの見込みです。

八月 一時的な低気圧はありますが、月平均ではだいたい平年並みくらいでしょう。

【降雨量】 六月 前半は前線活動が日本海に片より会津で雨が降りやすいでしょう。後半はオホーツク海高気圧が強まり中通り、浜通りで梅雨活動が活発になるでしょう。月総雨量は中通り、浜通りでは平年並みですが、会津では平年並みかやゝ多めの見込みです。

七月 六日末から七月半ばころにかけて北上する台風の接近が予想され所に依つては梅雨末期の大雨のおそれがあります。月総量は会津では平年並みかやゝ少なく、中通り、浜通りでは平年並みかやゝ多めの見込みです。

八月 平年並みが少なめの傾向がありますが本土に接近する台風が二〜三個ある見込みなので局地的な大雨があるかも知れません。

時の記念日と

泉崎時間

六月十日は時の記念日です。今から千三百年前天智天皇が水時計をつくられたということを記念して大正九年に設けた記念日です。時間を守り時間を大切にしようとしてこの記念日ができて五十年も過ぎた今日この頃なのですが、何処へ行っても〇〇時間といわれる時間があるようです。

時間を守れないということは私たち自分だけです。他の人の時間も犯すことになりません。会議などで「〇〇さんがまだこないが始めましょう」といつて始

新任のあいさつ

泉崎中学校長 鈴木 正

四月着任以来、約二ヶ月が過ぎました。

白河市生まれで市内に長く勤務していたのですが、泉崎村の事情について、認識を深める機会には恵まれませんでした。

この三年ばかり須賀川市に勤めた関係で、時折り電車の中から、立派な学校に学ぶ生徒のしあわせなどを推察しながら眺めておりましたが、縁あって自分が勤める中学校になろうとは、想像もしま

めると二十分も過ぎると「〇〇さん」が来る。そこで会議は中断、今までこれ／＼こうだと説明するこの説明に十分位はかかるとすると二十人の出席者が二百分の損失になるわけです。こんな損失は村からなくしたいものです。みんなで心掛けましょう。

農繁期の防犯

いよいよ農作業が忙しくなつて参りました。

猫の手も借りたいこのころですが、みなさんの家庭における防犯体制はいかがですか。

家族そろつて田畑へ出かけるとなりました。

今まで、いろいろと見聞した中で、最も印象的なことは、教育に対する関心が極めて高いということがあげられます。

統合中学校を建設するということは、村民各位の教育意識の高さを物語るものであり、ひととおり施設された特別教室や、教材教具の充実された設備面など、村財政の中に占める教育費の多額さなどをとおして、次代を荷なう子弟の教育に対する、貴重な配慮の一面をうかがえ知ることができます。

烏峠のふもと、若葉かおる緑の中の学び舎に学ぶ五〇〇余の生徒

き、戸締まりについてももう一度確認して下さい。

一年間この季節における空巢の発生が大変多いときであります。

留守にするときは必ず鍵をかけてお出かけ下さい。

もしドロボーに入られたときは現場をそのままにしてすぐ警察へ届けて下さい。

仕事や旅行に出かけるときウツカリ鍵を締め忘れて被害にかからないよう充分な注意をしましょう。

★防犯は心の力キと家の力キ

★盗られて泣くより笑つて用心

泉崎警察官駐在所
関平警察官駐在所

と二十二名の教職員は「知性にとみ、健康で最後までやりぬく根気強い生徒」

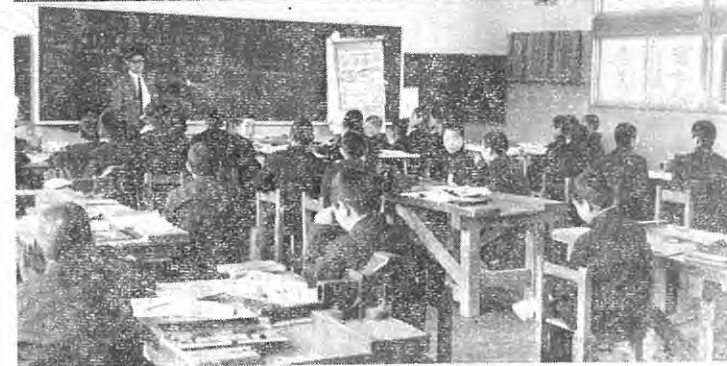
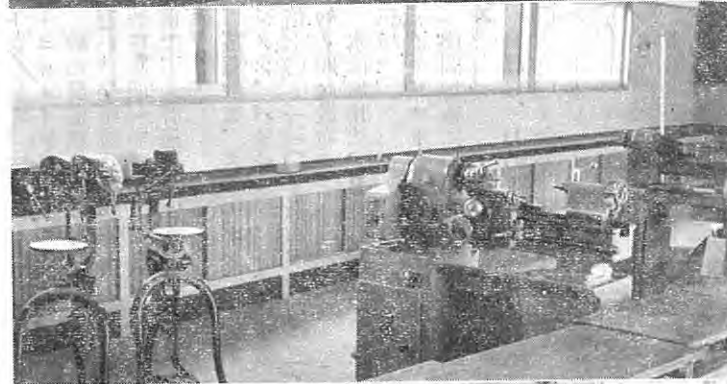
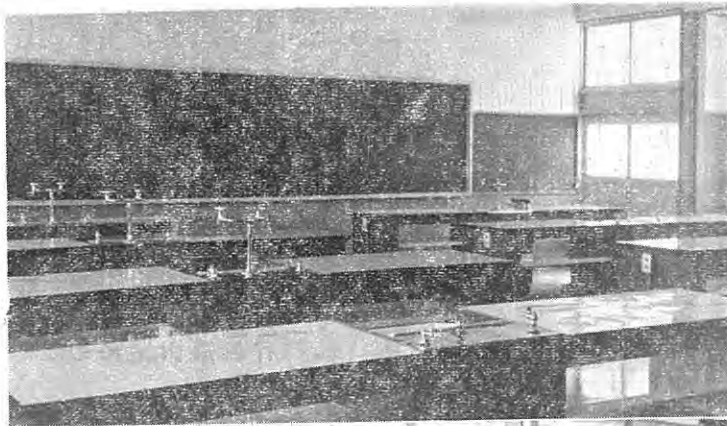
(1)自ら学びとる生徒

(2)思いやりのある生徒
(3)責任をはたす生徒

を教育目標にかかげ、毎日心身の練磨に精進しております。

中学時代は義務教育の最終コースで、生徒ひとりひとりの将来におよぼす影響は大きなものがあるわけですから、教育を大切に下さる父兄のご期待にも副うよう頑張りたいと思います。

(四三・六・八)



〔上〕理科実験室 〔中〕金工室 〔下〕木工室