

広報

Izumizaki-mura Fukushima-ken

# 祝 令和4年 成人式

2

如月

2022 No.654号

# いずみぎ



## 成人おめでとうございます

1月9日（日） 令和4年泉崎村成人式が2年ぶりに新成人全員を招いて挙行されました。  
新成人の皆様は今後ますますのご活躍をお祈りしています。

ふるさとへの想いを胸に、世界へ羽ばたけ。



答辞を述べる中野目風雅さん



記念品を受け取る早坂愛梨さん



長榮あすかさんピアノ演奏



成人証書を受け取る伊藤俊さん



また、中野目風雅さんが「成人としての自覚と責任を持ち、今後またゆまぬ努力をして、未来へ歩んでいくことを誓います」と、答辞を述べました。

新成人の皆さんは毅然とした態度で式に臨んでおり、成人にふさわしい大変厳粛な成人式となりました。

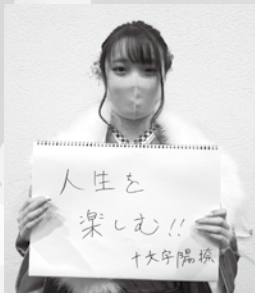
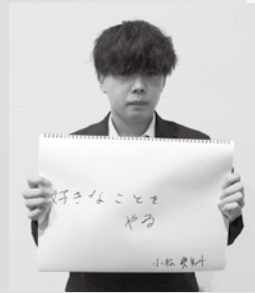
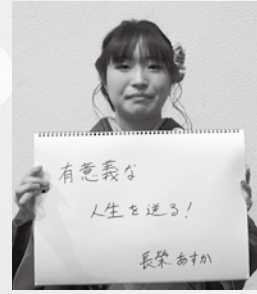
1月9日(日)令和4年泉崎村成人式が村中央公民館で挙行され、20歳を迎えた新成人男子37名、女子37名、計74名の新たな門出を祝いました。

新型コロナウイルス感染症対策として、様々な制限の中ではありますが、2年ぶりに新成人全員を招いての挙行となりました。

式では、長榮あすかさんによる国歌のピアノ演奏が行われ、伊藤俊さんと藤田愛梨さんが新成人を代表して、箭内村長より成人証書を受領しました。



## ～新成人の皆さんの抱負～



成人式に参加した皆さんに将来の目標や伝えたい気持ちを一言づついただきました。

学生、社会人として立場はそれぞれ異なりますが、どのメッセージも若さと希望に満ち溢れていました。



## 家屋を取り壊した際の手続きについて

問 税務係 ☎ 53・2113

### ○家屋を取り壊した場合は届出が必要です

建物または建物の一部を取り壊した場合、所有者は「家屋取壊し届」の提出が必要です。

家屋の固定資産税は毎年1月1日の賦課期日現在に存在する建物に課税されます。年度の途中で取り壊した建物については、翌年度から課税されませんので、取り壊した場合は、速やかに届け出を行ってください。届け出がない場合は課税されることがありますので、ご注意ください。

なお、登記されている建物で、法務局で滅失登記が完了している場合は「家屋取壊し届」の提出は不要となります。

### ○住宅を取り壊した場合、土地に対する固定資産税の税額が変わる場合があります

住宅が建っている土地（住宅用地）は「住宅用地に対する課税標準の特例」が適用され、固定資産税が減額されています。そのため、住宅を取り壊すと、その特例の適用から外れることになります。

### ○登記されている建物を取り壊した場合は「滅失登記申請」が必要です

建物を取り壊した所有者は、滅失登記申請書に取壊証明書及び取り壊した業者からの証明書などの書類を添付し、滅失登記申請を行う必要があります。

所有者の住所が現在の住所と異なる場合や所有者が亡くなられた場合などは、住民票、戸籍謄本などの添付が必要です。

登記手続きについては、法務局または土地家屋調査士までご相談ください。

なお、法務局に登記相談を希望する場合は、事前に予約が必要となりますのでご注意ください。

お問い合わせ先：福島地方法務局白河支局 ☎ 0248-22-1207

## 令和3年分確定申告相談会のお知らせ

問 税務係 ☎ 53・2113

- ・期 間 2月7日（月）～3月15日（火） ※土・日・祝日を除く。
- ・受付時間 8：30～11：30 13：00～15：30
- ・会 場 泉崎村役場 村民ホール

### 必要な書類等

- ・番号確認書類（マイナンバーカード・通知カード等）と身元確認書類（免許証等）
- ・税務署からハガキ等が送付されている場合はその書類
- ・所得税の還付がある方は通帳
- ・給与や報酬、年金収入がある方は、源泉徴収票の原本
- ・給与や年金以外に収入がある方は、関係帳簿やその収入を証明する関係書類等の全て
- ・控除がある方は、該当する控除の領収書原本や証明書類の全て
- ・医療費控除を受ける方は、人ごと・医療機関ごとに金額を整理した上でお越しくください。

### 塗装【ペンキ】工事

住宅からビルディング  
まで工場・オフィス  
店舗・内外塗装工事

\*見積り無料  
(新築・リフォームも)  
お電話お待ちしております

随時・社員（見習い可）募集中 / 社会・厚生年金・雇用保険有り

知事許可（般-27）第27330号（労大臣認）1級建築塗装技能士

**MBK・エム美装工芸社**

☎969-0101 福島県西白河郡泉崎村大字泉崎字鶴番小屋9番地  
☎・泉崎53-4066・FAX21-6678

### 看板の事なら何でも

福島県屋外広告業届出 第30015号

看板(設計)☆エアブラシ(アンドン、イラスト、他)

**小林工芸**

☎969-0101 福島県西白河郡泉崎村大字泉崎字寺前71  
TEL・FAX 0248-53-4355

# 住民税非課税世帯等に対する臨時特別給付金について

問 税務係 ☎ 53・2113

- ・住民税非課税世帯等に対する臨時特別給付金（1世帯あたり10万円）は、住民税均等割非課税世帯や令和3年1月以降に新型コロナウイルス感染症の影響で家計急変のあった世帯を支援する新たな給付金です。
- ・給付金を受給するためには、手続きが必要です。

◆給付金の支給額 1世帯あたり10万円

◆給付金の支給時期 市区町村が確認書（または申請書）を受理した日から2週間後が目安です

## 支給対象と申請の有無

### 支給対象となる世帯

（いずれかにあてはまる世帯）

世帯全員の令和3年度  
「住民税均等割が非課税」  
の世帯

令和3年1月以降の収入が  
減少し「住民税非課税相当」  
の収入となった世帯（家計急変世帯）

お住まいの市区町村から  
確認書が届きます（要返送）  
※一部申請が必要な場合があります  
令和3年12月10日時点で住民登録のある  
市区町村から確認書が送付されます。

#### 申請が必要です

申請期間：令和4年2月1日（火）  
～令和4年9月30日（金）

申請時点で住民登録のある市区町村に  
申請してください。

【申請書配布先】泉崎村役場 税務課



住民税非課税世帯等に対する臨時特別給付金の  
「振り込み詐欺」や「個人情報の詐取」にご注意ください！



自宅や職場などに都道府県・市区町村や国（の職員）などをかたる不審な電話や郵便があった場合は、お住まいの市区町村や最寄りの警察署が警察相談専用電話（#9110）にご連絡ください。

## お問い合わせ

内閣府住民税非課税世帯等に対する  
臨時特別給付金コールセンター  
☎0120-526-145  
受付時間 9:00～20:00

泉崎村役場 税務課 税務係  
「住民税非課税世帯等に対する  
臨時特別給付金」担当  
☎0248-53-2113  
受付時間 平日8:30～18:00

## 冬期の水道利用について

☎建設水道係 ☎53・2114

水道管の凍結しやすい時期を迎えました。万が一凍結してしまった場合は、下記の業者または建設水道係へご相談ください。

### ～冬期水道管のお手入れ～

- ・水抜きハンドルを回して水を止め、蛇口を一カ所（風呂場等がベスト）開け、水道管内の水を完全に抜いておく。
- ・風呂のボイラー等に風よけがついていない場合は、周りを板等で囲っておく。
- ・水道管が凍ってしまった場合、該当箇所付近にお湯をかければ直る場合があるので、非常用にバケツ等に水を汲んでおく。

### ～建設水道係からのお願い～

水道の量水器（メーターボックス）の上には物を置かないようにし、周りはきれいな状態を保つようお願いします。

### 《指定給水装置工事事業者リスト》

事業者名	住所	電話番号
(有) ウナガミ	泉崎字寺前61	53-2171
(株) 兼千	関和久字瀬知房5	54-1101
木戸設備	関和久字漆久保6	53-3268
草野設備	踏瀬字長峯50	53-2267
さかもとサービス	泉崎字長峯2-55	53-2075
(有)鈴木設備工業	泉崎字前畑17	53-2301
(有)ドルフィン	踏瀬字長峯79-2	29-8925

(50音順)

## 除雪作業にご協力ください

☎建設水道係 ☎53・2114

村では生活路の交通の確保のため、村道の除雪を行います。除雪作業をスムーズに行うためには、村民の皆さんのご理解とご協力が欠かせません。ルールとマナーを守り、冬期間を安全・快適に過ごしましょう。

### 除雪作業をスムーズに行うために次の事項にご協力ください。

#### ◆路上駐車や公共施設への夜間駐車はやめてください。

路上に車両があると、除雪を中断しなければなりません。緊急車両の通行の妨げにもなりますのでやめましょう。

また、公共施設への夜間駐車も除雪作業の妨げになりますので、駐車しないでください。

#### ◆敷地内の垣根等の剪定をお願いします。

垣根や立木の枝が除雪車の通行に支障をきたす場合があります。伸びた枝は切り落とすなどしてください。

緊急を要する場合は村で切り落とす場合がありますので、ご了承ください。

#### ◆出入口の除雪は各ご家庭でお願いします。

除雪作業は限られた時間で広範囲に行うため、除雪した雪が皆さんの家の出入口をふさいでしまうことがあります。各ご家庭の出入口付近の除雪にご協力をお願いします。

また、道路わきの私物等で支障になるものは降雪前に必ず撤去してください。

#### ◆道路への雪出しは禁止です。

除雪した道路に雪を出してしまうと、道路が凸凹になり事故につながります。道路は雪の捨て場ではありません。道路に雪を出すのはやめましょう。

#### ◆除雪作業が遅れる場合があります。

除雪作業はできるだけ早い時間に行うよう努めていますが、積雪状況や道路状況等により遅れる場合があります。

また、除雪は主要村道や通学路等の生活路から始まりますので、地区により進度が異なります。ご了承ください。

#### 《除雪に関する問い合わせ》 ※私道の除雪は行いません。

・村道：村役場事業課建設水道係

☎0248-53-2114

・県道：福島県南建設事務所

☎0248-23-1631(平日)・0248-23-1525(夜間・休日)

・国道：郡山国道事務所郡山維持出張所

☎024-932-4486



豚肉専門店

ノーベル

〒969-0101 西白河郡泉崎村大字泉崎字夏針 63-1

FAX: 0248-53-4147

TEL (0248)53-4129

<http://www.yumeaji.com>

E-mail novel@yumeaji.com  
AM11:00~PM7:00 ●火曜日定休

### 信頼と・施工実績No.1

太陽光発電設備・オール電化設備

有限 齋藤 電 工  
会 社

〒969-0103 泉崎村北平山中島130-1  
TEL 53-2914 FAX 53-4566

## 樹木や生垣等の適切な管理について

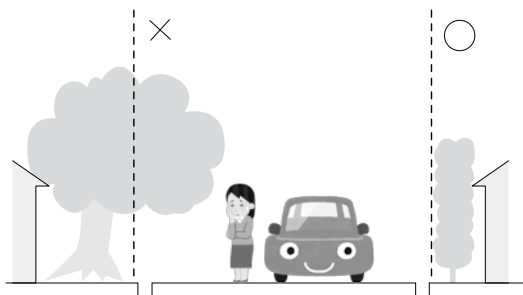
☎建設水道係 ☎53・2114

樹木や生垣等の伐採・剪定をして適切な管理をお願いします。

車道に樹木や生垣等が張り出していると通行に支障となるだけでなく、《交通障害》を引き起こす場合があります。

樹木や生垣等が道路にはみ出していることが原因で事故等が発生した場合、所有者の方が《損害賠償責任》を問われることがあります。（民法第717条・道路法第43条）

道路での事故防止のためにも、樹木や生垣等の所有者の皆様には伐採・剪定等の適切な管理をしていただくようお願いします。（民法第233条）



左側の樹木は道路に干渉し、歩行者、車両等の交通を妨げる可能性があります。このことが原因で事故が起きた場合、樹木の所有者の方が責任を問われる場合があります。

交通を妨げ、事故の原因をつくらないためにも、右側の樹木のように伐採・剪定等を行うよう、お願いします。

## 【ふれあい号】の運行について

☎生涯学習係 ☎53・4777

令和4年2月1日から、村内巡回バス事業が変わります。医療機関専用バス「お医者さん号」を新たに運行いたします。村内の医療機関に行く場合に利用ができます。また、「ふれあい号」は4路線を3路線に、「買い物号」は増便をします。

詳しくは、配布した運行表をご覧くださいか、生涯学習係（53-4777）までお問い合わせください。

### ●ふれあい号（巡回バス）について

- ・どなたでも利用することができます。乗車する際には経路沿線上で手を挙げてください。
- ・事前に予約は必要ありません。
- ・午後の便は、主要施設を經由して自宅付近まで送るためのものです。（各施設の前でお待ちください。）

### ●買い物号について

- ・どなたでも利用することができます。ただし、前日までに予約が必要です。  
※上記お問い合わせ先まで、電話にて「利用する日」「お名前」「住所」「連絡先」をお伝えください。
- ・月曜日、水曜日、金曜日は、村内の各商店に運行します。
- ・火曜日、木曜日は、矢吹町のメガステージに運行します。  
※土曜日、日曜日、祝日及び年末年始はお休みします。
- ・午後1時30分ごろ自宅付近沿線まで迎えに伺います。買い物終了後に自宅付近沿線までお送りします。
- ・買い物時間は、およそ1時間程度です。

### ●お医者さん号について

- ・どなたでも利用することができます。ただし、前日までに予約が必要です。  
※上記お問い合わせ先まで、電話にて「利用する日」「お名前」「住所」「連絡先」をお伝えください。
- ・泉崎南東北診療所、村内の歯科医院に送迎をいたします。
- ・運行は、月曜日～金曜日  
午前8時45分～11時30分、午後1時15分～3時30分  
※土曜日、日曜日、祝日及び年末年始はお休みします。
- ・自宅付近まで迎えに伺います。帰りの際は、もう一度お電話でご連絡ください。

## 障がいのある方の「親なき後」を見据えた支援をします

問福祉係 ☎54・1333

障がいのある方の重度化・高齢化及び「親なき後」を見据え、様々な支援を切れ目なく提供できるよう地域生活支援拠点等整備事業を行っています。

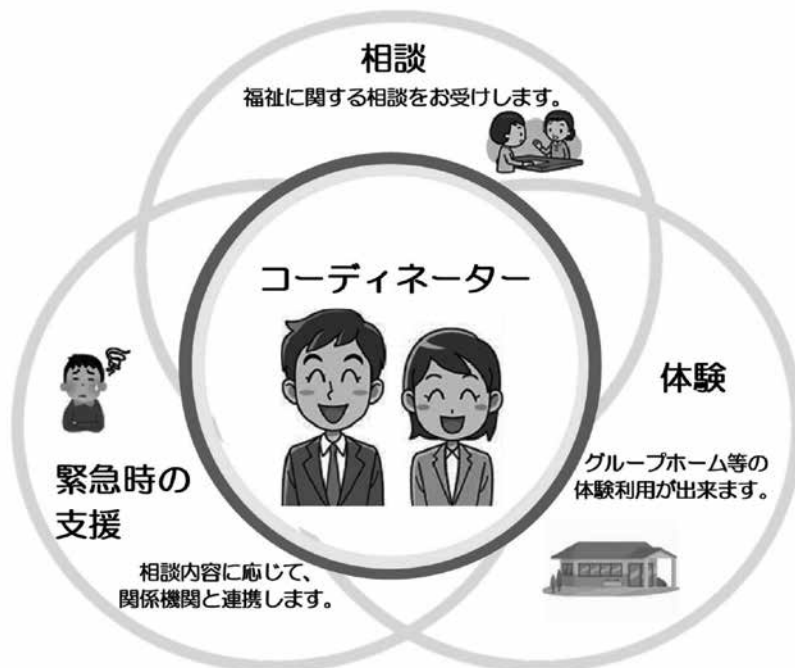
- ・泉崎村で委託した地域生活支援コーディネーターが、障がいのある方が住み慣れた地域で安心して暮らしていけるよう障がいのある方の希望に沿って支援します。また、緊急時の対応として、24時間相談体制を実施します。
- ・介護者の急病等により障がいのある方の支援ができない場合は緊急時の受入れを調整します。
- ・精神科病院等に長期間入院していた人等が、地域で自立した生活ができるようになることを目的とした宿泊体験等の支援を行います。

※事前の登録が必要です。

お問い合わせ：泉崎村役場 住民福祉課 福祉係 ☎0248-54-1333

基幹相談支援センターけんなん ☎0248-21-5484（平日：午前9時～午後5時）

拠点イメージ図：



## 福島県環境アプリについて

問住民係 ☎53・2112

福島県では、「福島県環境アプリ」を運用しています。

このアプリは、地球温暖化にもつながる「ごみ減量化」や「省エネ」の推進を目的に制作したもので、次の4つの特徴があります。

- ・トップ画面がごみ収集カレンダー！
- ・毎日のエコ活動でポイント獲得！
- ・県産品等の抽選に応募できる！
- ・投稿・エコ情報を参考にできる！

このアプリを使って、気軽にエコ活動を実践しましょう。



まずはダウンロード！

福島県環境アプリ





## 泉崎村消防団団員募集について

☎住民係 ☎53・2112

泉崎村では平常時における地域の防火・防災の担い手として消防団員の募集を行っています。村の安全・安心を守り、災害に強い村づくりを行うため、皆様のご協力をお願いいたします。

消防団に興味のある方、入団を検討している方は、泉崎村役場住民福祉課住民係までご連絡ください。

### ◎泉崎村消防団とは

消防団は、常勤の消防職員が勤務する消防署とは異なり、火災や大規模災害発生時に自宅や職場から現場へ駆けつけ、その地域での経験を活かした消火活動・救助活動を行う非常勤特別職の地方公務員です。主な活動としては、消火活動、火災予防活動、災害時の活動になります。

### ◎泉崎村消防団の待遇

階級に応じた年間報酬、災害等に出動した際の出動手当の支給があります。また、消防団活動に5年以上従事された方は退団の際、消防団退職報償金を受け取ることが可能になります。さらに、活動中のけがについては、公務災害として補償を受けることができます。

### ◎消防団に入るための条件

満18歳以上で、泉崎村に居住している方であればどなたでも入団できます。

## 住宅用火災警報器について

☎矢吹消防署泉崎中島分署 ☎53・2978

平成23年6月1日から全ての住宅で住宅用火災警報器の設置が義務化されています。

大切な家族や財産を守るために設置しましょう!!

### 住宅用火災警報器の設置効果は？

住宅火災警報器を設置している場合、死者数、焼損床面積は約半減、損害額は約4割減とされています。  
(総務省消防庁による統計)

### 住宅用火災警報器を取り付ける場所は？

#### 設置義務の場所

- ・ 寝室
- ・ 階段の天井  
(寝室が上階にある場合)



#### 設置を推奨する場所

- ・ 台所
- ・ 全ての居室



10年経ったら、  
とりカエル。

電池を交換しても本体の寿命は約10年とされています。10年経っていても、故障などの場合は交換が必要となりますので、日常的な作動確認をお願いします。



とりカエル

(日本火災感知器工業会キャラクター)

## 極真カラテ門馬道場より 寄附金

12月16日(木)NPO法人極真カラテ門馬道場より新型コロナウイルス感染症対策に役立ててほしいとご寄附をいただきました。

寄附金は、同道場の門下生やその家族らの善意で募ったもので、師範の門馬智幸氏から箭内村長へ集めた寄附金が入った募金箱が手渡されました。いただいた寄附金は大切に使用させていただきます。ありがとうございます。



募金箱を手渡す門馬氏(右)

## 交通安全テント村実施

12月23日(木)ツルハドックラッグ泉崎店前交差点において、泉崎村交通対策協議会の皆さんが、年末年始の交通事故防止県民総ぐるみ運動に伴う交通安全テント村を実施しました。

当日は、泉崎駐在所・根本巡查部長の指導の下、信号待ちのドライバーに啓発グッズを配布し、交通ルールの遵守など、安全運転を呼びかけました。寒空の下にも関わらず、活動に協力いただいた皆さま、大変お疲れ様でした。



安全運転を呼びかける

## 泉崎村放課後子ども教室 第7回「冬休み学習会」

第7回放課後子ども教室「冬休み学習会」が、12月27日(月)に開催され、一小児童25名、二小児童20名の児童が参加しました。

冬休みの宿題に取り組む学習会では、冬休みに入ったばかりの実施だったため、たくさんの課題を持って参加する児童が多く、最初から最後までとても集中して取り組んでいました。

中には、自らここまで終わらせると目標を持って取り組む児童もおり、主体的に学習に取り組む姿が夏休みの学習時よりも多く見受けられ、取り組む姿勢に成長を感じました。

また、高学年の児童が低学年の児童に優しく教えてあげるようなとても頼もしい場面もあり、短い時間の中に感心する場面が多く見受けられました。

た。

学習の後には、アニメを通して動物の様々な生態を知るDVDを皆で鑑賞し、年内最後の子ども教室を楽しみました。



学習会の様子



上級生が下級生に教えてあげることも

## 「どんど焼き」の開催

毎年小正月の時期に1年の無病息災や五穀豊穣を願って、いちよの会が主催する「どんど焼き」がさつき公園ソフトボール場で開催されました。

いちよの会会員により組み立てられた櫓の中に、住民が持ち寄ったしめ縄、門松、だるまなどの縁起物が納められ、出席者を代表し箭内村長が

櫓に点火しました。茅で覆われた櫓は、瞬く間に炎が燃え上がり、骨組みに使われた、竹の節がドンドンと破裂する音を響かせながら冬の澄み切った青空に、火柱を立てていました。

どんど焼きの燃え盛る炎で体を温めると願い事が叶うとされ、訪れた住民の方々は、今年1年の無病息災や五穀豊穣などを祈願していました。



高く燃え上がる櫓

## 泉崎村消防団出初式

1月9日(日)泉崎村消防団の出初式が泉崎村役場村民ホールで開催され、各分団の幹部が参加しました。

昨年に引き続き、今年も新型コロナウイルス感染症対策のため規模を縮小しての開催となりましたが、統監の箭内村長から訓示を受け、今年の消防団活動への意識を向上させました。

式典終了後は、各分団に分かれて機械器具や水路の点検等を行い、各分団とも緊急時の備えを整えました。



毅然とした態度で式典に臨む団員達

## 菊地幸氏 教育委員就任

令和3年12月議会定例会において同意がなされた菊地幸氏へ、12月24日(金)箭内村長から就任辞令の交付が行われました。

菊地氏は、小中学校で講師としての勤務経験があり、現在は、ピアノ教室、書道教室を開室しております。また、村の福祉事業の講師も、平成12年度から務めており、学校教育、生涯学習及び社会福祉と多岐にわたり活動されております。

菊地氏の任期は令和3年12月24日から4年間で



教育委員に就任した菊地氏

## 献血推進団体表彰伝達式

1月13日(木)泉崎村役場において、日本赤十字社福島県支部長献血推進団体銀棒感謝状表彰伝達式が行われ、株式会社イービー白河工場に感謝状が

伝達されました。株式会社イービー白河工場は長年にわたり、積極的に献血にご協力いただいております。

新型コロナウイルス感染症拡大を受け、輸血等に必要な400ml血液が全国的に不足しております。血液は、長期保存ができません。1年を通じて積極的な献血への協力をお願いいたします。



(株)イービーの味戸課長 (左)

## 人権擁護委員委嘱状交付

1月13日(木)人権擁護委員として法務大臣から委嘱を受けた、佐藤和恵氏(泉崎字新宿)の委嘱状の交付式が行われ、箭内村長立会いのもとで福島地方法務局白河支局の吉田支局長から委嘱状が交付されました。

佐藤氏の任期は令和4年1月からの3年間で、人権相談の対応や小学校における人権教室の実施など、人権思想の普及啓蒙にご尽力いただくこととなりました。



左から吉田支局長、佐藤氏、箭内村長

**Shirakawa**  
**Soubi**

お客様の喜び

ハウスクリーニング **白河装美**

〒969-0103 泉崎村大字北平山字下原25-1

TEL&FAX **0248-21-5143**

福島県屋外広告業登録 第30010号

**T-Sign 富永看板店**

〒969-0105 福島県西白河郡泉崎村大字踏瀬字長峯52

TEL/0248-53-3199 FAX/0248-53-2264

E-mail/t-sign@galaxy.ocn.ne.jp

## 今日の朝御飯 <ハトムギ夏野菜スープ>

令和3年度わが家のアイデア料理コンクール入賞作品①

★★★ 村長賞 佐川 楓さん ★★★

材料(4人分)：ハトムギ(煮たもの)…1/2合、とうもろこし…1/3本、玉ネギ…1/2個  
 トマト…1個、ベーコン…70g、パセリ…少々、水…1ℓ、コンソメ…10g  
 牛肉のだし…10(コンソメだけでもOK合計20g)、酒…大さじ2  
 塩コショウ…少々



◆費用

550円程度(4人分)

◆コメント

はにわの里でハトムギを見つけたので、買ってみました。近所の方から野菜をたくさんいただいたので、いっしょにスープにしてみました。

日焼けしてきたので、お肌にいいといわれる野菜やハトムギをつかって作ってみました。

◆作り方

ハトムギは、水でよく洗い、たっぷりの水にひたして3〜4時間置いておく。

ざるで水を切り炊飯器へ(ハトムギ1合水は2合の線まで入れる。)お米を炊くのと同じようにスタートを押し。

炊けてから15分そのまま蒸す。

①とうもろこしをじくから包丁でカットし、バラバラにする。

②①をなべでいためる。

③しんなりしてきたら、水を加えひと煮立ちさせてあくを取る。

④炊飯器で炊いたハトムギ(1/2)を入れ、酒、コンソメ、牛肉だしを入れ5分程煮る。

⑤塩コショウで味を整え、器に盛り、パセリをちらして完成。

お好みで黒コショウや、タバスコを入れてもおいしいです！

確かな信用、確かな技術

上下水道 / 設備工事 / 土木とび工事

株式会社 兼 千

〒969-0102 泉崎村大字関和久字瀬知房5  
 TEL 54-1101 FAX 54-1103

口腔内トラブルになりやすい3つの習慣

歯周病や虫歯といったトラブルは、「細菌/体質/環境」の3つが影響していますが、実際にどのくらいリスクが高いのかを自分で判断するのは難しいです。

だからこそ、日常生活においてトラブルになりやすい行為を減らしていく必要があります。

次にあげる項目に思い当たる人は注意してください。

- \* 間食が多い
- \* 常に飴やタブレット菓子などを口に入れている
- \* ポカン口をしてしまう(気がつくと口で呼吸している)

仕事でデスクワークの時間が長い人や、忙しくて食事の時間をゆとりなく取れない人は、手軽な間食でお腹を満たしてしまいがち。ダイエットのために食事を抜いて、口寂しさからつい、飴やタブレットのお菓子、チョコレートなどを頻繁に口にしたりしていませんか？

か？

口腔内は、普段は唾液によって弱アルカリ性に保たれていますが、食事をする時、わずかに数分で細菌がブラークの糖質をエサにして酸を出し始めます。この酸によって歯の成分であるカルシウムやリンが溶けてしまうことを「脱灰」と呼びます。その後、唾液の作用で弱アルカリ性に戻ると、今度はカルシウムやリンが付着し、歯の再石灰化が起こります。つまり、食事のたびに「脱灰→再石灰化」を繰り返しているのです。

歯周病菌の生息場所は、歯周ポケット内の歯垢(プラーク)。これをきちんと除去することが基本です。歯周病の中でも初期で、炎症が歯肉/歯ぐきに限られている歯肉炎の状態なら、歯垢(プラーク)を取り除くセルフケアで、元の健康な状態に戻すことができます。特に夜寝る前の歯ブラシはより丁寧に磨くようにしてください。睡眠中は唾液の分泌が減り、口腔は細

菌が繁殖しやすい状態になるのでより時間をかけて磨くように意識してみてください。

【地域の皆さまへ(お願い)】

新型コロナウイルス感染症の拡大を防止するため、次のような取り組みを行っております。ご理解とご協力をお願いいたします。

【診療所】

○ 診察を受ける方および付き添いの方全員のマスク着用、手の消毒、検温をお願いしております。

○ 診療所内の消毒と換気を毎日実施しております。

【老健施設】

○ 原則として、入所者への面会・外泊を禁止しております。

○ 通所リハビリ利用者へ毎日の体調確認と検温を実施しております。

○ 施設内および送迎車両の消毒と換気を毎日実施しております。

※泉崎公開講座は当面の間、開催を見合わせます。

診療所外来2月担当医

泉崎南東北診療所 ☎0248-53-2415

【お願い】 発熱症状、強いだるさ(倦怠感)や息苦しさ(呼吸困難)、味やにおいを感じない(味覚・嗅覚障害)などの症状がある方は、医療機関を受診する前にかかりつけ医または県の受診・相談センター(電話 0120-567-747)へ連絡してください。

	月	火	水	木	金	土	日/祝祭日
午前 受付時間 8:30 ~ 11:30	小林利男 整形外科・内科	小林利男 整形外科・内科	内藤 梓 消化器内科・外科	小林利男 整形外科・内科	内藤 梓 消化器内科・外科	総合南東北病院 心血管外科	休 診
		内藤 梓 消化器内科・外科		内藤 梓 消化器内科・外科	小林奈美江 眼科 11:00受付終了	内藤 梓 消化器内科・外科 第2.4土曜日診療	
午後 受付時間 13:30 ~ 16:00 (水曜日は 14:30)	北原正樹 内科・形成・皮膚・禁煙	小林利男 整形外科・内科	内藤 梓 消化器内科・外科 14:30受付終了	小林利男 整形外科・内科	内藤 梓 消化器内科・外科	小林利男 整形外科・内科 第1土曜日のみ診療	
	緑川博文 心血管外科 2/7のみ診療	内藤 梓 消化器内科・外科		内藤 梓 消化器内科・外科		内藤 梓 消化器内科・外科 第2.4土曜日診療	
	2/7月曜午後 (14:00~16:30)			八木正樹 小児科 2/10診療		小鹿山博之 内科・脳外科 第3土曜日のみ診療	

※都合により診療時間や医師の変更がある場合がありますので、詳しい診療案内等は当診療所へお電話にてお問い合わせください。  
※日曜・祝祭日・年末年始の休日の当番医は☎0248-23-9909(しらかわ情報センター)で確認いただけます。

## 予防接種はお済みですか？

下記の予防接種の対象となる方でまだ接種をされていない方は、ご確認の上、早めに予防接種を受けてください。接種券または予診票が届いていない方や、紛失されてしまった方は再発行いたしますので、保健福祉総合センターまでご連絡ください（☎0248-54-1335）。

なお、下記の予防接種はいずれも費用助成期間が令和4年3月31日までとなっており、それ以降での接種は全額自己負担となりますのでご注意ください。

### ①成人（高齢者）用肺炎球菌ワクチン

#### 令和3年度対象者

①令和3年4月2日～令和4年4月1日の間に、65歳・70歳・75歳・80歳・85歳・90歳・95歳・100歳になる方で、村から接種券が届いた方。

ただし、以前に成人用肺炎球菌ワクチンを接種したことがある方（自費での接種も含む）は、接種券が届いても費用助成の対象にはなりませんのでご注意ください。

- ・対象となる方には令和3年4月に接種券をお送りしています。
- ・費用助成の機会が1人に対し一生に1回の制度です。接種をご希望される方は、必ず期間内に接種を済ませてください。

### ②麻しん風しん予防接種

接種対象者は下記のとおりです。

特に、第2期のお子様への費用助成は令和4年3月31日までとなりますのでよろしく願いいたします。

- ・第1期・・・満1歳のお子様
- ・第2期・・・小学校就学前の1年間（幼稚園年長児）



### ③二種混合予防接種

接種対象者は小学6年生（11歳以上13歳未満）です。

対象となる方には、令和3年4月に予診票等をお送りしています。まだ接種をされていない方は早めに受けてください。

Farmer's Market  
**こころや** Valentine's Day  
 こころん工房の手作り生チョコを贈りませんか？  
**おとなショコラ&いちごショコラ**  
 体験教室 スパイスカレーと副菜の料理教室  
 「TAVATA」いしかわ まさこ先生  
 2月15日（火）14時～16時 参加費2,500円（定員：6名）  
 ▲ 泉崎村川畑37-1 TEL 0248-53-5568

**スタッフ募集**  
 ①介護員 ②調理員 ③生活相談員  
 ※求人の詳細については下記へご連絡ください。  
 特別養護老人ホーム **ケアハウス泉崎**  
 〒969-0104 西白河郡泉崎村太田川字金山34  
 ☎0248-53-3450  
 地域密着型 特別養護老人ホーム **さつきの郷**  
 〒969-0101 西白河郡泉崎村泉崎字笹立山7-1  
 ☎0248-21-8083



## 図書館からのお知らせ

12月25日(土)に冬休みお楽しみ映画会を行いました。今回も新型コロナウイルス感染症拡大防止のため小学生限定・予約制で「世界名作アニメファンタジア」を上映し、少し長めでしたが楽しんでくれました。最後はじゃんけん大会で盛り上がりました。次回は春休みに開催予定です。



今年も図書館では『おたのしみ本の福袋』を一般・児童書・絵本の各3セットを作成しました。1セットにテーマに沿った2冊がはっています。これを機に新しい本との出会いになればと思います。



## 今月のおすすめの本



### 『せつぶんのおはなし』

中脇初枝・文 才田俊次・絵 ポプラ社 (2018年刊)

むかし、日照りがつづいて雨がさっぱり降らなくなりました。鬼と雨を降らせてくれたら娘を渡す約束してしまったととさま。末娘のおふくは、鬼のもとへいきます。節分の由来のお話です。



## 新刊案内

🔍 泉崎図書館蔵書検索

書名	著者	出版社	請求記号
ねんねんころりん	ふじもと のりこ	世界文化社	E-フ
ごっつあん! うまいもんずもう	岩田 明子	佼成出版社	E-イ
まじよのナニーさん てんしの花園へようこそ!	藤 真知子	ポプラ社	K-913.6-フ-8
はじまりはいつ?今につながるくらしと文化	幸運社	汐文社	K-382.1-コ
文豪中学生日記	小手鞠 るい	あすなろ書房	YA-913.6-コ
ジャノメ	戸森 しるこ	静山社	YA-913.6-ト
焼けた釘	くわがき あゆ	産業編集センター	913.6-ク
九十歳 わたしの暮らしかた	曾野 綾子	興陽館	914.6-ソ
いまさら聞けない箸の持ち方レッスン	中原 麻衣子	主婦の友社	596.8-ナ

この他にも多数入荷しています。詳しくはスタッフまで。

増改築・リフォームなど  
住まいのことならお気軽にご相談ください

株式会社

## 河島工務店

リフォーム工事 リノベーション工事 外構工事 古民家再生工事

〒969-0102 福島県西白河郡泉崎村大字関和久字上野館203  
TEL.0248-53-3328 FAX.0248-53-4212  
<http://design-nasu-shirakawa.co.jp/>

印刷のことなら…

## 有限会社 タサキ印刷

〒969-0102 泉崎村大字関和久字上野館203

☎0248-54-1500 FAX 0248-53-2030



# いずみちゃんと学ぶ 泉崎のこト

いずみざきむらぶんかざい とうかい  
～泉崎村文化財マップが公開されました～

企画財政係  
☎53・2409

## いずみざきむらぶんかざい とうかい 泉崎村文化財マップが公開されました！

いずみざきむら いずみざきよあな はし さまざま ぶんかざい ほんざい  
泉崎村には泉崎横穴を始め、様々な文化財が存在します。

ぶんかざい とち なが れきし なか う はぐく きょう まも つた えられ てき  
文化財は、「土地の長い歴史の中で生まれ、育まれ、今日まで守り伝えられてき  
きた貴重な村民の財産」です。

そんな文化財をより多くの方に知っていただくために、村ではパソコンやスマー  
トフォンで閲覧することができる文化財マップを作成しました。

この文化財マップは、令和2年度泉崎村子ども議会で邊見駿佑さんが質問した

「泉崎村の歴史をデジタル化にしてほしい」との提案をもとに作成されました。

文化財マップは泉崎村のホームページ、以下のURLまたはQRコードから見るすることができます。

ぜひ一度ご覧ください！

文化財マップURL：<https://spacely.co.jp/conview360/izumizaki>

文化財マップQRコード



底石の黒光りせる紙め痕に  
陽の斑の揺れて若鮎さ走る

美はしき追ひ星といふよそほひで  
鮎は瀬につき命燃やせり

朝ぼらけ河原に数多釣り人ら  
鮎解禁のその時待てり

朝焼けに光る鮎竿林立す  
合戦前の槍立つるが如し

那珂川の荒ぶる波を背に負ひて  
鮎と闘ふ釣りこそよけれ



### あらい孝祐氏プロフィール

昭和34年泉崎村生まれ  
白河高校、青山学院大学文学部卒、平  
成26年まで村職員として勤務。  
第72回福島県文学賞短歌部門奨励賞  
第74回福島県文学賞短歌部門正賞

今月から数回に分けて第74回福島県文学賞で正賞を受  
賞されたあらい孝祐氏の作品をご紹介します。今月は第  
72回福島県文学賞で奨励賞を受賞された作品「若鮎さ走  
る」全50首の中から5首をご紹介します。



## 相談

### 心の相談会

心理士による心の相談会を実施します。相談は無料で、秘密は厳守します。

心のお悩みのある方、又はその家族の方はこの機会にご相談ください。

なお、事前の予約が必要です。希望される方はご連絡ください。

◆日時 応相談

◆会場 泉崎村保健福祉

総合センター

◎保健福祉総合センター

☎0248・54・1335

### 心配ごと相談所

村社会福祉協議会では心配なことがあって困っている方のために、毎月第2土曜日に心配ごと相談を行っています。

秘密は厳守しますので、お気軽にご相談ください。

◆日時 2月12日(土)

10:00～12:00

◆会場 泉崎村保健福祉

総合センター

◆相談員 村民生委員

有賀路夫・星キヨ子

◎泉崎村社会福祉協議会  
☎0248・54・1555

### 行政相談所開設

総務省では、泉崎村を担当する行政相談委員として、次の方を委嘱しています。

◆氏名

中目 正紀 氏

◆住所

泉崎字八斗蒔65番地

☎0248・53・3731

行政相談委員は、総務大臣が委嘱した有権者で、地域住民の皆さんから国の行政全般に関する意見・要望を受け付け、皆さんと関係行政機関等との間に立って、その解決を促進するよう相談に応じています。

行政相談委員は、毎月第2土曜日に相談所を開設します。お気軽にご利用ください。

◆日時 2月12日(土)

10:00～12:00

◆会場 泉崎村保健福祉

総合センター

※行政相談委員は電話や手紙などでも相談に応じています。

### 無料法律相談

福島県弁護士会白河支部弁護士による無料法律相談を実施いたします。お気軽にご利用ください。

なお、予約が必要となります。

◆日時 2月25日(金)

13:00～16:00

◆会場 泉崎村保健福祉

総合センター

◎泉崎村社会福祉協議会  
☎0248・54・1555

### 税の無料相談会

◆日時 2月23日(水)

10:00～16:00

◆会場 白河市産業プラザ

人材育成センター2階第1

研修室(白河市中田140)

事前予約の必要はありません。申告書等に関する関係書類をご持参ください。

◎鈴木隆司税理士事務所

☎0248・27・0316

### 多重債務・貸金業に関する相談窓口

財務所東北財務局福島財務事務所では、返済しきれないほどの借金を抱え、お

悩みの方々からの相談に応じています。

借金の状況をお聞きし、必要に応じて弁護士・司法書士などの専門家に引継ぎを行います。

秘密厳守、相談無料です。お気軽にご相談ください。

また、国や県の登録を受けずに貸金業を営む、いわゆる「ヤミ金融」業者には十分ご注意ください。

ご利用されている貸金業者の登録状況に関する問い合わせや不正に利用されている預貯金口座に関する相談も受け付けています。

◆場所 福島市松木町13-2

◆時間 8:30～12:00

13:00～16:30

月曜日～金曜日

(祝日、年末年始を除く)

◎財務省東北財務局

福島財務事務所総務課

☎024・535・0301

住まいのリフォームのことなら何でもおまかせ!



# あっとリフォーム

白河SR

〒961-0051  
福島県白河市  
大鹿島前21-1

ご相談 お見積 **無料!**  
まずはお気軽にお電話ください。

**0248-21-8452**

FAX.0248-21-8087

<http://atreform.com/>

あっとリフォーム

検索

受付時間/10:00～17:00 定休日/水曜・第1第3日曜・祝日

## 申告書作成会場開設のお知らせ

白河税務署では、申告書作成会場を次のとおり開設します。

◆**場所** 白河市産業プラザ  
人材育成センター2階講堂  
(白河市中田140)

◆**期間** 2月16日(水)～  
3月15日(火)

※土・日・祝日等除く。

◆**時間** 9:00～16:00

※申告書作成会場の混雑緩和のため、会場への入場には「入場整理券」が必要です。「入場整理券」は会場での当日配付とLINEによる事前発行があります。

※配付方法の詳細は、別途国税庁ホームページ等によりお知らせします。

※「入場整理券」の配付状況に応じて、後日の来場をお願いすることもあります。皆様のご理解とご協力をお願いします。

スマホから**確定申告**で手続き**完了**！

「マイナンバーカード」と「マイナンバーカード対応のスマートフォン」をお持ち

ちの方は、e-Taxで送信できます。また、マイナンバーカード対応のスマートフォン等をお持ちでない方も、「ID・パスワード方式の届出完了通知」(注)に記載されたID・パスワードがあれば、e-Taxで送信できます。

申告書作成会場に向く必要もなく、新型コロナウイルス感染症の感染リスク軽減のためにもご自宅からのe-Tax(電子申告)について、是非ご利用をお願いいたします。

※「ID・パスワード方式の届出完了通知」の発行を希望される方は、申告されるご本人が顔写真付きの本人確認書類をお持ちの上、お近くの税務署までお越しください。

**医療費控除の適用を受けられる方へ**

医療費控除又はセルフメディケーション税制の適用を受ける場合には、「医療費控除の明細書」又は「セルフメディケーション税制の明細書」の添付が必要となります。

また、医療費控除の対象とした医療費等の領収書は、自宅で5年間保存する必要があります。

**申告義務のない還付申告者に係る申告期限等について!**

申告義務のない方が行う還付申告は、5年間提出することができ、令和3年分の確定申告の場合は、令和8年12月31日まで。

☎白河税務署  
0248・22・7111  
(音声案内で「2」番を選択してください。)

## 案内

### 新成人の皆さんへ 20歳になったら国民年金

国民年金は、年をとったとき、病気や事故で障害が残ったとき、家族の働き手が亡くなったときに、働いている世代みんなで支えようという考えで作られた仕組みです。20歳以上60歳未満の方は加入することが義務付けられており、20歳になると日本年金機構から国民年金加入のお知らせが届きます。

将来の大きな支えになります!

国民年金は20歳から60歳までの方が加入し、保険料を納める制度です。

国が責任をもって運営するため、安定していますし、年金の給付は生涯にわたって保障されます。

・老後のためだけのものではありません!

国民年金は、年をとったときの老齢年金のほか、障害年金や遺族年金もあります。障害年金は、病気や事故で障害が残ったときに受け取れます。

また、遺族年金は加入者が死亡した場合、その加入者により生計を維持されていた遺族(「子のある配偶者」や「子」)が受け取れます。

・学生納付特例制度

学生の方は一般的に所得が少ないため、ご本人の所得が一定額以下の場合、世帯主の所得にかかわらず国民年金保険料の納付が猶予される制度です。

Izumizaki-Country Village New PARTY Plan 2021 12/1 ~ 2022 3/31

## 完全個室宴会プラン 予約承り中です!

泉崎カントリーヴィレッジでは新型コロナウイルス感染症防止対策を徹底した 完全個室宴会プランをご用意しております。

様々なシーンでご利用頂ける多彩な料理で皆様のお越しをお待ちしております。

個室は予約制となり数にも限りがございますので ご予約はお早めに!



SPA&SPORTS PUBLIC HOTEL Izumizaki Country Village  
泉崎さつき温泉 泉崎カントリーヴィレッジ  
e-mail : spa@izumizaki-cv.com ☎53-4211

公式SNSこちらもチェック!



・納付猶予制度  
 学生でない50歳未満の方  
 で、ご本人及び配偶者の所  
 得が一定額以下の場合に国  
 民年金保険料の納付が猶予  
 される制度です。

☎ 白河年金事務所

0248・27・4161

## 福島県アレルギー 市民講座の開催

2月17日～23日はアレル  
 ギー週間です。

アレルギー疾患を正しく  
 理解し、上手な付き合い方  
 を学びませんか。アレル  
 ギー疾患をお持ちの患者さ  
 んはもちろん、アレルギー  
 に関心のある方はどなたで  
 もご覧いただけますので、  
 ご興味のある方は是非ご視  
 聴ください。

◆期間 2月17日(木)～  
 2月28日(月)

◆開催方法(試聴方法)

YouTube配信

※詳細は福島県健康づくり  
 推進課ホームページをご覧  
 ください。

URL <http://www.pref.fuku>

[shima.lg.jp/sec/21045a/](http://shima.lg.jp/sec/21045a/)

[kenkou-top.html](http://kenkou-top.html)

☎ 福島県健康づくり推進課  
 024・521・7640

## 募 集

### 自衛官各種募集の お知らせ

〔求職中の方、転職をお考  
 えの方、個別相談受付中〕

〔自衛官候補生〕

◆応募資格

18歳以上33歳未満の者

◆受付期間

年間を通して受付中

◆試験期日

受付時にお知らせします

◆合格発表

試験時にお知らせします

◎自衛官候補生とは、入隊  
 後約3か月間、自衛官候補  
 生として必要な基礎を学び、  
 教育終了後正式に自衛官に  
 任命される制度です

☎ 自衛隊福島地方協力本部

白河地域事務所

0248・24・0372

### 介護福祉士養成科 の訓練生募集

テクノアカデミー郡山で

は、求職中の方を対象とし  
 て、国家資格「介護福祉

士」の取得と介護福祉業界  
 への正社員就職を目指すこ  
 とを目的とした2年間の教  
 育訓練を実施します。

◆募集コース

介護福祉士養成科

◆訓練期間

令和4年4月～令和6年

3月(2年間)

◆訓練会場

県内の介護福祉士養成施

設

◆受講料

受講料は無料です。

※テキスト代や保険代等は、  
 個人負担となります。

◆募集期間

1月11日(火)～

2月28日(月)まで

◆選考日

3月8日(火)

◆その他

申込み、選考内容につい

ては、問い合わせ先にてご

確認ください。

なお、新規学卒で未就職

者の方、学卒未就職者で卒

業後1年以上経過していな

い方は応募対象になりませ

ん。

☎ 福島県立テクノアカデミ

ー郡山教務課委託訓練担当

☎ 024・944・1663

### 農業者年金に加入 しませんか？

農業者年金は、積立方  
 式・確定拠出型の終身年金  
 です。保険料の額は自由に  
 決めることができ、支払っ  
 た保険料は、全額社会保険  
 料控除の対象となります。

また、認定農業者などの  
 一定要件を満たす方は、保  
 険料の国庫補助が受けられ  
 ます。

次の3つの要件を満たし  
 ていれば、どなたでも加入  
 できます。

① 20歳以上60歳未満

② 年間の農業従事日数が60  
 日以上

③ 国民年金第1号被保険者  
 (国民年金の保険料

納付免除者を除く)

☎ 泉崎村農業委員会

0248・53・2430

### 道路の穴ぼこを見つけたら



下記のような危険な状況の道路を  
 発見したらご一報ください。

- ・穴ぼこや大きな亀裂がある
- ・倒木がある など

連絡先：事業課建設水道係  
 (Tel: 53-2114)

### めんげーんめー いずみちゃん焼き



常備品  
 んんムストご酒  
 ああーちたま甘  
 しぶりハムチョコ味・冷  
 こつクハム味

季節限定品  
 むらさき芋  
 赤かぼちゃん  
 栗ああんも  
 石焼いも  
 焼もろこし

営業日：金土日祝日、時間：10時～17時 やきあげ本舗(はにわの里店)

# 今月の行事 【2月10日～3月9日】

10 (木)	㊦3～5か月児・6～8か月児健康相談 ㊧新入所申込児相談	20 (日)	休日窓口開庁日（役場・社協）	3/1 (火)	㊩貯筋会 ●可燃ごみ
11 (金)	休日窓口開庁日（役場・社協）	21 (月)	㊨振替休日	2 (水)	▲資源ごみ◆粗大ごみ戸別収集
12 (土)	㊪行政相談：心配ごと相談所開設 休日窓口開庁日（役場・社協）	22 (火)	㊩貯筋会 ●可燃ごみ	3 (木)	㊫ひなまつり会 ㊬ひなまつり会
13 (日)	休日窓口開庁日（役場・社協）	23 (水)	休日窓口開庁日（役場・社協）	4 (金)	●可燃ごみ■不燃ごみ
14 (月)		24 (木)	㊭3歳児健診（フッ素塗布）	5 (土)	㊯奉仕作業 休日窓口開庁日（役場・社協）
15 (火)	㊩貯筋会 ●可燃ごみ	25 (金)	㊰無料法律相談 ㊱成人学級開講式 ●可燃ごみ	6 (日)	休日窓口開庁日（役場・社協）
16 (水)	㊲生徒会総会 ▲資源ごみ	26 (土)	休日窓口開庁日（役場・社協）	7 (月)	
17 (木)	㊳なかよしクラブ ○授業参観・学級懇談・運営委員会	27 (日)	休日窓口開庁日（役場・社協）	8 (火)	㊲歯科クリニック（フッ素塗布） ㊩貯筋会 ●可燃ごみ
18 (金)	㊴授業参観・保護者会・PTA専門委員会・運営委員会 ●可燃ごみ■不燃ごみ	28 (月)	国民健康保険税第8期納期限 介護保険料第8期納期限 後期高齢者医療保険料第7期納入期限 水道料金第6期納期限 村営住宅使用料2月分納期限	9 (水)	㊷お別れ会 休肝日 ▲資源ごみ
19 (土)	㊸保育参観・家庭教育学級 休日窓口開庁日（役場・社協）				

会場：㊫幼稚園 ○第一小学校 ○第二小学校 ⊕中学校 ⊕保育所 ⊕児童館 ⊕保健センター ⊕防災センター ⊕公民館  
⊕資料館 ⊕図書館 ⊕トレーニングセンター ⊕弓道場 ⊕ソフトボール場 ⊕さつき野球場

※行事につきましては新型コロナウイルス感染症対策の為、急遽中止・延期となる場合があります。予めご了承ください。  
※学校関係の行事は、年度当初の予定を記載しています。



## 2月の休日当番医

※急患のための制度です。[診療時間 9時～17時]  
※変更等もありますので受診前に確認してください。

	■小児科	■内科・外科	■歯科
2/ 11 (金)	白河厚生総合病院 ☎22-2211 (白河市豊地)	大高整形外科 ☎23-9988 (白河市昭和町)	佐久間歯科医院 ☎44-3118 (矢吹町本町)
13 (日)	にしごうキッズクリニック ☎29-8725 (西郷村熊倉)	大高内科胃腸科 ☎24-1456 (白河市道場小路)	佐藤歯科医院 ☎23-1184 (白河市中心山南)
20 (日)	わたなべ子どもクリニック ☎21-2166 (白河市老久保)	片倉内科胃腸科クリニック ☎27-2770 (白河市立石)	鈴木歯科医院(立石) ☎22-6191 (白河市立石)
23 (水)	ねもとキッズクリニック ☎21-5623 (白河市立石山)	片倉医院産科・婦人科 ☎23-2459 (白河市昭和町)	鈴木歯科医院(表郷) ☎32-2029 (白河市表郷金山)
27 (日)	樋口小児クリニック ☎42-2040 (矢吹町大久保)	かねこクリニック ☎24-3111 (西郷村道南東)	すずき歯科 ☎44-5555 (矢吹町八幡町)
3/ 6 (日)	みうら小児クリニック ☎28-1001 (白河市石阿弥陀)	くにい増見クリニック ☎46-2258 (白河市大信増見)	須藤歯科医院 ☎22-6460 (白河市本町)

“環境にやさしいものづくり”



ISO9001:2015、ISO14001:2015 認証取得

### 創造と挑戦 の企業集団

「お客様第一」に徹し  
更に高い技術と  
品質向上を  
目指します。



証券コード No.5162  
代表取締役社長 渡邊陽一郎  
福島工場 / 福島県西白河郡泉崎村大字泉崎字坊頭窪1番地  
☎0248-53-3491・FAX0248-53-3493  
第二福島工場 / 福島県西白河郡泉崎村大字泉崎字山崎山1番地3  
☎0248-54-1618・FAX0248-54-1619  
白河工場 / 福島県白河市菅根月ノ入1番地21  
☎0248-21-1401・FAX0248-21-1404  
白河第二工場 / 福島県白河市菅根月ノ入1番地21  
☎0248-28-5061・FAX0248-28-5064  
本社 / 埼玉県さいたま市大宮区土手町2丁目7番2  
☎048-650-6051・FAX048-650-5201  
<https://www.asahi-rubber.co.jp/>

Coupon 2

泉崎さつき温泉  
(泉崎カントリーヴィレッジ)  
☎0248-53-4211

日帰り入浴 100円割引券  
有効期限：2022.3.31

●1枚につき1名1回限り有効 ●併用、換金不可

Coupon 2

泉崎さつき温泉  
(泉崎カントリーヴィレッジ)  
☎0248-53-4211

日帰り入浴 100円割引券  
有効期限：2022.3.31

●1枚につき1名1回限り有効 ●併用、換金不可

Coupon 2

泉崎さつき温泉  
(泉崎カントリーヴィレッジ)  
☎0248-53-4211

日帰り入浴 100円割引券  
有効期限：2022.3.31

●1枚につき1名1回限り有効 ●併用、換金不可

## 泉崎俳句会

捨てられぬ小箱のマッチ厄日過ぐ 田の色の輝く午後となりにけり 生かされて瑞の空ありななかまど 秋雨や帰化植物のしたり顔 秋の蝶とぶや荒野の一片 山鳩鳴くひどく眠たき吾亦紅 晩秋のまんだら浜尾遊水地 秋競馬栗毛の風となりにけり 栗を剥く時間長者でありにけり あと少しあそんでみたい穴惑い 顔洗ふ水きしきしと今朝の秋 秋声や又読み返す吉野せい 林中の薄日たのみに秋の蝶 蓮の実や二段に落ちる水の池 村すべて煌々として秋惜しむ 螻螂や枝になりきり獲物待つ 秋なすび糠床に愛の色残す 菊日和受賞寿ぐ句会かな 空ばかり眺めて紅葉空転す 人がゆき犬が歩める崖紅葉 棟の実ひかりて揺る、形見の木 待つ人に初秋の風を持ち帰る	潤子 光徳 栄子 秀治 和子 ゆきこ 堯子 戴子 圭子 光郎 直子 々
---	--

基準日	村の人口 (人)		世帯数 (戸)
1月1日 現在	男	3,045	6,164
	女	3,119	
12月1日 現在	男	3,046	6,169
	女	3,123	
			2,192
			2,189

こちら 戸籍窓口

●お悔やみ

中野目タミ子さん

(93歳・泉崎字上長峯)

宮川 仁さん

(56歳・関和久字八雲神社)

深谷 忠治さん

(86歳・泉崎字小林)

溝井 秀男さん

(89歳・太田川字居平)

## 工事なんでも御相談ください(見積り無料)

駐車場工事・アスファルト舗装工事  
コンクリート工事・土留工事・建物解体工事  
フェンス工事・田・畑・盛土工事・下水工事  
建築工事などその他

☆気軽に御相談ください。

# 株式会社 福南建設

☎969-0101 泉崎村大字泉崎字大山41-7

☎ (0248) 53-2506

FAX (0248) 53-3438

No.654

## 第40回全国中学生人権作文コンテスト 福島県大会で泉崎中学校生徒2名が入賞

第40回全国中学生人権作文コンテスト福島県大会において、本柳キアナさん（泉崎中3年）が福島民報社賞、菊地結菜さん（同）が奨励賞をそれぞれ受賞されました。

11月24日（水）いわき市で表彰式が行われ、本柳さんへ表彰状が送られました。

また、菊地さんへの表彰状の伝達式が12月16日（木）に泉崎中学校で行われ、福島地方法務局白河支局の吉田支局長から菊地さんへ表彰状が手渡されました。



左から吉田支局長、本柳さん、菊地さん、桑原校長

## はっぴい ばあすでい Happy Birthday

今月1歳の誕生日



中野目準也くん（下長峯）



中野目将也くん（下長峯）



生方 匡くん（谷地久保）



小山田美知ちゃん（八雲神社）

## リレートーク 252

### 田崎優香さん（字石名沢山）

私は中学3年の時、母の病気を機に神奈川県相模原市から、父の実家のある泉崎村に引っ越してきました。

あれから、三十三年、人生の三分の二を泉崎村で過ごすことになるとは思ってもみませんでした。当時は、街から田舎に来ることにはかなりの抵抗がありましたが、今となっては自然豊かで伸び伸びといられる泉崎村での生活は、自分に合っていると感じています。

家族は主人と長男、長女、次女の五人です。

次女が離れて生まれたため、長男との年の差は十四あります。三人とも泉崎村の保育所、幼稚園とお世話になっておりますが、十年経っても変わらぬ先生達にみてもらえる事に、とても安心しています。

今年から、長男だけでなく長女も東京の大学に進学します。寂しくなりますが、次女が小学校に入学するため、また、泉崎村の皆さんにお世話になりながら、子育てを楽しんでいきたいです。



次回、菊地正利さんにバトンタッチ！

発行・編集  
〒969-0101

泉崎村役場総務課企画財政係  
福島県西白河郡泉崎村大字泉崎字八丸145

TEL 0248-53-2409 FAX 0248-53-2958  
ホームページアドレスhttp://www.vill.izumizaki.fukushima.jp/

令和4年2月1日発行（毎月1日発行）